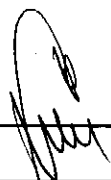

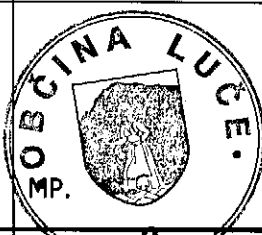

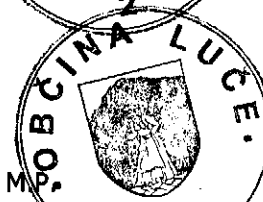
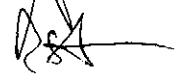




OBČINA LUČE  
Luče 106  
3334 LUČE

# OBČINSKI NAČRT ZAŠČITE IN REŠEVANJA OB POTRESU

VERZIJA : 2.0

	ORGAN	DATUM	PODPIS
Izdelal	OBČINA LUČE	14.4.2010	
Obravnaval	ŠTAB CIVILNE ZAŠČITE OBČINE LUČE	MP.	
Sprejel	ŽUPAN OBČINE LUČE		 ŽUPAN
Skrbnik	OBČINA LUČE		

<b>1. POTRES</b> .....	<b>3</b>
1.1. UVOD .....	3
1.2. POTRESNA NEVARNOST .....	3
1.3. POTRESNO OBMOČJE OBČINE LUČE .....	6
1.4. VERJETNOST NASTANKA VERIŽNE NESREČE .....	7
1.5. SKLEPNE UGOTOVITVE .....	7
<b>2. OBSEG NAČRTOVANJA</b> .....	<b>7</b>
2.1. TEMELJNE RAVNI NAČRTOVANJA .....	7
<b>2.2. NAČELA ZAŠČITE, REŠEVANJA IN POMOČI</b> .....	<b>7</b>
<b>3. KONCEPT ZAŠČITE REŠEVANJA IN POMOČI</b> .....	<b>8</b>
3.1. TEMELJNE PODMENE .....	8
<b>3.2. ZAMISEL IZVEDBE ZAŠČITE IN REŠEVANJA</b> .....	<b>8</b>
3.2.1. KONCEPT ODZIVA OB POTRESU .....	8
3.3. UPORABA NAČRTA .....	9
<b>4. SILE, SREDSTVA IN VIRI ZA IZVAJANJE NAČRTA</b> .....	<b>10</b>
4.1. PREGLED ORGANOV IN ORGANIZACIJ, KI SODELUJEJO PRI IZVEDBI NALOG IZ OBČINSKE PRISTOJNOSTI .....	10
4.1.1. <i>Občinski organi</i> .....	10
4.1.3. <i>Komisija za ocenjevanje škode</i> .....	11
4.2. MATERIALNO – TEHNIČNA SREDSTVA ZA IZVAJANJE NAČRTA .....	11
4.3. FINANČNA SREDSTVA ZA IZVAJANJE NAČRTA .....	11
<b>5. OPAZOVANJE, OBVEŠČANJE IN ALARMIRANJE</b> .....	<b>12</b>
5.1. OPAZOVANJE POTRESNE AKTIVNOSTI .....	13
5.2. IZVAJANJE OBVEŠČANJA PRISTOJNIH ORGANOV IN JAVNOSTI OB POTRESU .....	13
5.2.1. <i>Obveščanje pristojnih organov</i> .....	13
5.2.2. <i>Informiranje pristojnih organov</i> .....	13
5.2.3. <i>Obveščanje prebivalcev na prizadetem območju</i> .....	13
5.2.4. <i>Obveščanje javnosti</i> .....	14
5.3. ALARMIRANJE .....	14
<b>6. AKTIVIRANJE SIL IN SREDSTEV</b> .....	<b>14</b>
6.1. AKTIVIRANJE ORGANOV VODENJA IN SLUŽB .....	14
6.2. AKTIVIRANJE OBČINSKIH SIL ZA ZAŠČITO IN REŠEVANJE .....	15
6.3. ZAGOTAVLJANJE POMOČI V MATERIALNIH IN FINANČNIH SREDSTVIH .....	17
<b>7. UPRAVLJANJE IN VODENJE</b> .....	<b>18</b>
7.1. ORGANI IN NJIHOVE NALOGE .....	18
7.1.1. <i>Občinski organi</i> .....	18
7.1.2. <i>Organi vodenja</i> .....	18
7.1.3. <i>Občinske sile</i> .....	19
7.1.4. <i>Občinski pogodbeni izvajalci</i> .....	19
7.1.5. <i>Druga podjetja, zavodi, organizacije javnega značaja</i> .....	19
7.2. OPERATIVNO VODENJE .....	20
7.3. ORGANIZACIJA ZVEZ .....	20

<b>8. UKREPI IN NALOGE ZAŠČITE, REŠEVANJA IN POMOČI .....</b>	<b>21</b>
8.1 UKREPI ZAŠČITE IN REŠEVANJA ZA MOČNEJŠI IN RUŠILNI POTRES.....	21
8.1.1. <i>Urbanistični, gradbeni in drugi tehnični ukrepi .....</i>	<i>23</i>
8.1.2. <i>Evakuacija .....</i>	<i>25</i>
8.1.3. <i>Sprejem in oskrba ogroženih prebivalcev.....</i>	<i>26</i>
8.1.4. <i>Radiološka, kemijska in biološka zaščita .....</i>	<i>27</i>
8.1.5. <i>Zaščita kulturne dediščine .....</i>	<i>28</i>
8.2. NALOGE REŠEVANJA IN POMOČI.....	29
8.2.1. <i>Prva medicinska oskrba.....</i>	<i>29</i>
8.2.2. <i>Identifikacija mrtvih.....</i>	<i>30</i>
8.2.3. <i>Psihološka pomoč .....</i>	<i>30</i>
8.2.4. <i>Prva veterinarska pomoč.....</i>	<i>32</i>
8.2.6. <i>Gašenje in reševanje ob požarih .....</i>	<i>34</i>
8.2.7. <i>Zagotavljanje osnovnih pogojev za življenje .....</i>	<i>35</i>
<b>9. OSEBNA IN VZAJEMNA ZAŠČITA .....</b>	<b>36</b>
<b>10. OCENJEVANJE ŠKODE .....</b>	<b>37</b>
<b>11. RAZLAGA POJMOV IN OKRAJŠAV .....</b>	<b>37</b>
11.1. POMEN POJMOV.....	37
11.2. RAZLAGA OKRAJŠAV .....	38
<b>12. SEZNAM PRILOG IN DODATKOV.....</b>	<b>39</b>
12.1. PRILOGE.....	39

## **1. POTRES**

### **1.1. Uvod**

Načrt zaščite in reševanja ob potresu temelji na določilih zakona o varstvu pred naravnimi in drugimi nesrečami (Ur. l. RS, št. 51/06), doktrine zaščite, reševanja in pomoči (Vlada RS, št. 912-07/2002-1 z dne 30. 05. 2002) ter nacionalnega programa varstva pred naravnimi in drugimi nesrečami (Ur.l. RS, št. 44/02). Izdelan je v skladu z določili uredbe o vsebini in izdelavi načrtov zaščite in reševanja (Ur. l. RS, št. 3/02, 17/02,17/06, 76/08 )

Načrt temelji na podlagi ocene ogroženosti Občine Luče (v nadaljevanju: občine) in je podrobneje razčlenjen regijski načrt zaščite in reševanja ob potresu, verzija 2.0, ki ga je pripravila Izpostava Uprave RS za zaščito in reševanje (URSZR) Celje.

Potres je v skladu z zakonom o varstvu pred naravnimi in drugimi nesrečami naravna nesreča, ki jo opredelimo kot seizmično delovanje tal. Nastane ob nenadni sprostitvi nakopičenih tektonskih napetosti v Zemljini skorji ali zgornjem delu zemeljskega plašča. Medtem ko litosferske plošče trkajo med seboj in ob tem spreminjajo obliko, nastajajo ogromni pritiski. Občasno se energija teh pritiskov sprosti in rezultat te sprostitve je nenadni silovit potres.

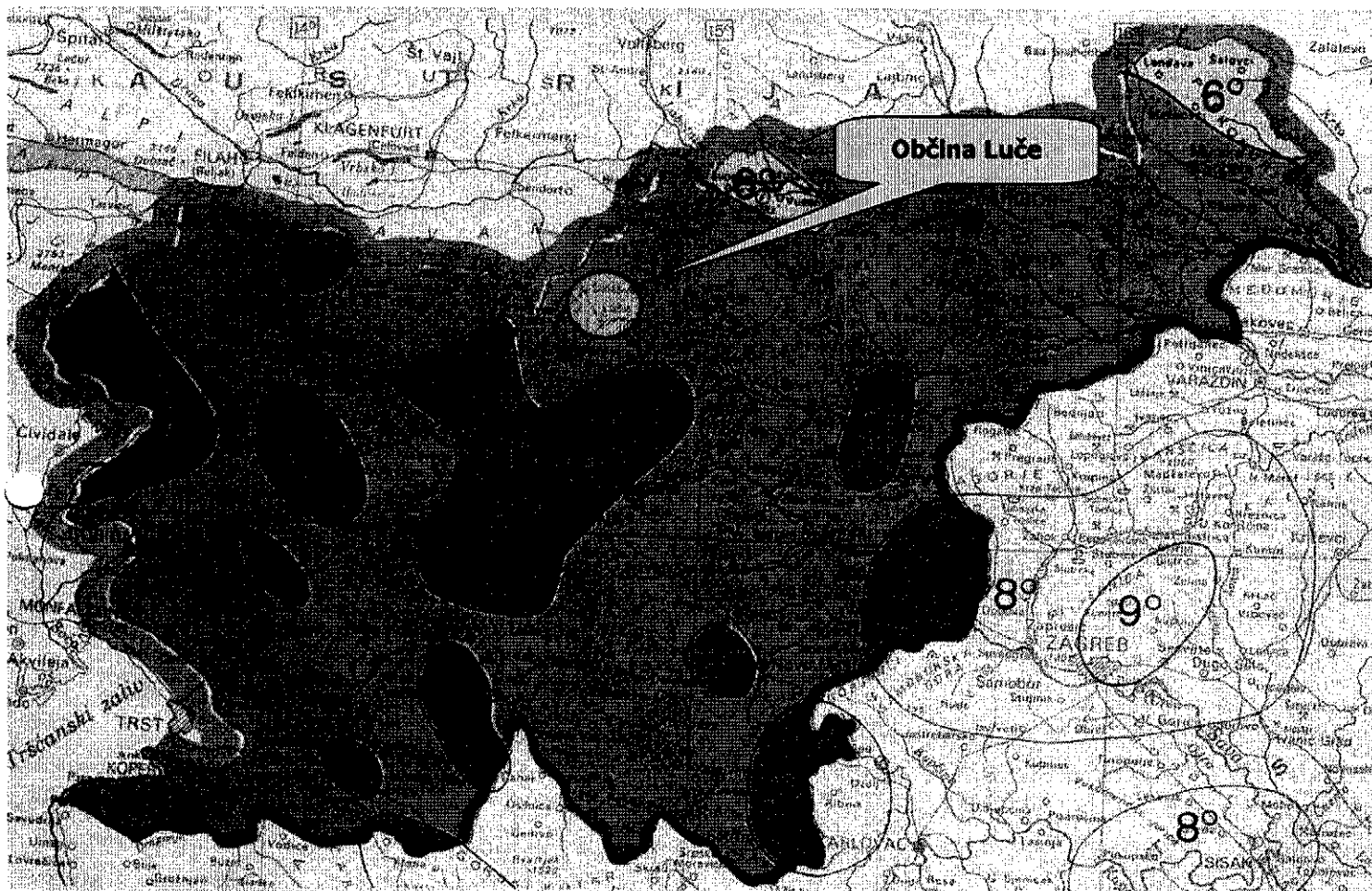
Potresa ne moremo napovedati, ni mogoče vnaprej oceniti njegovega obsega, moči ter škode, ki jo bo povzročil. Predvidimo lahko le območja, kjer se lahko pojavi.

### **1.2. Potresna nevarnost**

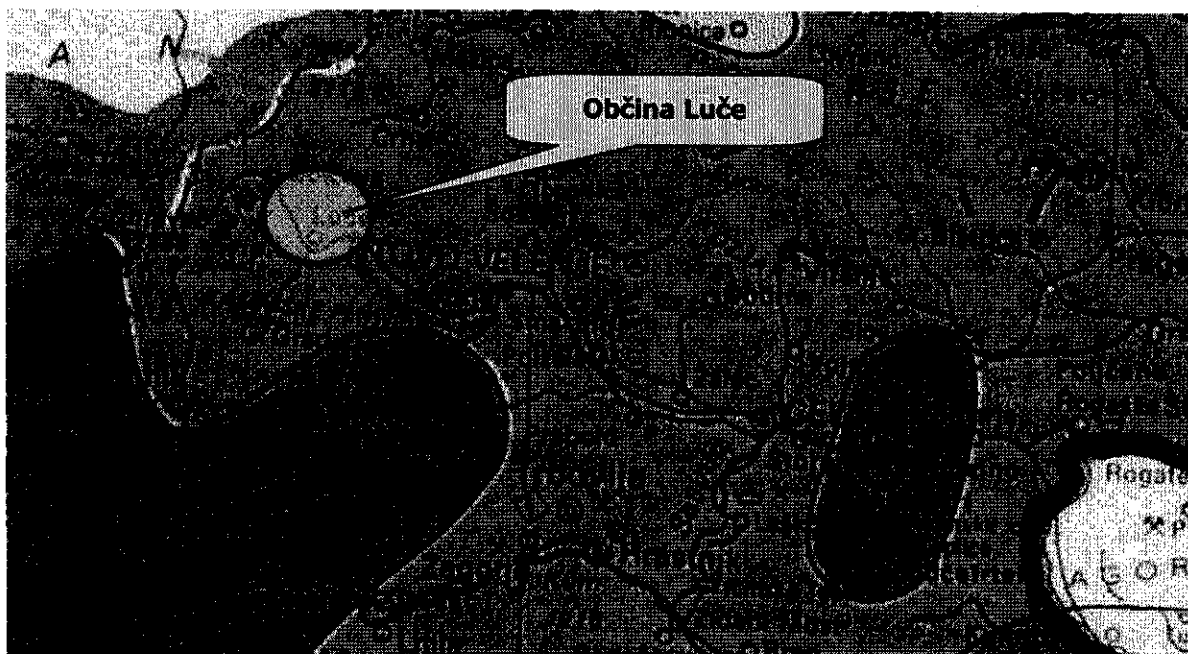
Potres neposredno ne vpliva na ljudi. Poškodbe in smrtne žrtve so posledica porušitve zgradb, požarov, eksplozij, nenadzorovanega uhajanja nevarnih snovi v okolje, visokih voda in drugih sprememb v okolju, ki jih povzroči potres. Izkušnje kažejo, da potresi porušijo ali zelo poškodujejo predvsem starejše zgradbe, čeprav ne gre prezreti, da utrpijo hude poškodbe tudi zgradbe, ki so stare le nekaj deset let in so bile zgrajene v skladu s predpisi o potresno varni gradnji. Šibkejši potresi niso tako nevarni, vendar tudi ti povzročajo škodo in preplah.

Iz kart temeljnega načrta in regijskega načrta, ki je podrobneje razdelan za območje Zahodnoštajerske regije, izhaja, da se občina LUČE nahaja na območju **VII.** po MSK lestvici.

Slika 1. Seizmološka karta Slovenije s 500-letno povratno dobo potresov (Ribarič, 1987)



Slika 2. Seizmološka karta Zahodnoštajerske regije s 500-letno povratno dobo potresov (Ribarič, 1987)



**Preglednica 1: Poenostavljen opis 12 - stopenjske potresne lestvice EMS (evropska potresna lestvica)**

Stopnja	Naziv potresa	Odziv ljudi	Učinki na predmete	Učinki v naravi	Učinki na zgradbah
I.	nezaznaven	zaznajo le seizmografi	Nima učinka na predmete	Ni učinkov	Ni učinkov
II.	komaj zaznaven	zaznajo redki	Nič oziroma zelo malo	Ni učinkov	Ni učinkov
III.	šibek	zazna manjšina	viseči predmeti rahlo zanihajo	Ni večjih učinkov	Ni večjih učinkov
IV.	zmeren	zaznajo mnogi	tresenje lahkega pohištva	Možne rahle razpoke,	Možne rahle razpoke
V.	močan	prebujanje	viseči predmeti znatno zanihajo, odprta vrata in okna loputajo	manjši zdrsi	lasaste razpoke v ometu slabo grajenih hiš
VI.	neznatne poškodbe	prestrašenost	manjši stabilni predmeti lahko padejo na tla, pohištvo se lahko premakne	valovanje gladine mirujoče vode, manjše razpoke v tleh, proženje pobočnih gruščev	manjše razpoke ali odpadanje ometa na nekaterih slabo grajenih hišah, na mnogih lasaste razpoke
VII.	poškodbe	strah	številni predmeti padejo na tla, pohištvo se premakne	pojav novih izvirov ali presahnitev starih, proženje plazov in podorov	delno porušene nekatere slabše hiše, manjše poškodbe na trdnejših zgradbah
VIII.	hude poškodbe	panika	pohištvo se lahko prevrne, težji predmeti lahko padejo na tla, ponekod se premaknejo spomeniki	večje razpoke v tleh, utekočinjenje tal	porušijo se nekatere slabo grajene hiše, mnoge pa so močno poškodovane, močno poškodovane in delno porušene so tudi mnoge srednje dobro grajene in nekatere dobro grajene stavbe
IX.	rušenja	splošna panika	mnogi spomeniki in samostojni stebri padejo ali se zasukajo	večji plazovi in podori	mnoge slabo in nekatere srednje dobro grajene hiše se porušijo, delno so porušene tudi dobro grajene stavbe
X.	obsežna rušenja	Iskanje zaklona, paničen umik iz poslopji, skrivanje pred padajočimi deli	Hiše, spomeniki mostovi in druge zgradbe razpadajo in se rušijo	večje spremembe površja in premeščanje vodnih tokov	mnoge trdno grajene zgradbe so delno porušene, nekatere pa se porušijo, porušijo pa se tudi mnoge srednje dobro grajene zgradbe in večina slabše grajenih
XI.	uničenje	Panika, strah iskanje zaklona	Tudi najtrdnejši predmeti se premikajo podirajo in rušijo	večje spremembe površja in premeščanje vodnih tokov	večina trdno zgrajenih zgradb se delno poruši, mnoge se porušijo, poruši pa se tudi večina srednje dobro grajenih zgradb
XII.	popolno uničenje	Preživeli iščejo ponesrečene,	Totalna škoda, popolno uničenje	večje spremembe površja in premeščanje vodnih tokov	vse zgradbe na površju in pod njim so uničene

**Potresne lestvice EMS (evropska potresna lestvica), MSK (Medvedev-Sponheuer-Karnikova lestvica) in MCS (Mercalli-Cancani-Siebergova lestvica) se nekoliko razlikujejo med seboj, ta razlika pa je pomembna predvsem za seizmologe in gradbenike.**

Že V. stopnja, še bolj pa VI., povzročita preplah, odpadanje ometa, poškodbe dimnikov, razpoke slabše grajenih stavb ipd., VII. stopnja že poškoduje objekte, povzroči posamezne zdrse zemljin in strah med prebivalstvom.

V splošnem pa so objekti in možne poškodbe zgradb, ki niso grajene po predpisih o potresnovarni gradnji razdeljene v kategorije, ki jih prikazuje naslednja tabela:

Preglednica 2: Vrste zgradb in poškodbene kategorije:

VRSTA ZGRADB				
A		B		C
Stavbe iz neobdelanega kamna, kmečka poslopja, hiše iz na zraku sušene opeke – adobe, domovi iz ilovice		Navadne opečne hiše, zgradbe iz velikih blokov, zidana poslopja z lesenim ogrodjem, stavbe iz naravnega obdelanega kamna.		Zgradbe z železobetonskim in jeklenim pojačanjem ali ogrodjem, stavbe iz večjih prefabriciranih plošč, močnejše lesene hiše.
POŠKODBENE KATEGORIJE				
1. kategorija	2. kategorija	3. kategorija	4. kategorija	5. kategorija
LAHKE POŠKODBE: Fine razpoke v ometu, odpadanje koščkov ometa.	ZMERNE POŠKODBE: Majhne razpoke v stenah, odpadanje večjih kosov ometa, odpadanje strešnikov, razpoke v dimnikih, odlomi delov dimnikov.	HUDE POŠKODBE: Velike in globoke razpoke v stenah, odlomi dimnikov.	PORUŠITVE: Prelomi in reže v zidovih, podiranje delov stavb, popuščanje povezav posameznih delov zgradb, zrušenje notranjih sten in zapolnitev v ogrodjih.	UNIČENJE: Zrušenje zgradb.

(Vir: Seizmološki zavod RS, 1991)

### 1.3. Potresno območje občine LUČE

Celotno območje občine Luče z naselji ( Konjski vrh, Krnica, Podvolovjek, Podeža, Raduha, Strmec) se razprostira na 109,05km<sup>2</sup>. V občini živi 1609 prebivalcev naseljenih na hribovitem območju.

**100 %** območja občine LUČE se nahaja na območju **VII. stopnje** po MSK lestvici

Zaradi potresa VII. stopnje po EMS bi lahko prišlo do poškodb objektov - majhne razpoke v stenah, odpadanje večjih kosov ometa, odpadanje strešnikov, razpoke v dimnikih, odlomi delov dimnikov. Na območju občine Luče ne bi bilo mrtvih, 45 bi bilo lahko lažje ranjenih ljudi, 18 stanovanjskih hiš bi ob potresu VII. stopnje lahko postalo nevarnih za bivanje, ob tem pa še 11 gospodarskih in kmetijskih poslopij.

Hujših poškodb na objektih vrtca in na osnovni šoli, ter na Zdravstvenem domu Luče, ki se nahajajo na območju VII. stopnje potresne ogroženosti, ni pričakovati, ker so objekti novejši ali novi ter zato protipotresno varno grajeni in odporni na učinke potresa VII. stopnje. To je mogoče pričakovati le pri starejših objektih zgodovinske vrednosti kot je farna cerkev Sv. Lovrenca ter podružnična cerkev Sv. Antona.

Ocena je podana na podlagi matematičnega izračuna za čas, ko ljudje spijo ali ko je koncentracija ljudi v objektih največja, kar pa ne pomeni, da bo ob takem potresu tudi tako dejansko stanje.

Glede na razpršeno gradnjo in gostoto poseljenosti na tem območju ne pričakujemo večjih količin ruševin, ki bi jih bilo potrebno odvažati.

#### 1.4. Verjetnost nastanka verižne nesreče

Ob potresu lahko pričakujemo manjše število ranjenih, predvidoma brez smrtnih žrtev. Število prizadetih in ogroženih se lahko ob potresu poveča zaradi različnih verižnih nesreč:

požarov povsod, kjer se uporabljajo viri toplotnega ogrevanja;

eksplozij virov eksplozijske nevarnosti zaradi premikov in poškodb inštalacij;

nenadzorovanega uhajanja nevarnih snovi v okolje (lom cevovodov, prevrnitev rezervoarjev, poškodbe lovilnih posod, itd.).

#### 1.5. Sklepne ugotovitve

V primeru potresa do VII. stopnje po EMS v občini Luče ne bo občutneje moteno bivanje prebivalcev in delovni proces v podjetjih, zavodih in drugih organizacijah. Prav tako se ne pričakuje večjih poškodb objektov in žrtev. Smiselno in prilagojeno nastalim razmeram potresa bi se izvajali ukrepi in naloge opredeljeni v tem načrtu.

V primeru potresa nižje stopnje (do VI. po EMS) v občini ne bo moteno bivanje prebivalcev in delovni proces v podjetjih, zavodih in drugih organizacijah. Prav tako se ne pričakuje večjih poškodb objektov in žrtev.

Obvladovanje potresne nevarnosti obsega različne ukrepe za preprečevanje in zmanjšanje posledic:

urbanistični ukrepi - potresno odporna gradnja; upoštevati predpisane zahteve za novogradnjo in rekonstrukcijo objektov,

nastanitev občanov, ki bi ostali brez doma bi se začasno izvajala v nepoškodovanih zidanih objektih v občini (zasebni apartmaji, počitniške hišice) in z utesnitvijo pri sorodnikih, znancih in sosedih (čim bližje poškodovanega doma).

Varstvo pred potresi v celoti obsega preventivo, vzpostavitev in vzdrževanje pripravljenosti, zaščito, reševanje in pomoč, odpravljanje posledic in obnovo. S tem načrtom se urejajo le ukrepi in dejavnosti za zaščito, reševanje in pomoč ter zagotavljanje osnovnih pogojev za življenje, ki so v občinski pristojnosti.

## 2. OBSEG NAČRTOVANJA

### 2.1. temeljne ravni načrtovanja

Temeljni načrt je državni načrt – verzija 2.0, ki ga je izdelala Uprava Republike Slovenije za zaščito in reševanje v sodelovanju z ministrstvi in drugimi državnimi organi.

Občinski načrt zaščite in reševanja ob potresu je usklajen z regijskim načrtom ZIR ob potresu za območje Zahodnoštajerske regije, ki ga je izdelala URSZR – Izpostava Celje, ta pa z omenjenim državnim načrtom zaščite in reševanja ob potresu.

Z občinskim načrtom, ki je izdelan za primere potresa do VII. stopnje EMS lestvice, se urejajo ukrepi in dejavnosti za zaščito, reševanje in pomoč ter zagotavljajo osnovni pogoji za življenje, ki so v občinski pristojnosti.

### 2.2. NAČELA ZAŠČITE, REŠEVANJA IN POMOČI

**Načelo preventive:** vsakdo je dolžan spremljati razmere, po javnem alarmiranju ali pred njim izvajati preventivne in zaščitne ukrepe za preprečitev in zmanjšanje posledic nesreč, ki so v njegovi moči.

**Načelo postopnosti pri uporabi sil in sredstev:** pri izvedbi ukrepov ZRP je vsakdo dolžan uporabiti najprej svoje sile in sredstva in le če te ne zadoščajo lahko iščejo pomoč občinskih sil. Če pa tudi slednje ne zadoščajo več, lahko Poveljnik CZ in druge odgovorne osebe občine zaprosijo za pomoč regijski štab CZ in sosednje občine.



**Načelo pravice do varstva ob nesreči:** vsakdo ima pravico do varstva pred nesrečami in njihovimi posledicami. Pri tem se upošteva načelo prednosti.

**Načelo prednosti:** Prednost pred vsemi drugimi ukrepi ima reševanje človeških življenj. Pri zagotavljanju ukrepov ZRP, ki jih omogoča Občina glede na razpoložljive sile in sredstva ter razmere imajo prednost šole, vrtci, zdravstvene ustanove, ustanove varstva odraslih, individualno pa otroci, nosečnice, ostareli. Časovno prednost imajo neposredno ogroženi in prizadeti zaradi nesreče. O prioritetah odloča Poveljnik CZ.

**Načelo pomoči:** ob nesreči je vsakdo dolžan pomagati po svojih močeh in sposobnostih. Vsaka pomoč je načeloma brezplačna.

**Načelo javnosti:** Občina zagotavlja opozarjanje in obveščanje javnosti preko sistema javnega alarmiranja in elektronskih medijev.

**Načelo obveznega izvajanja odločitev:** Vodenje ZRP temelji na obveznem izvajanju odločitev organov, pristojnih za vodenje Civilne zaščite in drugih sil za ZRP.

### 3. KONCEPT ZAŠČITE REŠEVANJA IN POMOČI

#### 3.1. Temeljne podmene

Temeljne podmene načrta zaščite in reševanja ob potresu so:

Varstvo pred potresom zagotavljajo v okviru svojih pravic in dolžnosti oziroma pristojnosti prebivalci kot posamezniki, prebivalci, prostovoljno organizirani v raznih društvih in drugih nevladnih organizacijah, ki se ukvarjajo z zaščito in reševanjem, javne reševalne službe, podjetja, zavodi in druge organizacije, katerih dejavnost je pomembna za zaščito in reševanje ter občine in državni organi.

Varnost prebivalcev ob potresu ni odvisna samo od potresne ranljivosti zgradb, v katerih prebivajo, temveč tudi od potresne ranljivosti drugih zgradb. Večina prebivalcev namreč veliko časa preživi v vrtcih, šolah, na delovnih mestih. V občinskem načrtu se določijo zaščitni ukrepi, za izvajanje katerih morajo omenjene organizacije izdelati svoje načrte zaradi povečane potresne ogroženosti.

Življenja ljudi so po potresu ogrožena zaradi poškodb objektov in naprav, namenjenih proizvodnji, predelavi, uporabi, prevozu, pretovarjanju, skladiščenju in odstranjevanju nevarnih snovi (strupene, vnetljive, eksplozivne, oksidacijske), poškodb ali porušitve visokih pregrad na vodnih zbiralnikih, porušitve mostov in druge prometne infrastrukture, poškodb na električnih, plinskih in drugih napeljavah itd. Omenjena podjetja, ki s svojo dejavnostjo pomenijo nevarnost za nastanek nesreče, morajo pri izdelavi načrtov zaščite in reševanja le te upoštevati.

Prebivalci na potresno ogroženem območju morajo biti pravočasno in objektivno obveščeni o pričakovanih nevarnostih potresa, njegovih posledicah, načrtih in ukrepih za zmanjšanje in odpravo posledic ter o ravnanju ob potresu. Občine v ta namen izdelajo načrt informiranja javnosti.

Če lokalni viri na prizadetem območju ne zadoščajo za učinkovito zaščito, reševanje in pomoč, zaprosijo za pomoč sosednje občine, regijo oziroma državo.

Zagotavljanje osnovnih pogojev za življenje ob potresu obsega nujno zdravstveno oskrbo ljudi in živali, nastanitev in oskrbo s pitno vodo, hrano, zdravili in drugimi osnovnimi življenjskimi potrebščinami, oskrbo z električno energijo, zagotavljanje nujnih prometnih povezav in nujne komunalne infrastrukture.

#### 3.2. ZAMISEL IZVEDBE ZAŠČITE IN REŠEVANJA

##### 3.2.1. Koncept odziva ob potresu

Koncept odziva ob potresu temelji na posledicah, ki jih povzroči potres na ljudeh, naravi in na objektih.

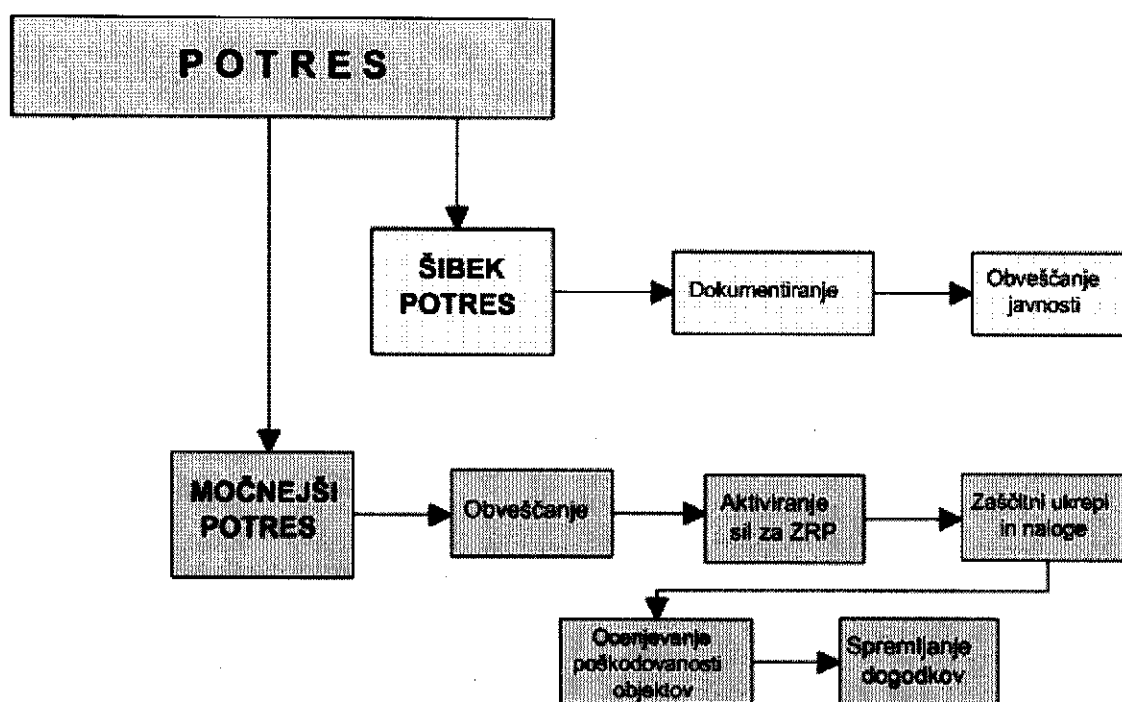
Klasifikacijo potresa (po potresnih lestvicah) in epicenter potresa določi Agencija RS za okolje, Urad za seizmologijo.

V konceptu zaščite, reševanja in pomoči razdelimo ukrepanje ob potresu v dve stopnji, za katere je izpostavljena neka skupna značilnost, odzivnost ljudi, poškodb objektov, delovanja na predmete ter spremembe v naravi:

**ŠIBAK POTRES:** ljudje zaznajo potres, ne povzroči poškodb na objektih (do IV. stopnje EMS). Urad za seizmologijo dokumentira potres in obvesti javnost o vsakem potresu, ki ga s svojimi čutili lahko zaznajo prebivalci na potresnem območju.

**MOČNEJŠI POTRES:** poškodbe pri ljudeh in na objektih (od V. – VII. stopnje EMS). Občina izvaja obveščanje pristojnih organov in javnosti, aktiviranje občinskih sil za ZRP, določitev zaščitnih ukrepov in nalog, ocenjevanje poškodovanosti objektov in spremljanje dogodkov. Poveljnik CZ občine aktivira načrt ZIR ob potresu, določi izvajanje zaščitnih ukrepov in nalog ter opravlja aktivnosti iz svoje pristojnosti.

Slika 4: Potek izvedbe zaščite in reševanja



### 3.3. Uporaba načrta

Načrt zaščite in reševanja ob potresu v občini se aktivira, ko pride do močnejšega potresa, to je potres VII. stopnje ali več po EMS lestvici oziroma, ko je zaznati poškodbe pri ljudeh in na objektih ter nastanejo razmere, ko redne službe in dejavnosti ne morejo zaradi obsega nesreče odpravljati posledic.

Če lokalni viri na prizadetem območju občine ne zadoščajo za učinkovito zaščito, reševanje in pomoč, Poveljnik CZ občine postopno, glede na posledice in potrebe, zaprosi za pomoč (regijske) državne sile in sredstva, ki so na voljo.

Odločitev o uporabi načrta zaščite in reševanja ob potresu v občini sprejme Poveljnik CZ občine.

**4. SILE, SREDSTVA IN VIRI ZA IZVAJANJE NAČRTA****4.1. Pregled organov in organizacij, ki sodelujejo pri izvedbi nalog iz občinske pristojnosti****4.1.1. Občinski organi:**

Župan in direktor občinske uprave

P – 1/1	Seznam odgovornih oseb občine
P – 1/2	Seznam delavcev občine

**Občinske sile za zaščito in reševanje**

Organi Civilne zaščite (CZ):

Poveljnik CZ občine,

namestnik Poveljnika CZ občine,

Občinski štab CZ,

P – 1/3	Podatki o Poveljniku CZ in njegovem namestniku
P – 1/4	Seznam članov OŠCZ

**Službe CZ:**

služba za podporo,

P – 4	Podatki o občinskih silah in sredstvih za zaščito in reševanje
-------	--

**Občinski pogodbeni izvajalci:**

Pogodbeni izvajalec(i) gradbene stroke,

Pogodbeni izvajalec(i) za začasno nastanitev,

Pogodbeni izvajalec za zagotavljanje prehrane.

P – 6/7	Pregled pogodbenih izvajalcev
---------	-------------------------------

**Javne službe za zaščito, reševanje in pomoč:**

JGS (PGD LUČE),

- Ceste mostovi Celje, d.d., družba za nizke in visoke gradnje

Zgornjesavinjski zdravstveni dom Mozirje in zdravstveni dom Luče,

Elektro Celje,

JP komunala Mozirje

Policijska postaja Mozirje,

Veterinarske organizacije in Veterinarski zavod Celje).

Enote ter službe društev in drugih nevladnih organizacij:

OZ Rdečega križa in Slovenski Karitas,

P – 3/1	Podatki gasilskih enot širšega regijskega pomena
---------	--

P – 3/2	Podatki prostovoljnih gasilskih enot
P – 5/1	Seznam humanitarnih organizacij
P – 5/2	Pregled centrov za socialno delo
P – 5/3	Pregled zdravstvenih domov, zdravstvenih postaj in reševalnih postaj
P – 5/5	Pregled veterinarskih organizacij

#### 4.1.3. Komisija za ocenjevanje škode

Občinska komisija za ocenjevanje škode ob naravnih in drugih nesrečah

P – 6/5	Seznam članov komisije za ocenjevanje škode ob naravnih in drugih nesrečah
---------	--

#### 4.2. Materialno – tehnična sredstva za izvajanje načrta

Za izvajanje zaščite, reševanja in pomoči v primeru potresa se uporabijo obstoječa sredstva, ki jih občina zagotavlja na podlagi predpisanih meril za organiziranje, opremljanje in usposabljanje sil za zaščito, reševanje in pomoč. O pripravljenosti in aktiviranju opreme in sredstev CZ odloča Poveljnik CZ občine, opreme in sredstev JGS pa Poveljnik PGD.

Materialno - tehnična sredstva se načrtujejo za:

zaščitno in reševalno opremo ter orodje (sredstva za osebno in skupinsko zaščito, oprema, vozila ter tehnična in druga sredstva, ki jih potrebujejo strokovnjaki, reševalne enote, službe in reševalci), materialna sredstva za ZRP iz državnih rezerv.

P – 6/8	Pregled MTS in opreme Štaba CZ, občinskih enot CZ in drugih sil ZRP
---------	---

#### 4.3. Finančna sredstva za izvajanje načrta

Stroške v zvezi z delovanjem občinskih enot Civilne zaščite in Občinskega štaba Civilne zaščite krije občina LUČE. Finančna sredstva se načrtujejo še za:

stroške operativnega delovanja (povračila stroškov za aktivirane pripadnike CZ in druge sile za ZRP), stroški usposabljanja enot in služb, materialne stroške (prevozne stroške, storitve, ...).

D – 1	Načrtovana finančna sredstva za izvajanje načrta
-------	--

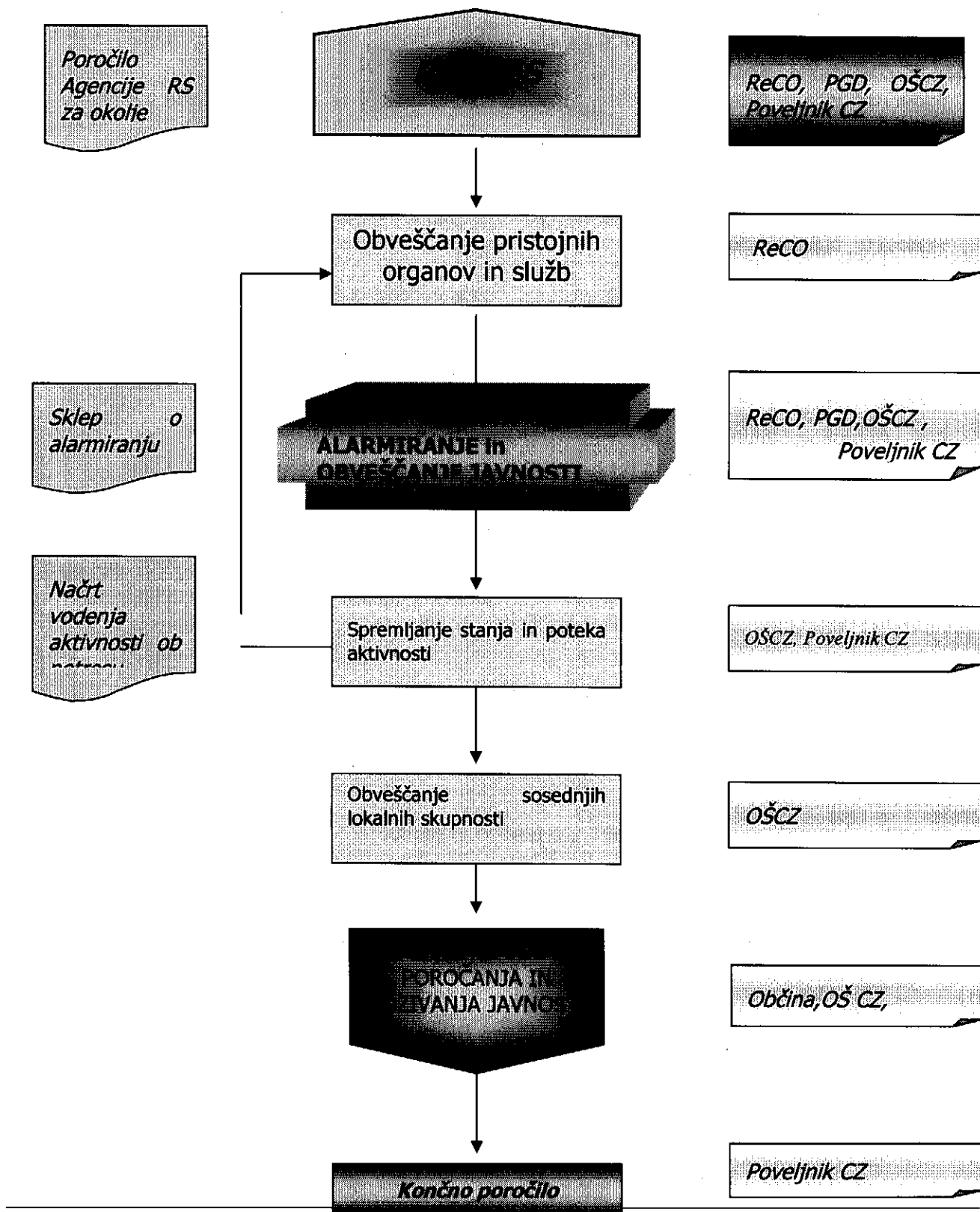
**5. OPAZOVANJE, OBVEŠČANJE IN ALARMIRANJE**

Slika 5: Opazovanje in obveščanje

DOKUMENTACIJA,  
POSTOPKI

DIAGRAM POTEKA  
AKTIVNOSTI

PRIMARNA  
ODGOVORNOST



## 5.1. Opazovanje potresne aktivnosti

Opazovanje potresne aktivnosti ni v občinski pristojnosti, to na območju RS izvaja Agencija RS za okolje - Urad za seizmologijo s stalnim spremljanjem in proučevanjem potresne aktivnosti. V občini ni potresnih opazovalnic.

## 5.2. Izvajanje obveščanja pristojnih organov in javnosti ob potresu

### 5.2.1. Obveščanje pristojnih organov

Na podlagi obvestil iz terena ReCO o močnejšem potresu (**do VII. stopnje po EMS**) obvesti: župana občine oz. drugo odgovorno osebo po seznamu odgovornih oseb v občini, Poveljnika CZ občine oziroma njegovega namestnika.

Občina ob potresu objavi posebno telefonsko številko na kateri lahko državljani dobijo vse informacije o potresu, napotke kako naj ravnaajo in sporočajo posledice nesreče.

P – 1/1	Seznam odgovornih oseb občine
P – 7/3	Telefonska številka, na kateri lahko občani dobijo informacije o rušilnem potresu

### 5.2.2. Informiranje pristojnih organov

Za sprotno informiranje organov v občini in drugih izvajalcev nalog zaščite, reševanja in pomoči o stanju in razmerah na prizadetem območju, sprejetih ukrepih in poteku izvajanja zaščite in reševanja ter odpravljanja posledic potresa, skrbi Poveljnik CZ ob pomoči ostalih sodelavcev občine. V ta namen:

V dogovoru z županom posreduje v ReCO podatke o prvih posledicah potresa na tel. številko 112, nato pa čimbolj natančno pisno prvo poročilo iz katerega mora biti razviden obseg posledic potresa, število poškodovanih, porušenih ali delno porušenih objektov z njihovo lokacijo, podatki o morebitnih ruševinah, žrtvah, poškodovanih, o motnjah in poškodbi infrastrukture ter morebitnih verižnih nesrečah.

pripravlja in objavlja informacije za obveščanje javnosti preko lokalnih medijev kamor pošlje pisno informacijo po faksu.

P – 2/1	Pregled sredstev javnega obveščanja, ki so zadolžene za obveščanje ob naravnih in drugih nesrečah
---------	---

### 5.2.3. Obveščanje prebivalcev na prizadetem območju

Obveščanje prebivalcev na prizadetem območju se izvaja preko sredstev javnega obveščanja, predvsem preko Radija Goldi in Radia Fantasy ter preko posebne telefonske številke. Za posredovanje informacij in obveščanje prebivalcev sta odgovorna župan in Poveljnik OŠCZ. Občinski organi in službe, ki vodijo in izvajajo zaščito, reševanje in pomoč (župan in Poveljnik CZ občine) vzpostavijo čim bolj neposreden stik in redno komuniciranje s prebivalci, da bi dosegli ustrezno zaupanje in odzivanje na njihove odločitve.

Poveljnik CZ občine skrbi, da se prebivalcem razdelijo napotki za ravnanje po potresu. Pripravljena obvestila in napotki se prebivalcem razdelijo preko občine – in pošte.

P - 1/1	Seznam odgovornih oseb občine
---------	-------------------------------

#### 5.2.4. Obveščanje javnosti

Obveščanje javnosti o izvajanju nalog zaščite, reševanja in pomoči iz občinske pristojnosti izvaja župan ali Poveljnik CZ. V ta namen slednji pripravlja izjave za javnost in po potrebi organizira novinarske konference.

Obveščanje javnosti ob nesrečah poteka v občilih, ki so po 25. členu zakona o medijih (Ur. l. RS, št. 35/2001) in zakona o varstvu pred naravnimi in drugimi nesrečami dolžna na zahtevo državnih organov, javnih podjetij in zavodov brez odlašanja brezplačno objaviti nujno sporočilo v zvezi z resno ogroženostjo življenja, zdravja ali premoženja ljudi, kulturne in naravne dediščine ter varnosti države. V takih primerih se sporočilo najprej pošlje za takojšnjo objavo lokalnim občilom:

Radio Goldi

Radio Fantasy

P - 2/1	Pregled sredstev javnega obveščanja, ki so zadolžene za obveščanje ob naravnih in drugih nesrečah
---------	---

#### 5.3. Alarmiranje

Alarmiranje javnosti v primeru potresa izvede ReCO Celje na zahtevo:

Poveljnika CZ za Zahodno Štajersko,

vodje izpostave URSZR Celje,

župana in Poveljnika CZ občine.

ReCO Celje proži sirene za javno alarmiranje brez predhodne odobritve pristojnih oseb, če gre za potres VII. ali višje stopnje po EMS lestvici.

ReCO Celje ima pisna pooblastila, da sirene za javno alarmiranje prožijo brez odobritve pristojnih oseb občine.

P - 8	Navodilo o obveščanju, alarmiranju in aktiviranju
-------	---

### 6. AKTIVIRANJE SIL IN SREDSTEV

#### 6.1. Aktiviranje organov vodenja in služb

Župan aktivira uslužbenke občine in občinsko komisijo za oceno škod.

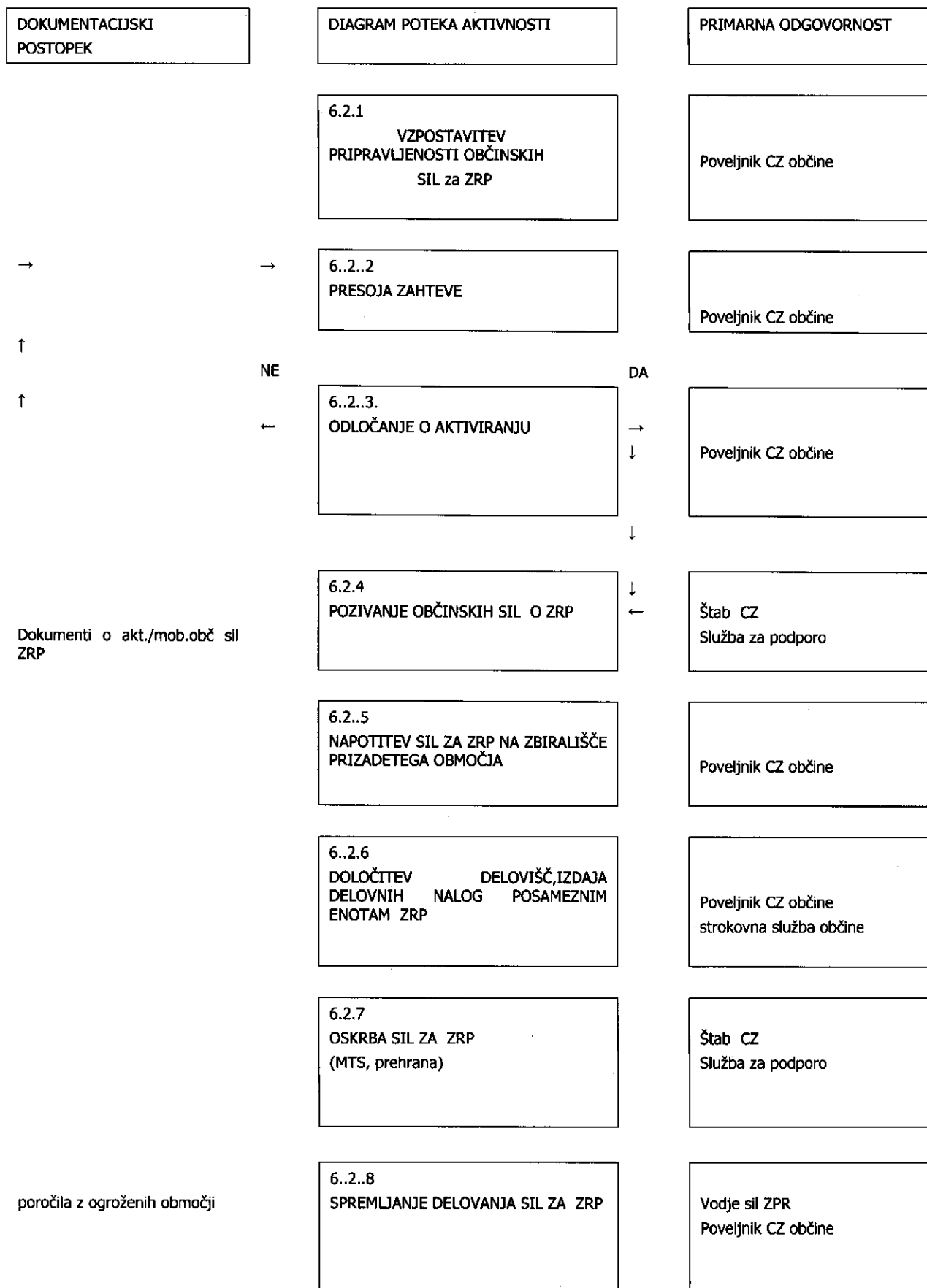
Po obvestilu in prvih poročilih ter glede na posledice potresa Poveljnik CZ občine najprej aktivira Občinski štab Civilne zaščite, ki je pristojen za operativno in strokovno vodenje zaščite, reševanja in pomoči, oziroma podpira vodenje. V nadaljevanju pa lahko aktivira še:

pripadnike službe za podporo CZ,

člane OŠCZ.

P - 1/1	Seznam odgovornih oseb občine
P - 1/2	Seznam delavcev občine
P - 1/4	Seznam članov OŠCZ
P - 6/5	Seznam članov občinske komisije za ocenjevanje škode ob naravni in drugih nesrečah
D - 2	Načrt dejavnosti Občine

## 6.2. Aktiviranje občinskih sil za zaščito in reševanje





Aktiviranje obsega postopke in aktivnosti, s katerimi se sile za zaščito, reševanje in pomoč vpokličejo in organizirajo vključno za izvajanje zaščite, reševanja in pomoči. O aktiviranju odloča Poveljnik CZ občine oziroma njegov namestnik.

Poveljnik CZ občine na podlagi presoje lahko odredi tudi stanje pripravljenosti določenih občinskih sil za zaščito, reševanje in pomoč.

Pozivanje pripadnikov CZ in drugih sil za izvajanje nalog ZRP izvaja služba za podporo OŠCZ. Strokovni sodelavec za zaščito in reševanje občine izvede vse zadeve v zvezi z nadomestilom plač in povračila strokov, ki jih imajo pripadnik pri opravljanju dolžnosti v CZ oziroma pri zaščiti, pomoči in reševanju.

Pripadnike Civilne zaščite in drugih občinskih sil za zaščito, reševanje in pomoč se aktivira/poziva v skladu z dokumenti za aktiviranje in mobilizacijo občinskih sil in sredstev zaščite, reševanje in pomoč.

O pripravljenosti in aktiviranju Civilne zaščite in drugih sil za zaščito, reševanje in pomoč iz občinske pristojnosti, odloča Poveljnik CZ občine. Gasilski Poveljnik občine določi in aktivira gasilske ekipe iz JGS, ki bodo sodelovale pri zagotavljanju pomoči.

Potrebne sile se aktivirajo, če je potrebno glede na pričakovane posledice nesreče, izvajati ukrepe in naloge zaščite, reševanja in pomoči na celotnem območju ali delu območja občine.

#### Postopek aktiviranja:

Pozivanje – aktiviranje pripadnikov CZ in občinskih pogodbenih izvajalcev izvaja OŠCZ s svojo službo za podporo. JGS se aktivira preko ReCO na zahtevo gasilskega Poveljnika občine.

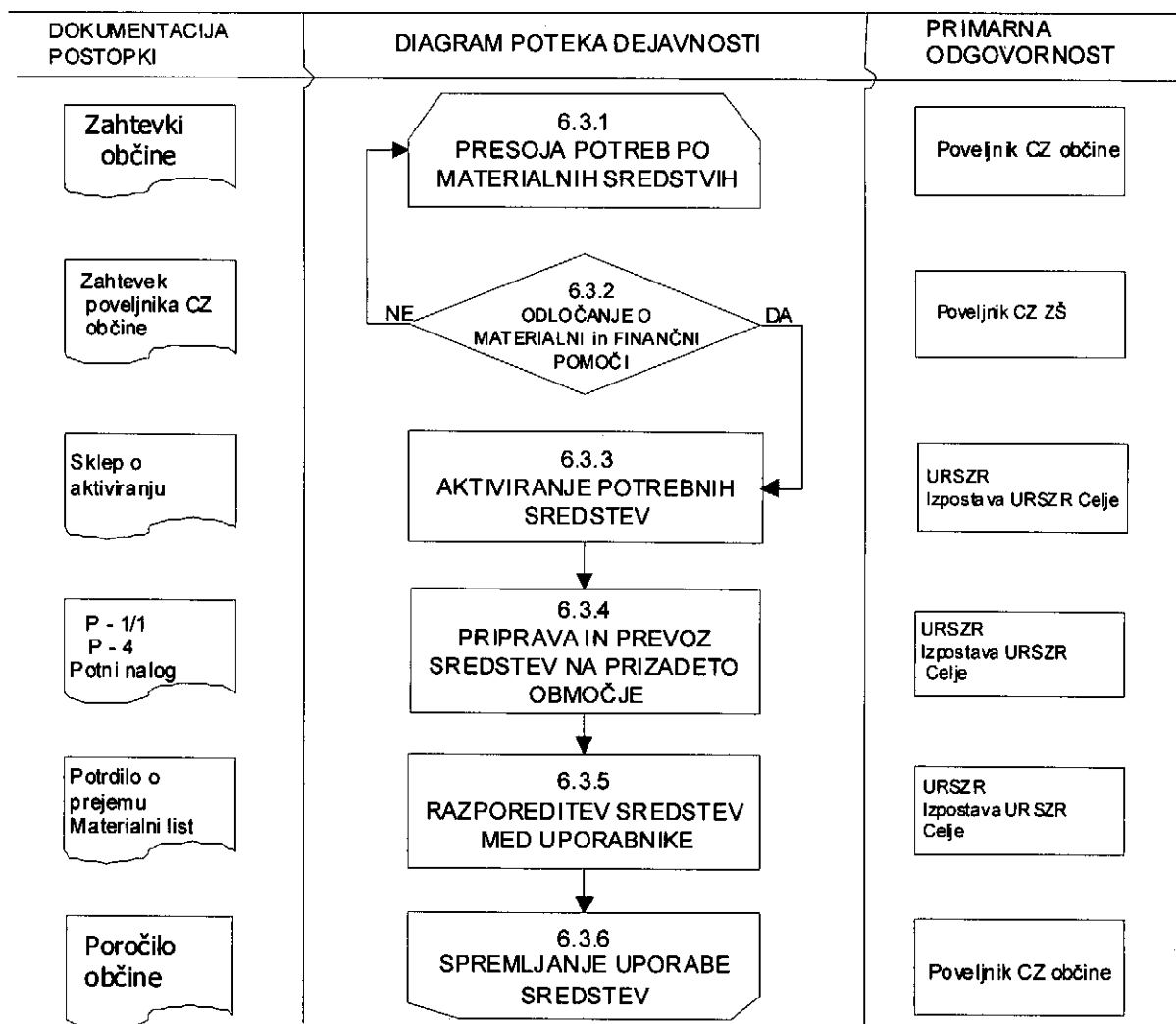
#### Načini aktiviranja:

Pozivniki (ZARE, Nokia) – preko ReCO (za JGS),

Telefon (žični, GSM),

Izvoz/izvoz MTS JGS in MTS CZ.

P – 1/1	Seznam odgovornih oseb občine
P – 1/4	Seznam članov OŠCZ
P – 3/1	Podatki gasilskih enot širšega regijskega pomena
P – 3/2	Podatki o prostovoljni gasilski enoti
P – 4/1	Podatki o odgovornih osebah gasilske zveze
P – 4	Podatki o občinskih silah in sredstvih za zaščito in reševanje
P – 5/1	Seznam humanitarnih organizacij
P – 5/6	Pregled pogodbenih izvajalcev
P - 8	<i>Navodilo o obveščanju, alarmiranju in aktiviranju</i>

**6.3. Zagotavljanje pomoči v materialnih in finančnih sredstvih**

Materialna pomoč pri odpravljanju posledic potresa obsega:

posredovanje pri zagotavljanju specialne opreme, ki jo na območju občin ni mogoče

dobiti (gradbena mehanizacija, električni agregati, naprave za prečiščevanje vode ipd.),

pomoč v zaščitni in reševalni opremi,

pomoč v hrani, pitni vodi, zdravilih, obleki, obutvi ipd.,

pomoč v sredstvih za začasno nastanitev in oskrbo ljudi, ki so ostali brez doma.

Poveljnik CZ občine s pisnim zahtevkom zaprosi za pomoč Poveljnika CZ ZŠ. O uporabi materialnih sredstev iz državnih rezerv za pomoč prizadetim ob potresu, finančnih sredstvih ter mednarodni pomoči, odloča Vlada RS, v nujnih primerih pa tudi Poveljnik CZ RS.

## 7. UPRAVLJANJE IN VODENJE

### 7.1. Organi in njihove naloge

Vodenje sil za zaščito, reševanje in pomoč je urejeno z zakonom o varstvu pred naravnimi in drugimi nesrečami (Ur.l.RS, št. 51/06). Operativno strokovno vodenje sil za ZRiP ob nesreči se organizira in izvaja kot enoten sistem.

Intervencijo vodi vodja intervencije, ki je praviloma vodja gasilske intervencije.

Ko se aktivira CZ mora delovanje vseh enot, služb in operativnih sestavov za zaščito in reševanje biti v skladu z usmeritvami Poveljnika CZ oz. vodje intervencije.

Za operativno vodenje in usmerjanje sil za ZRiP v podjetjih, zavodih in organizacijah, njihov organ upravljanja imenuje Poveljnika CZ ali poverjenika CZ ter organizira enote in službe v skladu z merili za organiziranje, opremljanje in usposabljanje sil ZRiP, ki jih izda vlada RS. Svoje delovaje ob nesreči koordinirajo s Poveljnikom CZ občine ali vodjo intervencije.

#### 7.1.1. Občinski organi

##### **Župan:**

skrbi za izvajanje priprav za varstvo pred naravnimi in drugimi nesrečami;  
sprejme načrte zaščite in reševanja;  
skrbi za izvajanje ukrepov za preprečitev in zmanjšanje posledic nesreče;  
skrb za obveščanje prebivalstva o nevarnostih, o stanju varnosti in o sprejetih zaščitnih ukrepih;  
opravlja naloge iz svoje pristojnosti;

##### **Direktor občinske uprave:**

Na predlog Poveljnika CZ odredi in koordinira ukrepe drugih oddelkov občinske uprave in javnih podjetij in zavodov iz občinske pristojnosti.

##### **Občinska uprava in občinski svet:**

opravlja upravne in strokovne naloge zaščite, reševanja in pomoči;  
zagotavlja pogoje dela za Poveljnika CZ in OŠCZ;  
zagotavlja informacijsko podporo pri izvajanju nalog;  
nudi pomoč tehničnih služb s področja okolja in prostora;  
nudi pomoč službe za družbene dejavnosti;  
organizira delo in zagotavlja pogoje za delo komisije za ocenjevanje škode;  
opravlja druge naloge iz svoje pristojnosti;

D - 2	Načrt dejavnosti Občine
-------	-------------------------

##### **Komisija za ocenjevanje škode**

ocenjevanje škode po potresu po prejetem sklepu o pričetku postopka za oceno škode, ki ga izda URSZR

#### 7.1.2. Organi vodenja

##### **Poveljnik CZ:**

odreja aktiviranje Civilne zaščite in drugih sil za ZiR;

vodi in usmerja ZRiP ob naravnih in drugih nesrečah;  
odreja umik ljudi, živali in premoženja iz ogroženih objektov in območij;  
odreja uporabo določenih sredstev zvez oziroma njihovo vzpostavitve;  
odreja uporabo tujega zemljišča za potrebe ZiR;  
odreja porušitev objekta;  
odreja obvezno sodelovanje državljanov v ZiR v skladu z njihovimi sposobnostmi in sredstvi za ZiR;

**OŠCZ:**

nudi Poveljniku CZ strokovno pomoč pri vodenju nalog ZRiP;  
organizira in izvaja reševalne intervencije iz občinske pristojnosti;  
zagotavlja informacijsko podporo;  
zagotavlja logistično podporo občinskim silam ZiR;  
opravlja administrativne in finančne zadeve.

Gasilski Poveljnik občine:

Določa gasilske ekipe za sodelovanje in pomoč pri izvedbi ZRP ukrepov,  
Kordinira aktivnosti s Poveljnikom CZ oz. OŠCZ,  
Poroča Poveljniku CZ o situaciji in izvajanju ukrepov ZRP.

**7.1.3. Občinske sile****Enote in službe Civilne zaščite:**

Opravljajo tiste naloge ZRP zaradi katerih so ustanovljene in sicer takrat, kadar jih ni mogoče zagotoviti s prostovoljnimi in poklicnimi izvajalci, javnimi službami, pogodbenimi izvajalci in drugimi.

**7.1.4. Občinski pogodbeni izvajalci**

Pogodbeni izvajalci gradbene stroke:

Odvoz ruševin in drugi gradbeno tehnični posegi v prostoru po navodilih Poveljnika CZ

Pogodbeni izvajalci za zagotovitev prehrane:

Priprava prehrane za potrebe sistema zaščite in reševanja

Pogodbeni izvajalci za začasno nastanitev:

Začasna nastanitev in osnovna oskrba ogroženih in prizadetih občanov

**7.1.5. Druga podjetja, zavodi, organizacije javnega značaja**

JGS:

Izvaja vse naloge ZRP ob požarih v skladu s pravili stroke,

Sodeluje in pomaga pri oskrbi s pitno vodo,

Sodeluje in pomaga pri izvedbi ukrepov ZRP po potresu,

Sodeluje ali izvaja zavarovanje lokacije in/ali območja nesreče ter infrastrukturnih naprav in napeljav po potresu,

Organizira ali sodeluje pri izvedbi takojšnjega začasnega umika prizadetih in ogroženih ljudi, živali in premoženja,

Izvaja določene naloge tehničnega reševanja po potresu,

Izvaja splošno reševalne naloge po potresu,

Sodeluje in pomaga pri izvajanju intervencijske sanacije in pri odpravi drugih posledic potresa.

PGD Nazarje :

**ZRP ob nesrečah z nevarnimi snovmi**

**VOC Celje:**

Izklop vodovoda in vzdrževanje sistema oskrbe s pitno vodo po potresu;

Zgornjesavinjski zdravstveni dom Mozirje in zdravstveni dom Luče:

Prva pomoč in nujna medicinska pomoč poškodovanim in obolelim ob potresu,

Sodelovanje z OŠCZ ob potresu.

**Policija:**

Varuje življenje, osebno varnost in premoženje ljudi na prizadetem območju;

Ureja promet v skladu z določenim prometnim režimom;

Vzdržuje javni red;

V skladu z nastalimi razmerami preprečuje, odkriva in preiskuje kazniva dejanja in prekrške;

Sodeluje pri izvajanju humanitarnih, oskrbovalnih, izvidovalnih in drugih nalog;

Opravlja druge naloge iz svoje pristojnosti v skladu z zakonom o organizaciji in delovnem področju ministrstev.

**Elektro Celje RTP Mozirje :**

Vzpostavi takojšen nadzor nad okvaro elektro infrastrukture;

Opravlja druge naloge iz svoje pristojnosti.

**Veterinarske organizacije:**

dajanje prve veterinarske pomoči poškodovanim živalim,

zasilni zakol poškodovanih živali,

odstranjevanje živalskih trupel ter

izvajanje drugih higienskih in protiepidemijskih ukrepov za zaščito živali.

**OZ Rdečega križa in Slovenski Karitas**

sodelovanje pri oskrbi prizadetega prebivalstva z najnujnejšimi živili, oblačili, vodo in drugimi najnujnejšimi življenjskimi potrebščinami

**7.2. Operativno vodenje**

Vodenje je v rokah Poveljnika CZ občine in štaba Civilne zaščite, vodij intervencij ter vodij reševalnih enot. Dejavnost za zaščito, reševanje in pomoč na območju občine operativno vodi Poveljnik CZ občine s pomočjo OŠCZ občine.

Poveljnik CZ občine ob nesreči določi vodjo intervencije za izvajanje posameznega ukrepa zaščite in reševanje ali naloge. Vodja intervencije vodi in koordinira potek intervencije in je za svoje in delo enote odgovoren Poveljniku CZ občine, ki mu redno poroča o poteku intervencije. V primeru, da občina ne razpolaga z ustreznimi silami, Poveljnik CZ občine, skladno z načelom postopnosti, zaprosi za pomoč v silah in sredstvih za zaščito, reševanje in pomoč Poveljnika CZ za Zahodnoštajersko, ta pa glede na potrebe, Poveljnika CZ RS.

Ob naravni ali drugi nesreči pristojni poveljnik CZ oziroma vodja intervencije zagotavlja operaterjem sistema javne stacionarne in mobilne telefonije dostope do komunikacijskih objektov, ki so v okvari na območjih nesreče (intervencije), do odprave napak in ponovne vzpostavitve delovanja.

**7.3. Organizacija zvez**

Pri prenosu podatkov in komuniciranju se lahko uporablja vsa razpoložljiva telekomunikacijska in informacijska infrastruktura, ki temelji na različnih medsebojno povezanih omrežjih. Prenos podatkov in komuniciranje med organi vodenja, reševalnimi službami in drugimi izvajalci zaščite, reševanja in pomoči poteka po:

- telefonih, GSM, telefaksu,
- SMS sporočilih in elektronski pošti,
- radijskih zvezah (ZARE: 45 stalni delovni kanal za JGS) in
- internetu.

Pri operativnem vodenju dejavnosti za zaščito, reševanje in pomoč se uporablja sistem radijskih zvez zaščite in reševanja (ZA-RE). Namenjen je vsem izvajalcem nalog v okviru sistema zaščite in reševanja (uporabljajo ga pripadniki enot in služb CZ, gasilci, kinologi, idr.). ReCO usklajuje radijski promet in uporabnikom zvez določi delovni simpleksni kanal.

Ob omejeni uporabi sistema zvez ZA-RE je, zaradi razgibane konfiguracije terena, možno postaviti, praviloma v treh urah, mobilni repetitor na določeno lokacijo. Za namestitev mobilnega repetitorja je pristojna URSZR.

P – 1/5	Radijski imenik sistema zvez ZARE z navodili za uporabo
---------	---

## **8. UKREPI IN NALOGE ZAŠČITE, REŠEVANJA IN POMOČI**

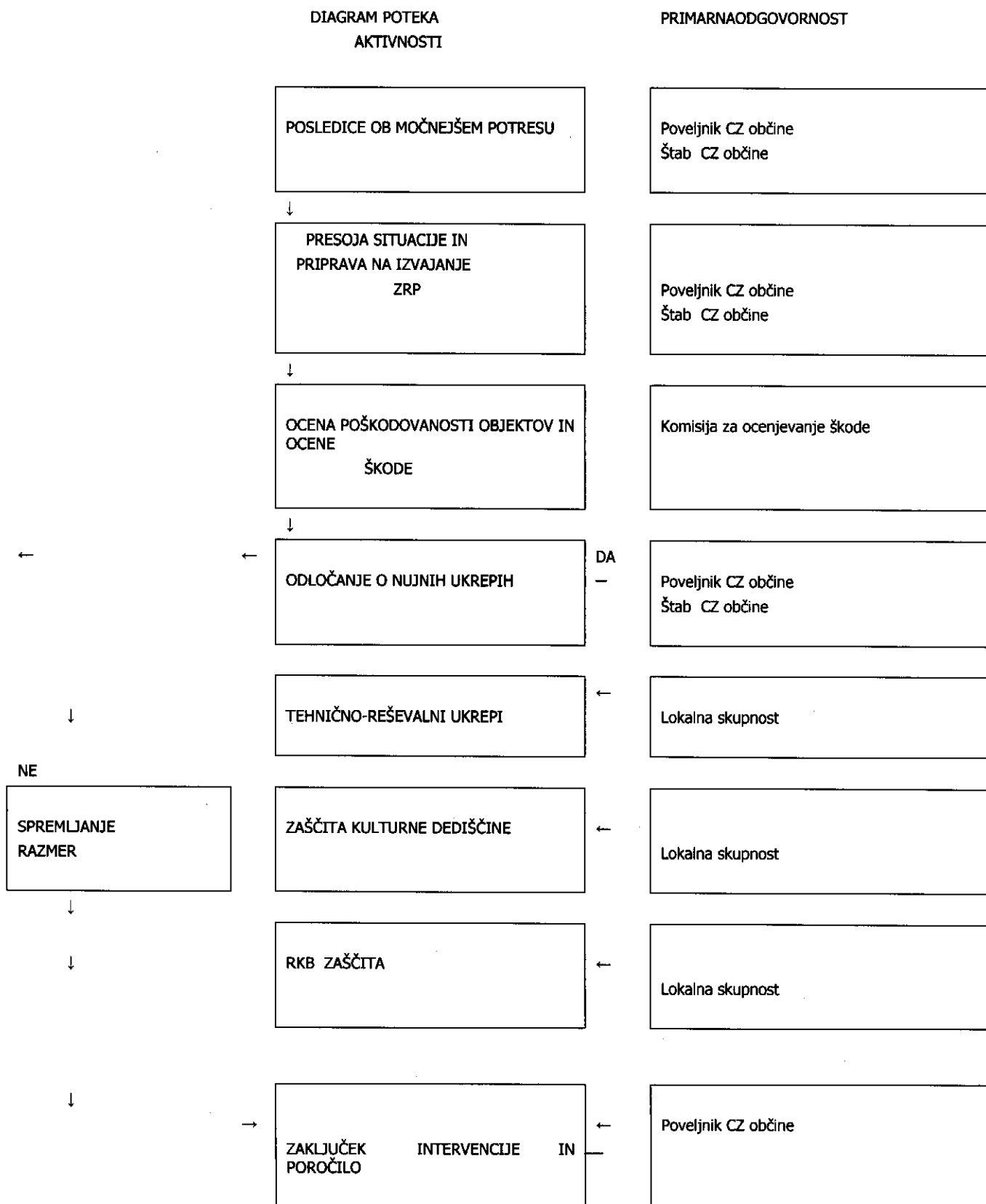
### **8.1 Ukrepi zaščite in reševanja za močnejši in rušilni potres**

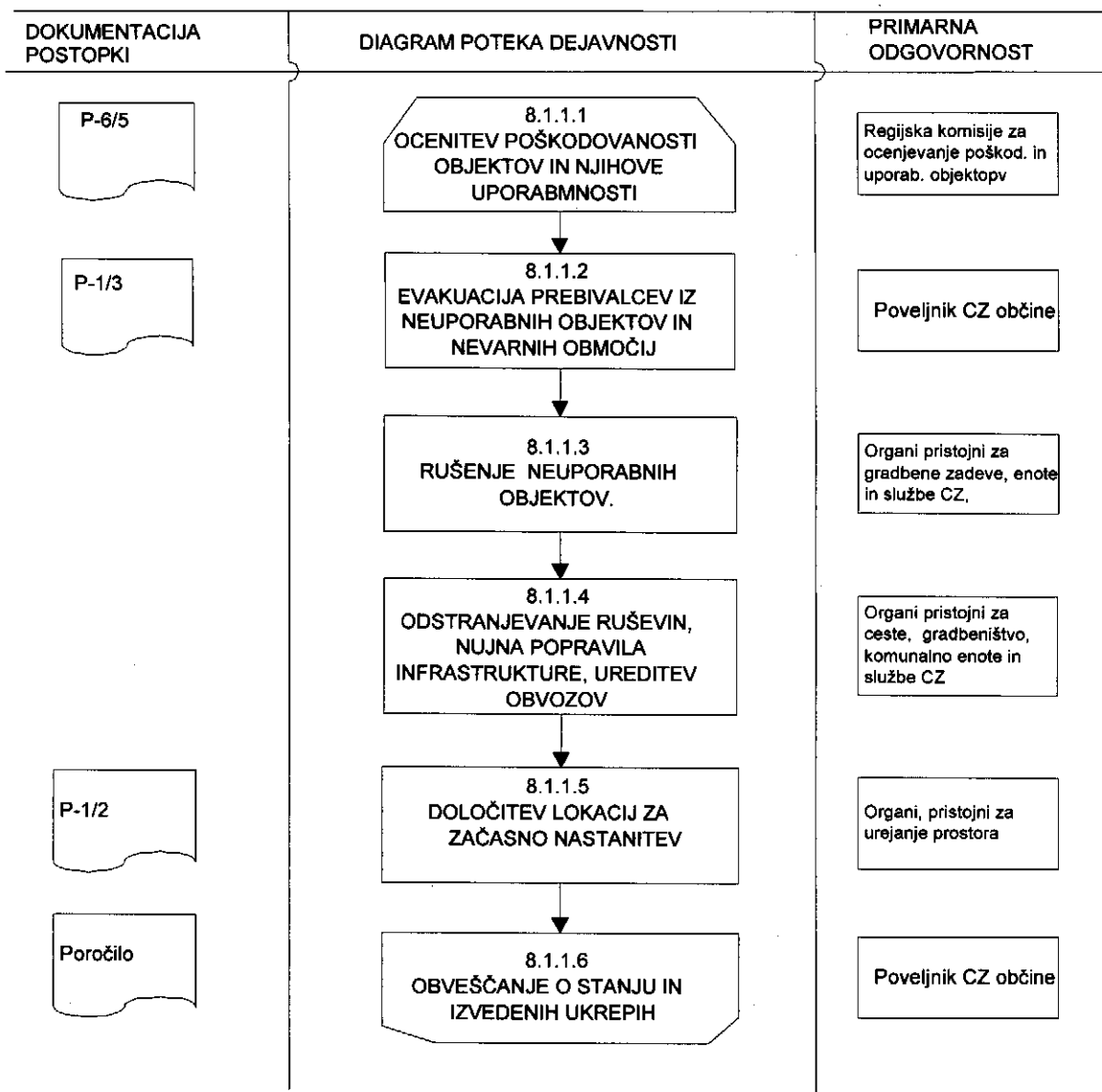
Ukrepi ZRP obsegajo vse tiste ukrepe in dejavnosti, ki so potrebni za odpravljanje posledic nesreče, da se zagotovijo osnovni življenjski pogoji in pogoji za obnovo prizadetega območja.

Dejavnosti občine za zagotovitev osnovnih življenjskih pogojev obsegajo:  
oskrbo s pitno vodo, hrano, živili, zdravili, električno energijo,  
ureditev nujnih prometnih povezav in komunalnih storitev,  
oskrbo živali na prizadetem območju.

Če občina ne zmore izvesti zaščitnih ukrepov lahko zaprosi za pomoč ZŠ regijo.

IZVAJANJE ZAŠČITNO REŠEVALNIH UKREPOV OB MOČNEJŠEM POTRESU



**8.1.1. Urbanistični, gradbeni in drugi tehnični ukrepi**

P – 1/3	Podatki o Poveljniku CZ in njegovem namestniku
P – 6/1	Pregled deponij za ruševine
P – 6/4	Pregled lokacij in objektov za začasno nastanitev
P – 6/6	Metodologija za ocenjevanje škode

Po potresu je pomembno čimprej ugotoviti, koliko je poškodovanih zgradb, ki jih je z enostavnimi ukrepi možno hitro sanirati ali ojačiti, koliko zgradb je porušeni ali tako močno poškodovanih, da jih ni mogoče popraviti, ter koliko prebivalcem je potrebno zagotoviti začasno prebivališče. Ugotoviti je potrebno tudi število poškodovanih javnih objektov ter število objektov, ki so nujno potrebni za zdravljenje, nego in pomoč prizadetim prebivalcem.

Po potresu je potrebno čimprej ugotoviti stanje objektov ter jih razvrstiti med uporabne, začasno neuporabne in neuporabne, odvisno od možnosti in stroškov sanacije. Za izvedbo te naloge lahko občina zaprosi za pomoč ZŠ regijo, da to opravi regijska komisija za ocenitev uporabnosti objektov.



Po potresu je potrebno preprečiti nadaljnja rušenja, do katerih lahko pride, zaradi naknadnih potresnih sunkov ali kritičnega stanja dela ali celotne zgradbe. Na podlagi ugotovitev je potrebno čimprej izdelati načrt:

nujnih rušenj in odstranitev zgradb ali delov zgradb, ki grozijo s porušitvijo in odstranitev razrahljanih ruševin,  
zmanjšanja ali odstranitve težkih obtežb,  
odranja in podpiranja,  
vodoravnega opiranja,  
vgrajevanja vezi, podpornih zidov, polnilnih elementov, pa tudi zunanjih podpornih elementov.

Prva ocena poškodovanosti in uporabnosti objektov naj bi bila izdelana že v nekaj dneh po potresu, odvisno od obsega posledic. Njen namen je, kot rečeno, zagotoviti kar najhitrejšo oceno potrebne pomoči ter opozoriti prebivalce na nevarnosti, ki jih predstavljajo poškodovane zgradbe. Zgradbe se na podlagi pregleda, ki ga opravijo omenjene strokovne ekipe, razvrstijo na:

**uporabne,**

**začasno neuporabne**, ki jih je potres poškodoval v tolikšni meri, da bi jih utegnil močnejši naknadni potresni sunek porušiti,

**neuporabne**, ki jih je potres bodisi porušil bodisi poškodoval v tolikšni meri, da jih ni več mogoče sanirati. Vstop vanje je treba prepovedati oziroma onemogočiti.

Objekte označi komisija z barvami glede na uporabnost:

zelena - uporabno,

rumena - začasno uporabno,

rdeča - neuporabno.

Pri tem imajo prednost zgradbe, katerih delovanje je pomembno za zaščito, reševanje in pomoč. To so predvsem zdravstveni domovi, gasilski domovi, komunikacijski centri, policijske postaje idr. Poseben pristop zahtevajo tudi t.i. inženirski objekti, kot so premostitveni objekti na komunikacijah, energetski objekti, predori, infrastrukturni objekti, nekateri industrijski objekti in drugo.

Med urbanistične, gradbene in druge tehnične ukrepe sodijo:

določitev in ureditev lokacij za postavitve zasilnih prebivališč,

določitev in ureditev lokacij odlagališč za začasno odlaganje ruševin in drugih materialov,

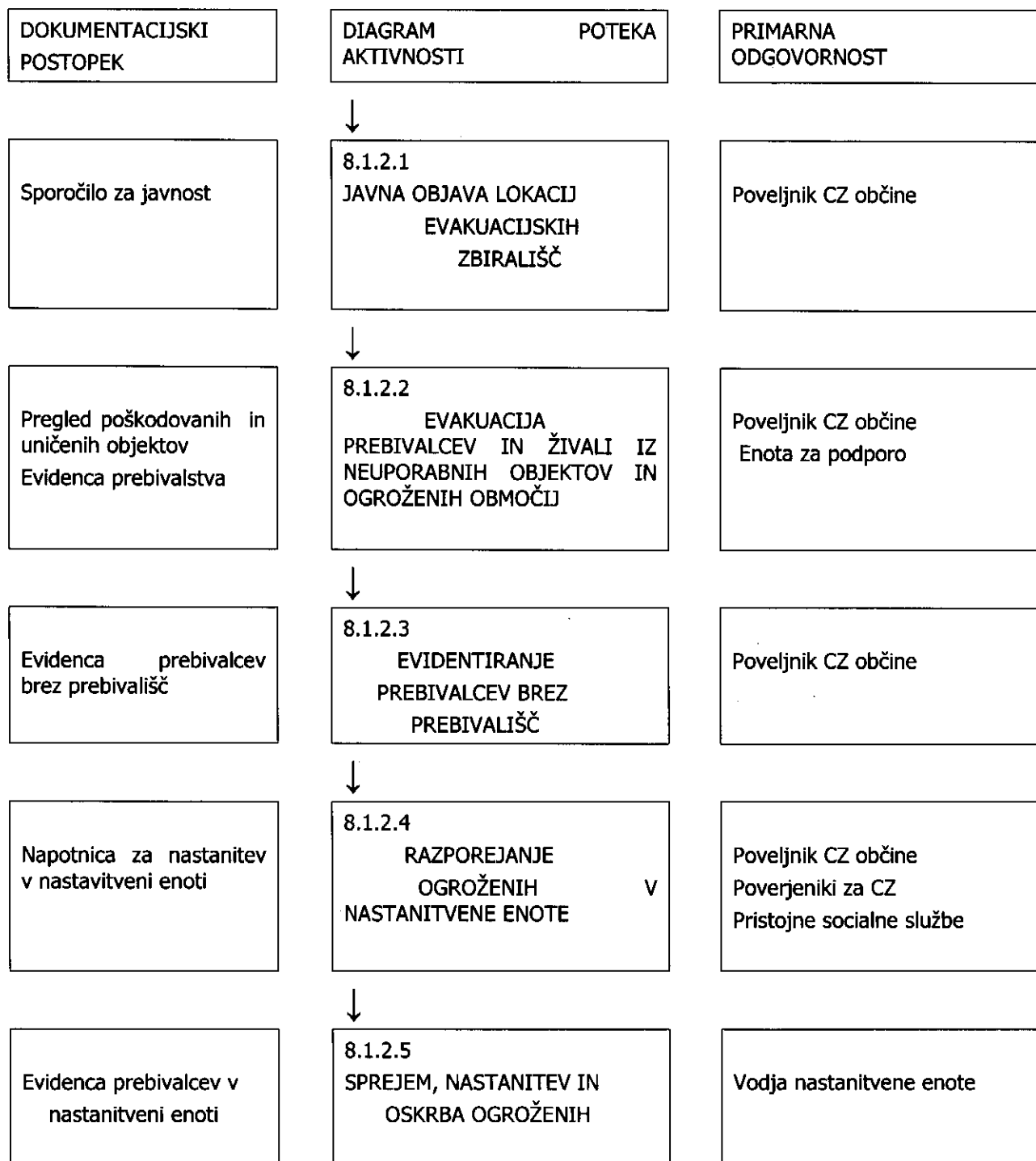
določitev odlagališč posebnih odpadkov,

določitev in ureditev lokacij oziroma objektov za zbiranje in začasno skladiščenje nevarnih snovi iz gospodinjstev, industrijske in drugih dejavnosti ter vzpostavitve komunikacij in določitev obhodnih poti.

**8.1.2. Evakuacija**

Ukrepa evakuacije v občini, na podlagi ocene ogroženosti in potresne nevarnosti, opredeljene v točki 1.2. tega načrta, **ne načrtujemo**.

V primeru potresa, hujšega od ocene in v primerih hujše poškodovanosti stanovanjskih objektov pa se ukrep izvaja po naslednji shemi:



Prebivalci se ob potresu VII. stopnje praviloma ne evakuirajo z območja, ki ga je prizadel potres. V primeru potrebe po začasni nastanitvi, če je le mogoče, je potrebno urediti nastanitvene zmogljivosti čim bliže njihovim domovom. V kolikor ni mogoče vseh prebivalcev namestiti na lokacije, predvidenih za začasno

nastanitev, se del prebivalcev evakuira v sosednje, neprizadete občine ali regije. Iz prizadetega območja evakuiramo le posebne skupine prebivalcev (starejše ljudi, bolnike, otroke, ki so ostali brez staršev, ter druge ljudi, ki niso sposobni sami skrbeti zase).

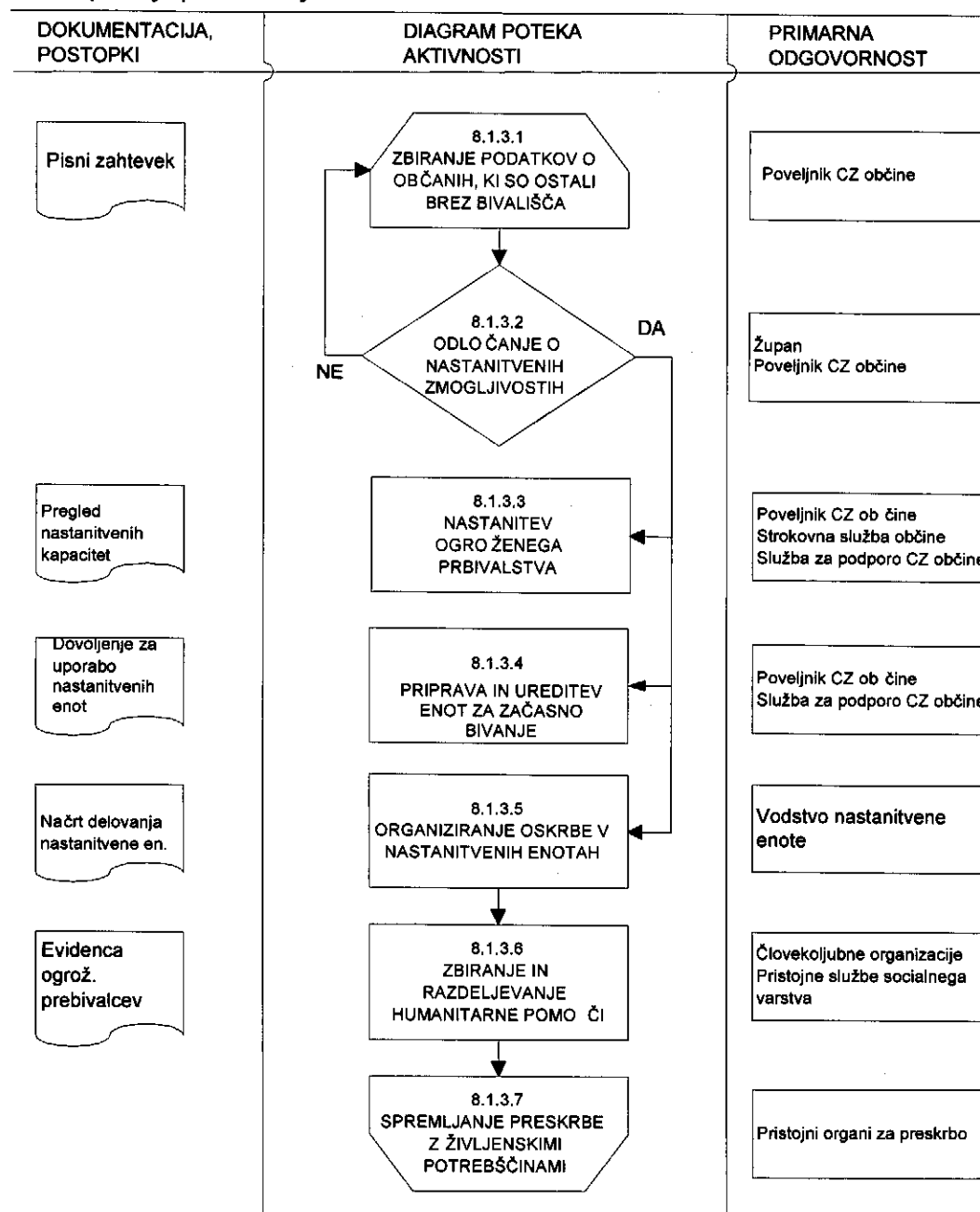
Na prizadem območju je potrebno poskrbeti tudi za nastanitvene zmogljivosti (hleve) in preskrbo za živino, načeloma čim bližje lastnikovim domovom.

P – 6	Evakuacija
-------	------------

### 8.1.3. Sprejem in oskrba ogroženih prebivalcev

Ukrepa sprejema in oskrbe ogroženih prebivalcev v občini, na podlagi ocene ogroženosti in potresne nevarnosti, opredeljene v točki 1.2 tega načrta, **ne načrtujemo**.

V primeru potresa, hujšega od ocene in v primerih hujše poškodovanosti starejših stanovanjskih objektov, pa se ukrep izvaja po naslednji shemi.



Sprejem in oskrba ogroženih ter prizadetih prebivalcev obsega:

urejanje začasnih prebivališč (če je le mogoče prebivalce namestimo v zidane objekte oziroma v bivalnike, v nujnih primerih pa v šotore),

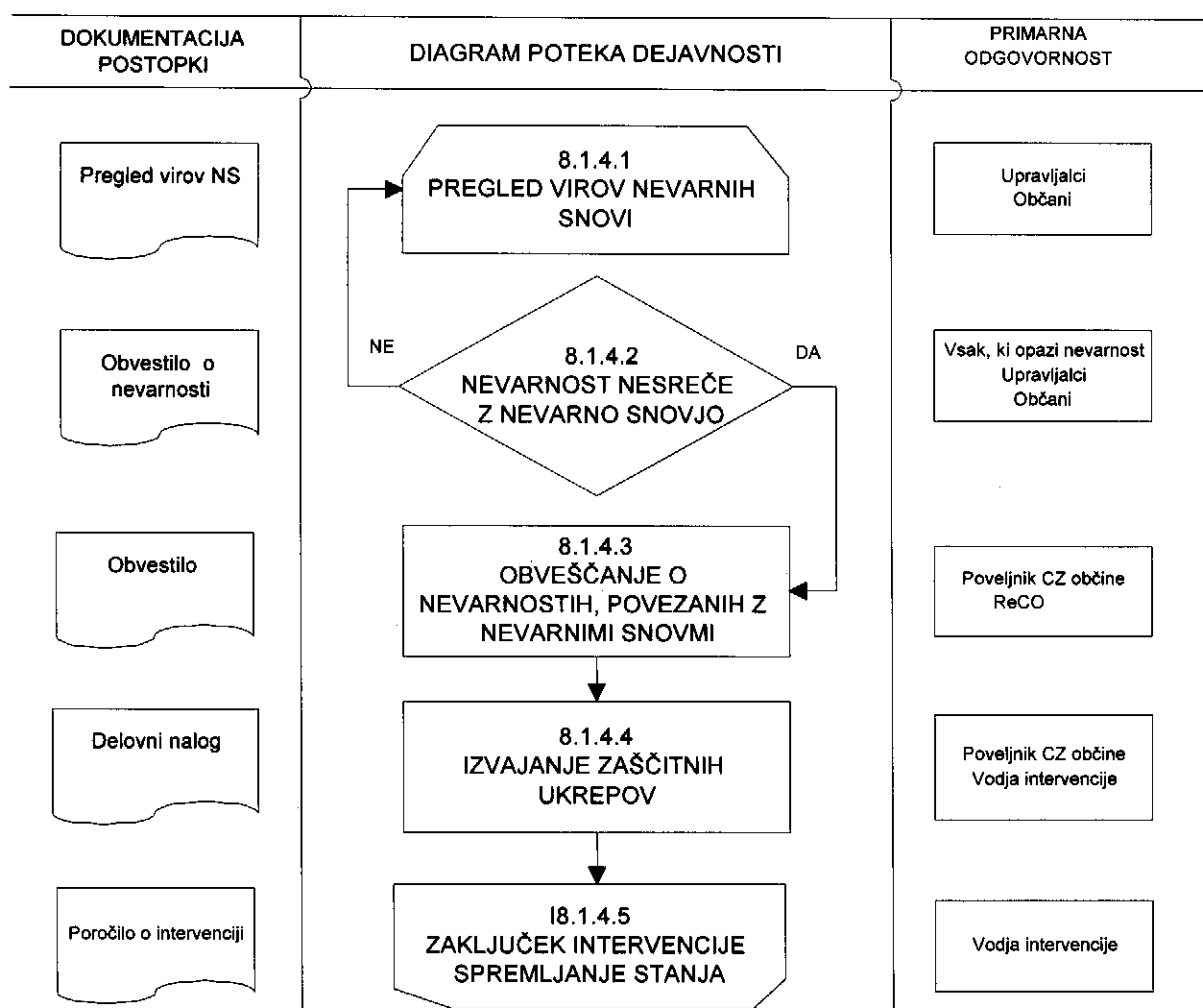
nastanitev prebivalstva (v hotele in druge objekte...),

oskrba z najnujnejšimi življenjskimi potrebščinami ter

zbiranje in razdeljevanje humanitarne pomoči.

P – 5/1	Seznam humanitarnih organizacij
P – 5/2	Pregled centrov za socialno delo s podatki o odgovornih osebah
P – 6/2	Pregled namestitvenih kapacitet v občini
P – 6/3	Pregled prehrambenih kapacitet v občini
P – 6/4	Pregled lokacij za postavitev zasilnih bivališč

#### 8.1.4. Radiološka, kemijska in biološka zaščita



Zaradi posledic potresa lahko pride do poškodb na napravah in objektih, ki so bistvenega pomena za kemijsko nevarnost. Za intervencije ob morebitnih nesrečah z nevarnimi snovmi na potresnem območju je pristojna PGD Nazarje . ReCO o nesreči obvesti PGD Luče in PGD Nazarje

Za zbiranje in odstranjevanje raznih kemikalij, ki se nahajajo na območjih, ki jih je prizadel potres se lahko uporabijo tudi posebne posode za zbiranje nevarnih snovi, ki se nahajajo v Cinkarni Celje, enota Mozirje.

Poveljnik CZ občine lahko odredi izvzem ter organizira prevoz posebnih posod (v primeru, da tega ne zmore zagotoviti PGD Nazarje). V tem primeru se upoštevajo določila občinskega načrta ZIR ob nesrečah z nevarnimi snovmi.

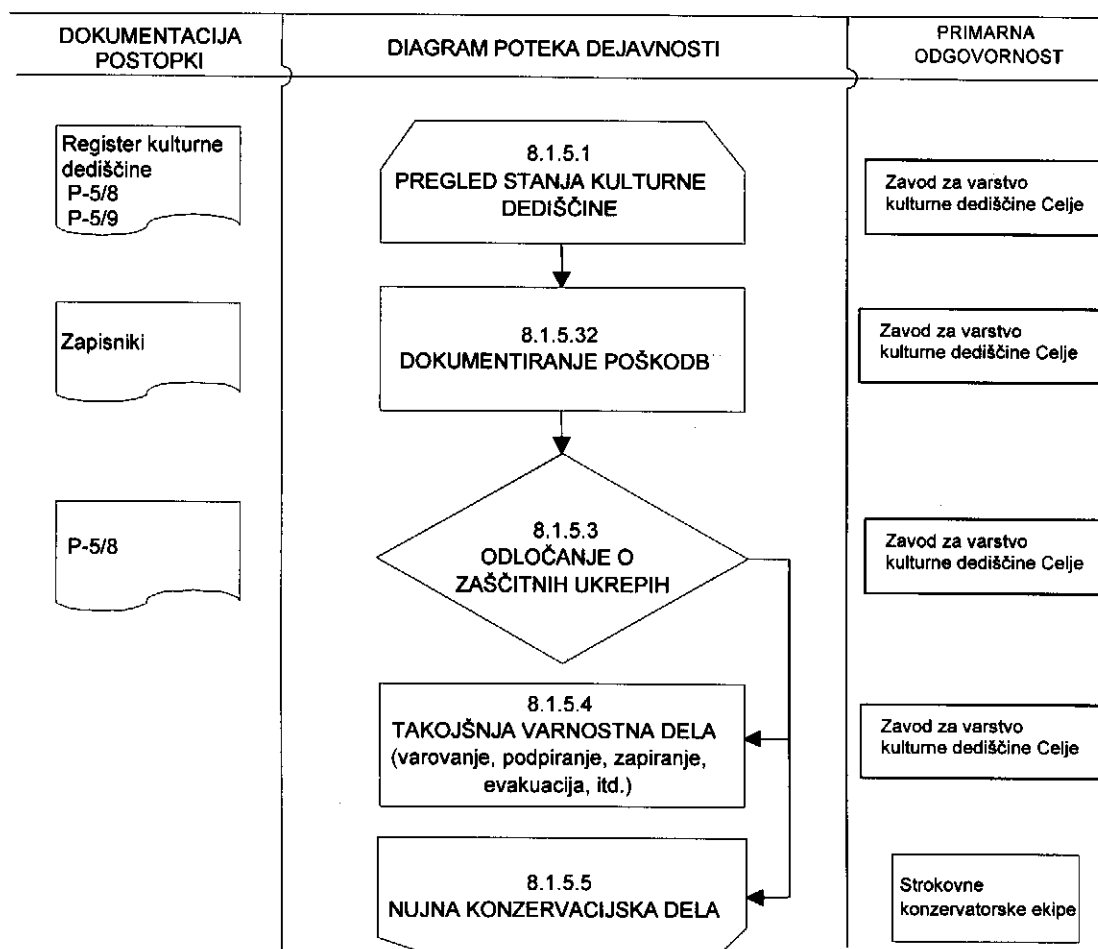
Ob pojavu večje onesnaženosti z nevarnimi snovmi, ko občina nima ustreznih strokovnih ekip, Poveljnik CZ občine zaprosi Poveljnika CZ za Zahodnoštajersko za pomoč.

P – 5/7

Pregled organizacij - odstranjevalcev in zbiralcev odpadkov nevarnih snovi

### 8.1.5. Zaščita kulturne dediščine

Na območju VII. stopnje v občini Luče je objekt kulturne dediščine, ( cerkev Sv. Antona in cerkev Sv. Lovrenca) ki bi bili ob potresu ogroženi. Če bi prišlo do poškodovanja takih objektov na območju VII. stopnje bi se smiselno izvajali ukrepi zaščite po naslednjem diagramu:



Zaščita kulturne dediščine obsega priprave in izvajanje ukrepov za zmanjšanje nevarnosti ter preprečevanje škodljivih vplivov naravnih in drugih nesreč na kulturno dediščino. Izvajajo jih strokovnjaki s področja kulturne dediščine, strokovne službe za varstvo kulturne dediščine, po potrebi pa se lahko vključijo tudi enote, službe ter druge sile za zaščito, reševanje in pomoč občine Luče.

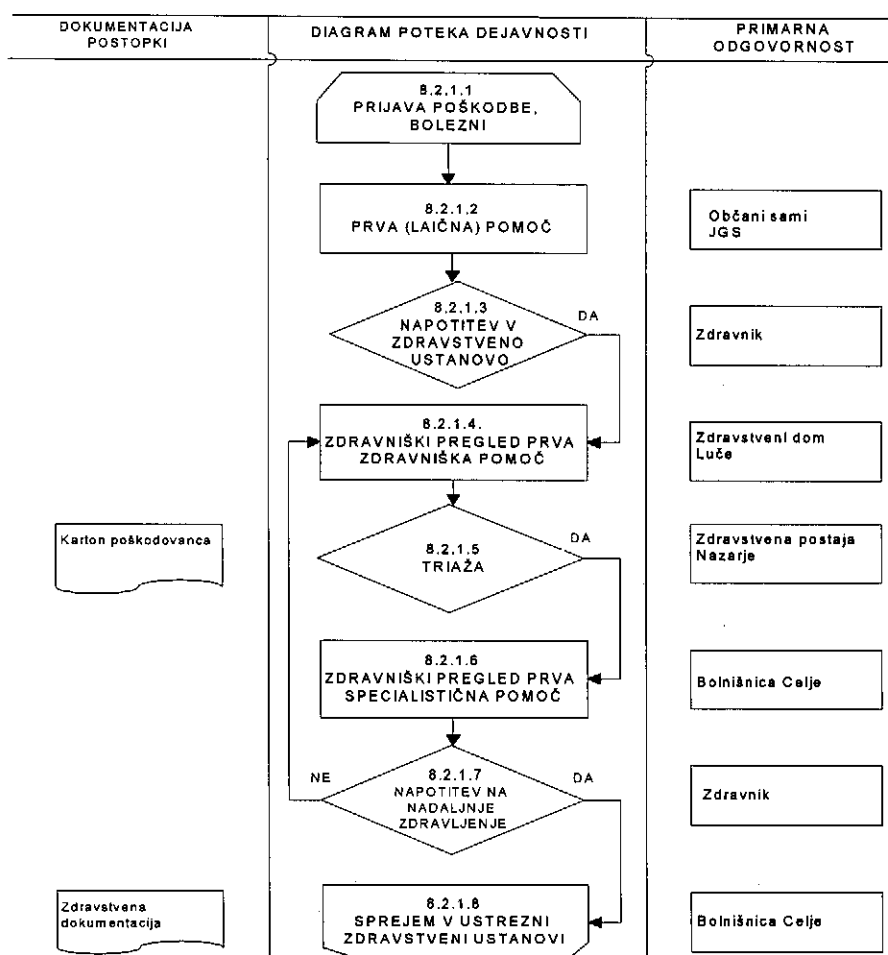
Kulturni spomeniki, ki so pomembni za kulturo in dediščino naroda morajo biti identificirani z mednarodnim razpoznavnim znakom varstva kulturnih dobrin. Stavbno kulturno dediščino je treba čimprej zavarovati tudi pred vremenskimi vplivi, premično pa premestiti v ustrezne objekte, kjer se lahko izvedejo tudi najnujnejša konzervatorska dela.

Zavod za varstvo kulturne dediščine Celje, v katerega pristojnost spada naravna in kulturna dediščina na območju občine Luče, mora v svojem načrtu opredeliti objekte in ukrepe in naloge za zaščito in reševanje predmetov in objektov naravne in kulturne dediščine.

P – 5/8	Pregled ustanov za varstvo naravne in kulturne dediščine
P – 5/9	Pregled območij, objektov in predmetov kulturne dediščine

## 8.2. Naloge reševanja in pomoči

### 8.2.1. Prva medicinska oskrba



V okviru nujne medicinske pomoči ob potresu se izvajajo le najnujnejši ukrepi za ohranitev življenja in varovanje zdravja ljudi na prizadetem območju. To so predvsem:

- ♦ prva (laična) pomoč, ki si jo zagotavljajo občani sami
- ♦ nujna zdravstvena pomoč, ki jo daje medicinsko osebje bodisi na terenu ali pa v ustreznih zdravstvenih ustanovah,
- ♦ izvajanje higienskih in protiepidemičnih ukrepov, ki jih izvajajo različne službe pod nadzorstvom zdravstvenega inšpektorata in pristojnih zavodov za zdravstveno varstvo,
- ♦ oskrba z zdravili, sanitetnim materialom in opremo.

Delovanje zdravstvene službe ob naravnih in drugih nesrečah je urejeno s predpisi Ministrstva za zdravje o delu zdravstvene službe ob naravnih in drugih nesrečah.

P-5/3	Podatki o zdravstveni postaji in ZD Luče
P-4	Podatki o občinskih silah in sredstvih za zaščito in reševanje

V okviru nujne medicinske pomoči ob potresu se izvajajo le najnujnejši ukrepi za ohranitev življenja in varovanje zdravlja ljudi na prizadetem območju. To so predvsem:

- prva (laična) pomoč, ki si jo zagotavljajo občani sami
- nujna zdravstvena pomoč, ki jo daje medicinsko osebje bodisi na terenu ali pa v ustreznih zdravstvenih ustanovah.
  - izvajanje higienskih in protiepidemičnih ukrepov, ki jih izvajajo različne službe pod nadzorstvom zdravstvenega inšpektorata in pristojnih zavodov za zdravstveno varstvo,
- oskrba z zdravili, sanitetnim materialom in opremo.

Delovanje zdravstvene službe ob naravnih in drugih nesrečah je urejeno s predpisi Ministrstva za zdravje o delu zdravstvene službe ob naravnih in drugih nesrečah.

P – 5/3	Podatki o zdravstveni postaji in ZD Luče
P - 4	Podatki o občinskih silah in sredstvih za zaščito in reševanje

### 8.2.2. Identifikacija mrtvih

Tega ukrepa v občini Luče ne načrtujemo, ker z oceno niso predvidene smrtne žrtve zaradi potresa.

### 8.2.3. Psihološka pomoč

Za potres sta značilni nenadnost in silovitost. Občani lahko ob močnejšem potresu doživijo hud stres in potrebujejo tudi psihološko pomoč. Psihološko pomoč ob potresu preživelim nudijo različni strokovnjaki (psihologi, terapevti, duhovniki).

Psihološko pomoč preživelim se po potrebi organizira v sodelovanju s strokovnimi službami in inštitucijami. V ta namen se lahko vnaprej pripravijo zgibanke prve psihološke pomoči preživelim v nesreči, z napotki, kako naj si pomagajo in kje lahko dobijo strokovno pomoč, če jo potrebujejo. Zgibanke se prebivalstvu deli ob nesreči.

V vse programe usposabljanja pripadnikov sil za ZRP so vključene vsebine prve psihološke pomoči.

Organiziranje posebnih duhovnih pomoči, izven obstoječih organizacij in inštitucij, glede na ocenjeno število prizadetih zaradi potresa, v občini Luče ne načrtujemo.

Nudenje psihološke pomoči usmerja Center za socialno delo in OZ Rdečega križa Celje.

P – 5/2	Pregled centrov za socialno delo s podatki o odgovornih osebah
P – 7/2	Navodilo za psihološko pomoč



**8.2.4. Prva veterinarska pomoč**

Prva veterinarska pomoč ob potresu obsega:

zbiranje podatkov o poškodovanih in poginulih živalih na celotnem prizadetem območju,  
dajanje prve veterinarske pomoči poškodovanim živalim,  
zasilni zakol poškodovanih živali,  
odstranjevanje živalskih trupel ter  
izvajanje drugih higienskih in protiepidemijskih ukrepov.

Naloge prve veterinarske pomoči izvajajo veterinarji oziroma veterinarske organizacije v sodelovanju z ekipami CZ in gasilskimi organizacijami.

P - 5/5	Pregled veterinarskih organizacij
P - 3/2	Podatki o prostovoljni gasilski enoti občine

**8.2.5. Reševanje iz ruševin**

Iz ocene ogroženosti izhaja, da na območju občine ni predvidenih večjih porušitev objektov. V primeru posameznih porušitev starejših stanovanjskih in gospodarskih objektov pa za iskanje zasutih v ruševinah Poveljnik CZ občine aktivira gasilsko enoto in zaprosi za pomoč Poveljnika CZ regije.

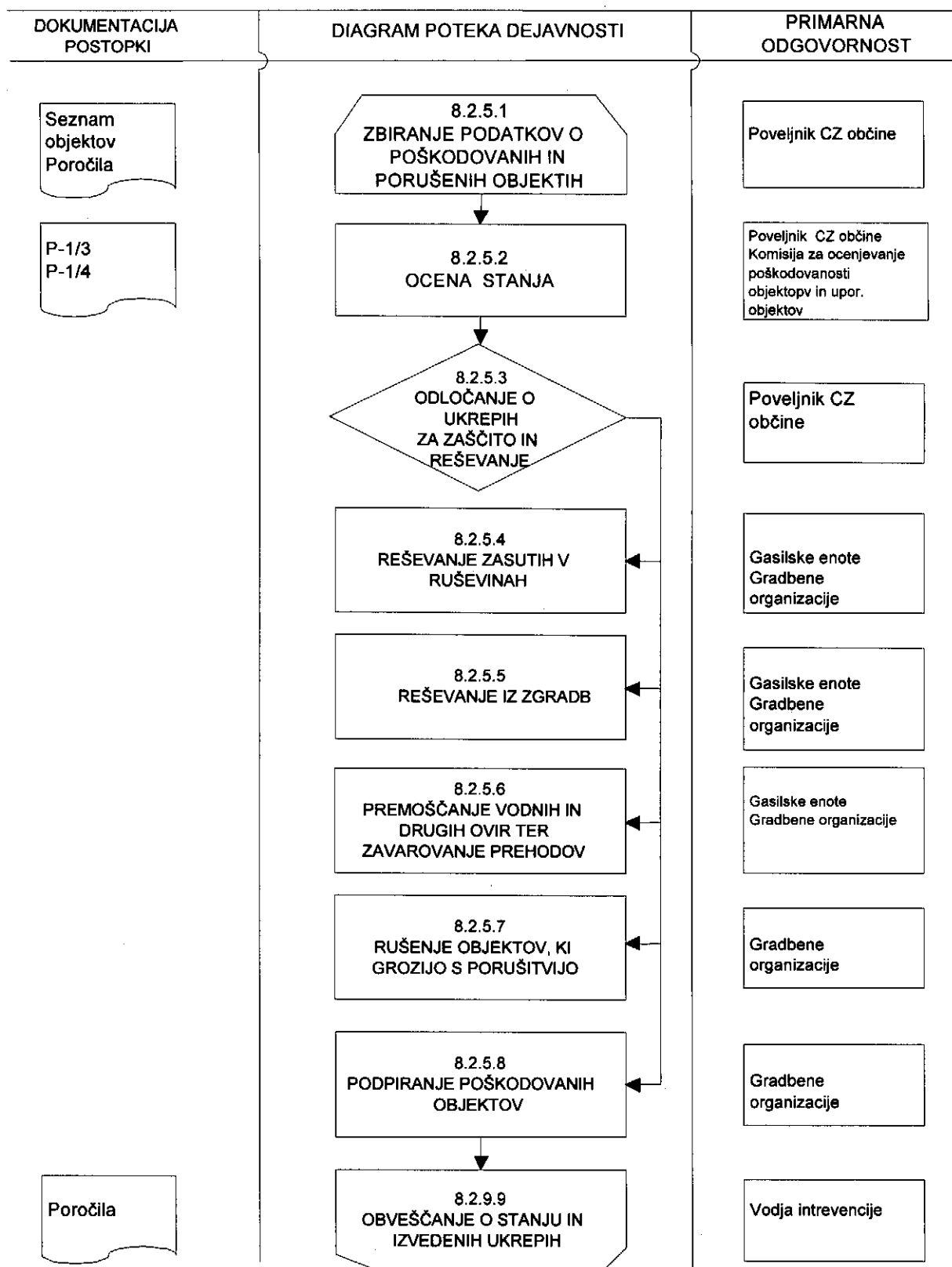
Reševanje iz ruševin obsega izvidovanje in tehnično reševanje:

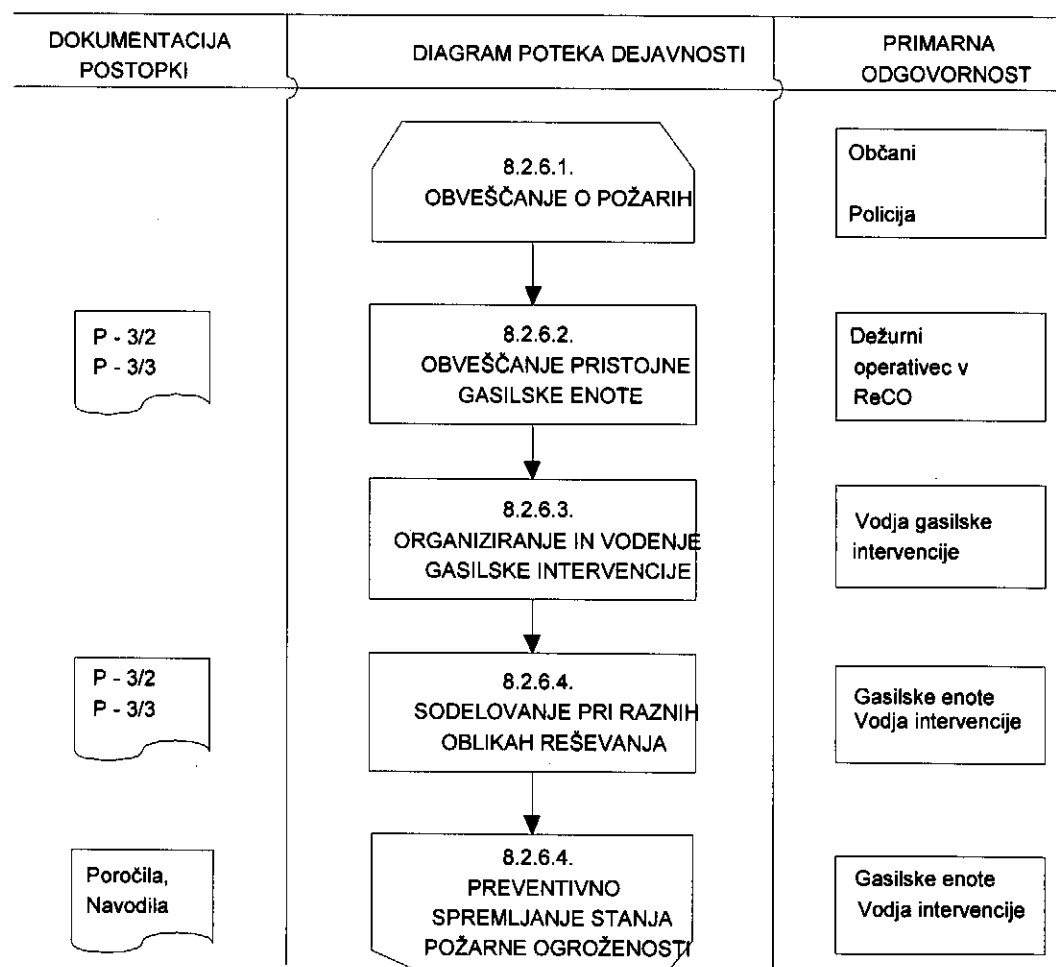
reševanje iz ruševin,  
reševanje oziroma odstranjevanje materialnih sredstev iz prizadetega objekta,  
premoščanje ovir za varno reševanje iz ruševin,  
rušenje in odstranjevanje objektov, ki grozijo s porušitvijo,  
zavarovanje prehodov in poti ob poškodovanih objektih.

Naloge opravljajo:

prostovoljne gasilske enote občine,  
občinski pogodbeni izvajalci gradbene stroke.

P - 1/3	Podatki o Poveljniku CZ in njegovem namestniku
P - 3/1	Podatki o gasilski enoti širšega regijskega pomena
P - 3/2	Podatki o prostovoljni gasilski enoti občine
P - 5/6	Pregled pogodbenih izvajalcev
P - 16/1	Pregled deponij za ruševine
P - 6/6	Metodologija za ocenjevanje škode



**8.2.6. Gašenje in reševanje ob požarih**

Gašenje in reševanje ob požarih ter eksplozijah obsega:  
 preprečevanje nastanka požarov,  
 preprečevanje nastanka eksplozij plina in drugih eksplozivnih snovi,  
 gašenje požarov ter reševanje ob požarih in eksplozijah.

Naloge izvajajo prostovoljne gasilske enote. Gasilske enote sodelujejo tudi pri izvajanju drugih nalog zaščite in reševanja, še posebej pri reševanju iz zgradb, reševanju ob prometnih nesrečah, pri izvajanju nalog zaščite in reševanja ob nesrečah z nevarnimi snovmi ( PGD NAZARJE ) ter pri oskrbi s pitno in sanitarno vodo.

P - 3/1	Podatki gasilskih enot širšega regijskega pomena
P - 3/2	Podatki o prostovoljni gasilski enote občine
P - 8	Navodilo o obveščanju, alarmiranju in aktiviranju

### **8.2.7. Zagotavljanje osnovnih pogojev za življenje**

Zagotavljanje osnovnih pogojev za življenje ob potresu obsega:

#### **1. Nujno zdravstveno oskrbo ljudi in živali**

Nujno zdravstveno oskrbo poškodovanim prebivalcem nudi Zdravstvena dom Luče v skladu z načrtom zdravstva za postopanje ob naravnih in drugih nesrečah. Pomoč pri tem nudi JGS, lahko pa tudi ekipa prve pomoči CZ občine, predvsem pri transportu poškodovanih in nudenju prve laične pomoči.

Za oskrbo poškodovanih živali pa skrbi Veterinarska postaja Celje v skladu z načrtom VURS za postopanje ob naravnih in drugih nesrečah. Pomoč po potrebi nudi JGS ter lastniki živali.

#### **2. Nastanitev in oskrbo s pitno vodo, hrano, zdravili in drugimi osnovnimi življenjskimi potrebščinami**

Nastanitev in oskrbo z osnovnimi življenjskimi potrebščinami prebivalcev, ki jih nimajo zaradi poškodovanih stanovanj usmerja Poveljnik CZ občine skupaj z OZ Rdečega križa. Prebivalci se začasno nastanijo v zidane objekte, ki so ostali nepoškodovani. Hrana se pripravlja v razpoložljivih kapacitetah gostinskih obratov, prednostno pri pogodbenih izvajalcih.

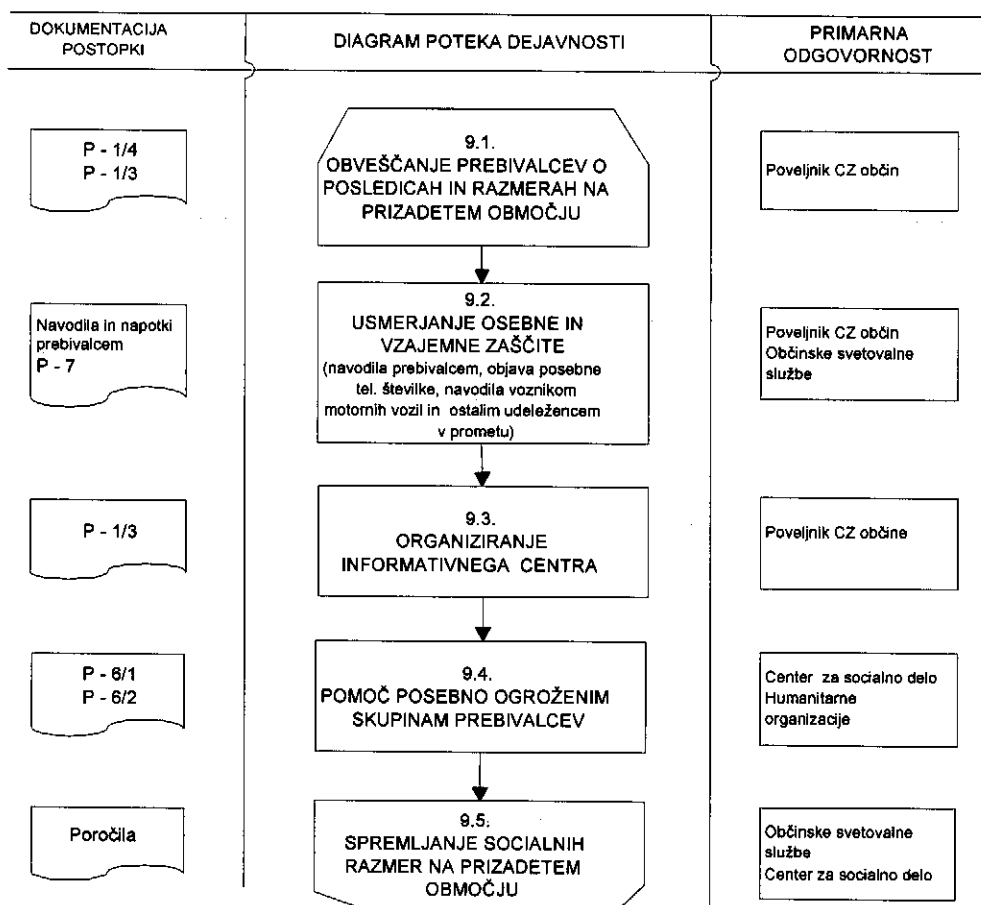
#### **3. Zagotavljanje delovanja nujne infrastrukture (električno omrežje, vodovod, ceste..).**

Na potresnem območju, kjer so nastale tudi poškodbe infrastrukture, skrbijo za odpravo posledic in zagotavljanja normalnega delovanja pristojna podjetja in organizacije. Za odpravljanje poškodb in normalnega delovanja elektro omrežja skrbi Elektro Celje, za javni vodovod podjetje JP komunala Mozirje, za pomembnejše ceste pa VOC Celje. Ukrepe za normalizacijo razmer izvajajo v skladu s svojimi načrti delovanja ob naravnih in drugih nesrečah.

Izvajanje nalog na področju zagotavljanja osnovnih pogojev za življenje usmerja Poveljnik CZ občine. Pri zagotavljanju osnovnih pogojev za življenje se v izvajanje nalog aktivno vključujejo tudi prebivalci v svoji delovni in bivalni sredini ter izvajajo naloge samoiniciativno in po usmeritvah Poveljnika CZ občine.

Osnovni pogoji za življenje so zagotovljeni takrat, ko so izpolnjeni vsi pogoji za preklic odrejenih zaščitnih ukrepov.

## 9. OSEBNA IN VZAJEMNA ZAŠČITA



Osebna in vzajemna zaščita obsega vse ukrepe prebivalcev za preprečevanje in ublažitev posledic potresa za njihovo zdravje in življenje ter varnost njihovega imetja takoj oziroma v prvih urah po nesreči. Za organiziranje, razvijanje in usmerjanje osebne in vzajemne zaščite je zadolžena občina.

Za izvajanje nalog osebne in vzajemne zaščite ob naravnih in drugih nesrečah se prebivalci že danes seznanjajo iz učnih programov v šolah, preko različnih oddaj na Radiu in TV ter z napotki občine v tistih predelih občine, ki so posebej ogroženi zaradi različnih nesreč.

Napotki vsebujejo tudi preventivno obnašanje prebivalcev na ogroženem območju, kot je npr. njihovo ravnanje in postopanje pred, med in po potresu. S temi navodili so prebivalci na najbolj ogroženem delu občine že danes seznanjeni.

P - 1/3	Podatki o Poveljniku CZ in njegovem namestniku
P - 1/4	Seznam članov OŠCZ
P - 5/1	Seznam humanitarnih organizacij
P - 5/2	Pregled centrov za socialno delo lokalnih skupnosti s podatki vodilnih oseb
P - 7	Napotki in navodila prebivalcem o ravnanju v primeru naravnih in drugih nesreč

## 10. OCENJEVANJE ŠKODE

Ocenjevanje škode ob potresu zajema ocenjevanje poškodovanosti objektov in ocenjevanje škode, ki se praviloma opravljata skupaj.

Poškodovane objekte je potrebno čimprej evidentirati, oceniti njihovo uporabnost in škodo kar organizirata OŠCZ in občinska komisija za oceno škod. Lastniki in uporabniki objektov lahko poškodovanost objektov prijavijo na telefonsko številko, ki jo za ta namen objavi občina. Poveljnik CZ in OŠCZ po potresu najprej pripravi prvo - grobo oceno škode, ki je podlaga za odločanje o pomoči občini pri zagotavljanju osnovnih pogojev za delo ter pripravo sanacijskih programov. O prvi oceni škode sestavi poročilo ter poroča županu in Poveljniku CZ za Zahodnoštajersko. MORS – URSZR na podlagi poročil o škodi po potresu odloči o pričetku ocenjevanja škode.

Z ocenjevanjem škode na stvareh prične občinska komisija za oceno škod takoj po prejemu sklepa o pričetku ocenjevanja škode s katerim URSZR določi predmet ocenjevanja in časovne roke za izvedbo. Načeloma in v okvirih možnosti se ocenitev uporabnosti objektov in ocenitev škode opravi sočasno. Če predsednik komisije oceni, da občinska komisija ne bo zmogla izvesti ocenjevanja v celoti, lahko zaprosi regijsko komisijo za oceno škod za pomoč (prošnjo naslovi na URSZR – Izpostava Celje).

Nato občinska komisija na krajevno običajen način ter na druge ustrezne načine, glede na razmere, objavi pričetek zbiranja in sprejemanja vlog o poškodovanih objektih na predpisanih obrazcih ter prične z ogledi in s cenitvami poškodovanosti posameznih objektov – tudi tistih, čigar lastniki, zaradi razmer, niso podali vloge. Po opravljenih terenskih ogledih vse zbrane vloge - cenitve vnese v spletno aplikacijo Most. V ta namen pridobi dovoljenje sistemskega operaterja (preko URSZR – Izpostava Celje) za večje število vstopnih točk v spletno aplikacijo.

P – 6/5	Seznam članov komisije za ocenjevanje škode ob naravnih in drugih nesrečah
P – 6/6	Metodologija za ocenjevanje škode
P – 6/7	Obrazci za oceno poškodovanosti in uporabnosti objektov

## 11. RAZLAGA POJMOV IN OKRAJŠAV

### 11.1. Pomen pojmov

**Epicenter** (nadžarišče potresa) je območje na površju Zemlje, ki leži navpično nad žariščem potresa (hipocentrom) in je zato tudi najbližje žarišču. V epicentru ponavadi nastane najmočnejši in najbolj uničujoč sunek, z oddaljevanjem od epicentra pa intenziteta potresa slabi.

**Intenziteta (Io)** je mera za učinke potresa, ki je odvisna od njegove energije, epicenterske razdalje in geoloških razmer. To je najpomembnejši podatek za prebivalce, saj z njo ugotavljamo učinke potresa na ljudi, predmete, zgradbe in naravo. Intenziteto merimo v stopnjah različnih intenzitetnih lestvic, ki so brezdimenzionalne veličine (MCS, MSK, EMS). Je subjektivna opisna mera, ki fizikalno ni definirana, in je ponavadi največja v nadžarišču potresa (epicentru), z oddaljevanjem od nadžarišča pa postopoma slabi. Potres z večjo magnitudo ponavadi povzroči tudi večjo škodo na površini Zemlje. Vendar pa vlivajo na intenziteto potresa še mnogi drugi dejavniki kot so: oddaljenost od epicentra, globina žarišča, gostota naseljenosti, kvaliteta gradnje in lokalna geološka zgradba.

**Intenzitetna (makroseizmična, potresna)** lestvica je celoštevilska, opisna lestvica in nima prave fizikalne podlage. Z intenzitetno lestvico skušamo ovrednotiti vpliv potresa na objekte visoke in nizke gradnje, predmete, človeka in spremembe v naravi. Trenutno v svetu uporabljajo naslednje potresne lestvice:

Modificirano Mercallijevo lestvico (MM), ima 12 stopenj,

Medvedev-Sponheuer-Karnikovo potresno lestvico (MSK), ima 12 stopenj,

Evropsko potresno lestvico (EMS), ima 12 stopenj in

Japonsko potresno lestvico (JMA), ima 7 stopenj.

Med prvimi štirimi potresnimi lestvicami (MCS, MM, MSK, EMS) so razlike kar zadeva učinke nasploh neznatne, JMA pa se precej razlikuje glede učinkov potresa od drugih potresnih lestvic. V Sloveniji je v

skladu s Pravilnikom o tehničnih normativih za graditev objektov visoke gradnje na seizmičnih območjih uradno še vedno veljavna MSK potresna lestvica, dejansko pa se v zadnjih letih še najbolj uporablja EMS, ki je pravzaprav izpopolnjena verzija MSK potresne lestvice.

**Magnituda (M)** je instrumentalno določena številka mera jakosti potresa ali sproščene energije v žarišču potresa (hipocentru). Za določanje jakosti potresa seizmologi uporabljajo amplitudo nihanja tal, registrirano na določenem tipskem seizmografu v razdalji 100 km od epicentra. Magnituda nima določene zgornje vrednosti, vendar le izjemoma preseže vrednost 9. Največja doslej izmerjena magnituda je dosegla vrednost 9,5 pri potresu v Čilu leta 1960, v slovenski potresni zgodovini pa je največja ocenjena magnituda 6,8 pri potresu na Idrijskem leta 1511.

**Nevarnost** je (naravna ali druga ustrezna) danost za katerikoli neugoden pojav, ki je povezan z možno nesrečo in lahko povzroči neugodne učinke.

**Ogroženost** so možne družbene in ekonomske posledice bodočih nesreč.

**Potres** opredelimo kot seizmično valovanje tal, ki nastane ob nenadni sprostitvi nakopičenih tektonskih napetosti v Zemljini skorji ali zgornjem delu Zemeljskega plašča. Medtem, ko litosferske plošče trkajo med seboj in ob tem spreminjajo obliko, nastajajo ogromni pritiski. Občasno se energija teh pritiskov sprosti in rezultat te sprostitve je nenadni silovit potres.

**Prelom** je površina ob dveh istovrstnih ali različnih kamninah, vzdolž katerega je prišlo do premikov vzdolž prelomne ploskve.

**Seizmograf** je instrument, ki beleži nihanje tal. Zapise seizmografov uporabljamo za določitev magnitude potresa in lokacije epicentra ter za razne seizmološke študije.

Seizmologija je veda o potresih in z njimi povezanimi pojavi. Tesno je povezana s fiziko Zemljine notranjosti, tektonofiziko, tektoniko in geologijo ter je del geofizike, ki sodi v sklop naravoslovnih znanosti.

**Škoda** obsega ekonomske izgube, ocenjene po nesreči.

## 11.2. Razlaga okrajšav

<b>CZ</b>	Civilna zaščita
<b>EMS</b>	Evropska potresna lestvica
<b>JGS</b>	Javna gasilska služba
<b>Io</b>	Intenziteta potresa
<b>OŠCZ</b>	Občinski štab Civilne zaščite
<b>M</b>	Magnituda potresa
<b>NS</b>	Nevarna snov
<b>OZ</b>	Območno združenje Rdečega križa
<b>PGE</b>	Prostovoljna gasilska enota
<b>GZZSD</b>	Gasilska zveza zgornjesavinjske doline
<b>PGD</b>	Prostovoljno gasilsko društvo
<b>ReCO</b>	Regijski center za obveščanje
<b>RKB</b>	Radiološko – kemično - biološko
<b>RS</b>	Republika Slovenija
<b>URSZR</b>	Uprava Republike Slovenije za zaščito in reševanje
<b>VURS</b>	Veterinarska uprava Republike Slovenije
<b>JP</b>	Javno podjetje Komunala Mozirje
<b>VOC</b>	Vzdrževanje in obnova cest
<b>ZARE</b>	Radijske zveze v sistemu zaščite in reševanja
<b>ZIR</b>	Zaščita in reševanje
<b>ZRP</b>	Zaščita, reševanje in pomoč

**12. SEZNAM PRILOG IN DODATKOV****12.1. Priloge**

P – 1/1	Seznam odgovornih oseb občine
P – 1/2	Seznam delavcev občine
P – 1/3	Podatki o Poveljniku CZ in njegovem namestniku
P – 1/4	Seznam članov OŠCZ
P – 1/5	Radijski imenik sistema zvez ZARE z navodili za uporabo
P – 2/1	Pregled sredstev javnega obveščanja zadolženih za obveščanje ob naravnih in drugih nesrečah
P – 3/1	Podatki gasilskih enot širšega regijskega pomena
P – 3/2	Podatki prostovoljnih gasilskih enot
P – 4	Podatki o občinskih silah in sredstvih za zaščito in reševanje
P – 4/1	Podatki o odgovornih GZZSD
P – 5/1	Seznam humanitarnih organizacij (Redeči križ, Karitas)
P – 5/2	Pregled centrov za socialno delo
P – 5/3	Pregled zdravstvenih domov, zdravstvenih postaj in reševalnih postaj
P – 5/5	Pregled veterinarskih organizacij
P – 5/6	Pregled pogodbenih izvajalcev
P – 5/7	Pregled organizacij-odstranjevalcev in zbiralcev odpadkov nevarnih snovi
P – 5/8	Pregled ustanov za varstvo naravne in kulturne dediščine
P – 5/9	Pregled območij, objektov in predmetov kulturne dediščine
P – 6	Evakuacija
P – 6/1	Pregled deponij za ruševine
P – 6/2	Pregled namestitvenih kapacitet v občini
P – 6/3	Pregled prehrambenih kapacitet v občini
P – 6/4	Pregled lokacij in objektov za začasno nastanitev
P – 6/5	Seznam članov komisije za ocenjevanje škode ob naravnih in drugih nesrečah
P – 6/6	Metodologija za ocenjevanje škode
P – 6/7	Obrazci za oceno poškodovanosti in uporabnosti objektov
P – 6/8	Pregled MTS in opreme Štaba CZ, občinskih enot CZ in drugih sil ZRP
P – 7	Napotki in navodila prebivalcem o ravnanju v primeru naravnih in drugih nesreč
P – 7/1	Navodilo kako zagotovimo zdravo pitno vodo
P – 7/2	Navodilo za psihološko pomoč
P – 7/3	Telefonska številka, na kateri lahko občani dobijo informacije o rušilnem potresu
P – 8	Navodilo o obveščanju, alarmiranju in aktiviranju

**DODATKI**

D – 1	Načrtovana finančna sredstva za izvajanje načrta
D – 2	Načrt dejavnosti Občine