

OBČINA LUČE

Luče 106

3334 Luče

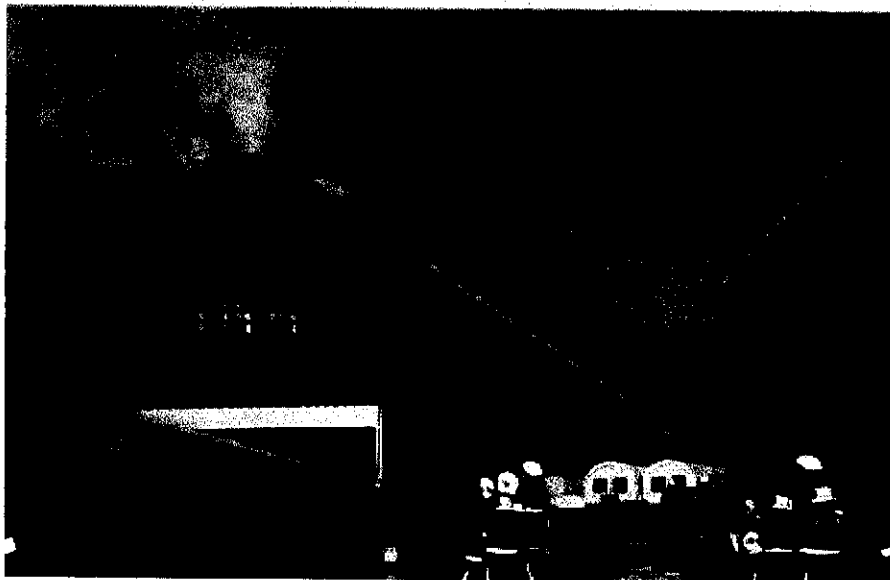
Telefon: 03/839-35-50, E-mail: obcina@luce.si
Fax: 03/839-35-51, Internet: www.luce.si



OCENA OGROŽENOSTI

PRED

POŽARI



KAZALO

Zap. št.	Vsebina	Stran
1.	Viri nevarnosti	3
2.	Vzroki požarov	3
3.	Verjetnost pojavljanja nesreč	3
4.	Oblike in stopnje ogroženosti ter obseg	4
5.	Posledice in predvidevanje požarov	4
6.	Verjetnosti verižnih nesreč	5
7.	Zaključek, predlogi in usmeritve za izvajanje zaščitno reševalnih aktivnosti	5

Viri in sprotne opombe:

- ¹ : Ministrstvo za obrambo – Uprava RS za zaščito in reševanje, Naravne in druge nesreče, letni zborniki (1998 – 2003);
- ² : Vrednost tolarja v primerjavi z eurom: 240 SIT = 1€;

1. VIRI NEVARNOSTI

Viri požarne ogroženosti so **požari v gradbenih objektih, v naravi in na prometnih sredstvih**.

Povprečno število vseh požarov v občini Luče je 3.2 na leto, ki povzročijo za 5.083.333 SIT materialne škode letno, stroški intervencij pa znašajo povprečno skupaj 2.996.919 SIT¹.

Povprečno število požarov **v gradbenih objektih** je 2.0 na leto, ki povzročijo za 4.966.666. SIT materialne škode letno, povprečni stroški intervencij pa znašajo 166.688 SIT².

V občini je doslej prihajalo tudi do **požarov v naravi**. V povprečju gre za 1.2 (en) požara na leto, kjer je doslej zgorelo povprečno 3.3 Ha v glavnem travniških površin na leto. Stroški intervencij, ki jih povzročajo ti požari so v povprečju 2.830.231,00 SIT letno, materialna škoda znaša 116.666,00 SIT (podatek se nanaša le na eno leto! Drugih podatkov ni ali pa ni škode).

Požarov **na prometnih sredstvih** v občini Luče v teh letih ni bilo ali pa ni ustreznih podatkov.

2. VZROKI POŽAROV

Požare **v gradbenih objektih** povzročajo večinoma električne, grelne idr. naprave, odprti ogenj in ognjišče, največkrat pa je kriv samovžig.

Pri **požarih v naravi** najbolj izstopa kot znani vzrok za požar odprti ogenj. Veliko se pojavlja tudi neznanih vzrokov, od ostalih vzrokov za požar v naravi pa se pojavljajo posamični različni vzroki, čigar število je zelo majhno.

Požare na prometnih sredstvih nasploh največkrat povzročijo okvare le teh ali kratek stik električnih inštalacij. Večkrat pa vzroka ni možno ugotoviti.

3. VERJETNOST POJAVLJANJA NESREČ

Pri požarih **v gradbenih objektih** je opaziti majhno odstopanje v jesenskih mesecih (september, oktober) od povprečja pojavljanja požarov. Število tovrstnih požarov pa je v upadanju. Poleg tega je verjetnost pojavljanja požarov seveda večja v devetih objektih za predelavo lesa oz. mizarskih delavnicah v občini ter v delavnicah kovinske industrije Češnovar v Podveži.

Periodičnost pojavljanja požarov **v naravnem okolju** nam kaže, da se največ požarov v naravi dogaja v 1. štirimesečju tekočega leta (spomladanske aktivnosti v poljedelstvu in vrtičkarstvu), ki doživi vrhunec v mesecu marcu ali aprilu. Pojavnost se ponovi v poletnih mesecih (julij) zaradi vročine in večje požarne ogroženosti naravnega okolja.

¹ : Ministrstvo za obrambo – Uprava RS za zaščito in reševanje, Naravne in druge nesreče, letni zborniki (1998 – 2003);

² : Vrednost tolarja v primerjavi z eurom: 240 SIT = 1€;

Pomembno je tudi statistično dejstvo, da je število požarov v naravi v porastu, posebno v omenjenih izpostavljenih obdobjih. V zadnjih letih se je število požarov potrojilo, kar kaže na vse večjo verjetnost pojavljanja požarov v naravnem okolju.

Požari *na prometnih sredstvih* se nasploh, skozi leto, pojavljajo v enakomernih ciklikih, le v zimskih mesecih januar in februar zmerno upade njihovo število.

4. OBLIKE IN STOPNJE OGROŽENOSTI TER OBSEG

Način povzročitve požara v *gradbenih objektih* največkrat govori o malomarnosti ljudi, nekaj manj je neznanih načinov oz. oblik ogrožanja, otroške igre pa le tu in tam povzročijo požar. Glede na to, da se letno povprečno pojavita po dva tovrstna požara lahko govorimo o majhni stopnji ogroženosti. Stopnja ogroženosti je nekoliko večja v strnjenem naselju občine Luče, kjer lahko večji obseg požara povzroči požare tudi na sosednjih objektih, posebno še v glede na (ne)dostopnost gasilske tehnike in opreme v to območje.

Obliki ogrožanja sta tudi travniški in gozdni požar za *požare v naravi*. Pri načinu povzročitve prednjači malomarnost ljudi in namerni požig pred neznanimi povzročitelji. Glede na pojavnost povprečno le enega požara letno je velikost prizadetosti narave sorazmerno velika. To dejstvo gre na račun dostopnosti terena z gasilsko tehniko ter veliko poraščenost naravnega okolja.

Požari *na prometnih sredstvih* ne ogrožajo širšega okolja in drugih ljudi kot le udeležence v prometu oz. potnike v vozilu.

Katastrofalnega požara po obsegu in posledicah za večje število občanov v občini Luče doslej še ni bilo.

5. POSLEDICE IN PREDVIDEVANJE POŽAROV

Posledice požarov lahko statistično prikažemo skozi stroške intervencij, povzročeno materialno škodo in uničene (zgorele) površine v naravi. Vse to je prikazano v točki 1.

V *gradbenih objektih* je predvidljivost požarov mogoče ocenjevati za vsak objekt posebej glede na starost in splošno stanje objekta, vzdrževanje, dejavnost v objektu oz. glede na njegovo namembnost idr. kriterije. Zato lahko predvidevamo, da bo v prejšnji točki naštetih podjetjih z visoko požarno obremenitvijo prišlo do požara upoštevajoč "malomarnost" kot glavni način povzročitve požarov.

Povečano število *požarov v naravi* lahko pričakujemo v začetnih mesecih leta. Če gre še za sušna obdobja lahko pride do povečane požarne ogroženosti naravnega okolja, ki se javno razglasi. Večjih požarov v naravi ni pričakovati, pojavlja se večje število manjših požarov, ki jih lahko obvladajo matične gasilske enote. Zaradi ponekod težje dostopnosti do morebitnih požarov v gozdovih na strmejših pobočjih so posledice tovrstnih požarov lahko tudi večje, predvsem v smislu razširitve požara na večji teritorij.

O verjetnosti pojavljanja požarov *na prometnih sredstvih* lahko govorimo le na splošno, saj tovrstnih požarov v preteklem analiznem obdobju ni bilo. Na podlagi povečane gostote vseh vrst

prometa lahko sklepamo, da bo prihajalo tudi do tovrstnih požarov, vendar nam vedno večja kvaliteta prometnih sredstev uravnoteži pojavnost. Zato končno lahko rečemo, da se tovrstni požari po obsegu ne bodo bistveno spreminjali.

6. VERJETNOSTI VERIŽNIH NESREČ

Pri požarih v **gradbenih objektih** obstajajo možnosti verižnih nesreč predvsem v objektih podjetij z visoko požarno obremenitvijo oz. tam kjer imajo v proizvodnem procesu tudi nevarne snovi. Zato lahko pride do eksplozij, onesnaženja voda in ozračja, izpada telekomunikacijskega in elektro omrežja. S tem obstaja možnost motenj v tekočem delovnem procesu podjetja in splošnem poslovanju podjetja. V tržnih razmerah lahko to pomeni tudi propad podjetja.

Doslej **požari v naravi** niso povzročili verižnih nesreč večjega obsega, niti ni verjetno, da bi povzročili verižne nesreče. Lahko so ogrožena posamezna gospodarska in stanovanjska poslopja kmetij, ki ležijo na območjih, ki jih lahko zajame požar v naravi večjega obsega.

Požari **na prometnih sredstvih** izjemno redko povzročijo verižne nesreče večjega obsega. Če pa bi prišlo do tega, bi dogodek bil prostorsko in po obsegu omejen.

7. ZAKLJUČEK IN PREDLOGI ZA IZVAJANJE ZAŠČITNO REŠEVALNIH AKTIVNOSTI

Požarna ogroženost v **gradbenih objektih** je torej prisotna, število požarov je v upadanju, pojav pa je predvidljiv v objektih z visoko požarno obremenitvijo, ki se nahajajo na področju občine.

Čeprav je število požarov v upadanju, kar je glede na glavni način povzročitve možno pripisati osveščanju in prosvetljevanju ljudi, ti požari povzročajo, glede na število in povzročeno škodo, veliko materialno škodo in visoke stroške gasilskih intervencij zato jih je potrebno še naprej obravnavati kot resno grožnjo bivalnemu in delovnemu okolju.

Iz prikazanega izhaja, da v občini obstaja majhna ogroženost **naravnega okolja**, ki je locirana predvsem v tistih perifernih predelih občine, kjer se nahajajo večje površine gozdov in travnikov in kjer je majhna urbaniziranost.

Požarov **na prometnih sredstvih** doslej torej ni bilo (v obravnavanem statističnem obdobju). Promet je, na splošno sicer, vse bolj množičen in intenziven, sredstva pa vse bolj kvalitetna. Pa vendarle ga kot dejavnik tveganja ne moremo izključiti.

PREDLOGI:

1. Organizirati javno gasilsko službo v občini Luče, določiti operativne gasilske enote, jih ustrezno opremiti in usposobiti, operativne gasilce pa razporediti v »posebno evidenco prostovoljcev« pri Ministrstvu za obrambo – Izpostavi za zaščito in reševanje;

2. Gasilske enote organizirati v sistemu zaščite in reševanja oz. obveščanja in alarmiranja. Prostovoljno gasilsko društvo je potrebno kategorizirati v skladu s predpisi;
3. Z obstoječim prostovoljnim gasilskim društvom v občini je potrebno skleniti pogodbo o izvajanju javne gasilske službe s katero se uredijo organiziranost, delovanje, financiranje in druge zadeve.
4. Gasilska enota se naj opremlja v skladu z letnimi delovnimi in finančnimi plani na podlagi ustreznih predpisov o opremljanju, usposabljanje naj se po predpisanih programih Republike Slovenije in Gasilske zveze Slovenije. Za programe, ki zahtevajo posebna finančna sredstva se sklene aneks k pogodbi.
5. Za dodatno pomoč in masovnost ob velikih požarih v naravi se išče pomoč sosednjih PGD oz. sosednjih občin;
6. Civilna zaščita se le izjemoma (katastrofalni požari) vključi v reševalne aktivnosti in sicer po vključitvi vseh operativnih gasilskih enot v občini in iz sosednjih občin;
7. S podjetji z visoko stopnjo požarne obremenitve naj se organizirajo skupne vaje;
8. Zagotoviti delovanje sistema daljinskega krmiljenja alarmnih siren iz regijskega centra za obveščanje Celje;
9. Zagotoviti odsotnost gasilcev in reševalcev z dela z učinkovitim načinom refundiranja njihovih plač delodajalcem ter po potrebi nuditi pomoč gasilcem pri uveljavitvi tovrstnih pravic gasilcev pri delodajalcih;