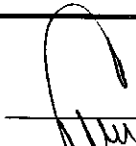
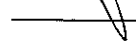
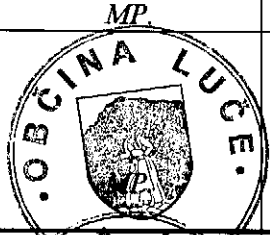
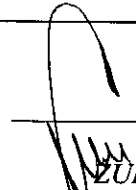

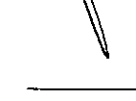




OBČINA LUČE
Luče 106
3334 LUČE

**NAČRT ZAŠČITE IN REŠEVANJA OB MNOŽIČNEM
POJAVU KUŽNIH BOLEZNI PRI ŽIVALIH
NA OBMOČJU OBČINE LUČE**

VERZIJA : 2.0

	ORGAN	DATUM	PODPIS
<i>Izdelal</i>	OBČINA LUČE	14.4.2010	
<i>Obravnaval</i>	ŠTAB CIVILNE ZAŠČITE OBČINE LUČE		
<i>Sprejel</i>	ŽUPAN OBČINE LUČE		 ŽUPAN
<i>Skrbnik</i>	OBČINA LUČE		

1.	KUŽNE BOLEZNI PRI ŽIVALIH	2
1.1.	Uvod	2
1.2.	Ogroženost območja Občine Luče zaradi kužnih bolezni pri živalih	2
1.3.	Možne posledice množičnega pojava kužnih bolezni pri živalih	3
1.4.	Sklepne ugotovitve	3
2.	OBSEG NAČRTOVANJA	4
2.1.	Temeljne ravni načrtovanja	4
2.2.	Načela zaščite, reševanja in pomoči	4
3.	KONCEPT ZAŠČITE, REŠEVANJA IN POMOČI	4
3.1.	Temeljne podmene načrta	4
3.2.	Zamisel izvedbe zaščite in reševanja	5
3.2.1	Koncept odziva ob množičnem pojavu kužnih bolezni pri živalih	5
3.3.	Uporaba načrta	7
4.	POTREBNE SILE IN SREDSTVA TER RAZPOLOŽLJIVI VIRI	7
4.1.	Pregled organov in organizacij, ki sodelujejo pri izvedbi nalog iz občinske pristojnosti	7
4.2.	Materialno – tehnična sredstva za izvajanje načrta	8
4.2.1.	Občinski organi:	7
4.2.2.	Sile za zaščito, reševanje in pomoč:	7
4.3.	Predvidena finančna sredstva za izvajanje načrta	8
5.	OPAZOVANJE IN OBVEŠČANJE	9
5.1.	Opazovanje in obveščanje	9
5.2.	Posredovanje podatkov o množičnem pojavu kužnih bolezni pri živalih v občini	9
5.3.	Obveščanje pristojnih organov in služb na območju občine luče	9
5.4.	Obveščanje javnosti	10
5.4.1.	Obveščanje prebivalstva	10
5.4.2.	Obveščanje javnosti na območju Občine Luče	10
6.	AKTIVIRANJE SIL IN SREDSTEV	11
6.1.	Aktiviranje organov in njihovih strokovnih služb	12
6.2.	Aktiviranje občinskih sil in sredstev za zaščito reševanje in pomoč	12
6.3.	Zagotavljanje pomoči v materialnih in finančnih sredstvih	13
7.	UPRAVLJANJE IN VODENJE	13
7.1.	Organi in njihove naloge	13
7.2.	Operativno vodenje	15
7.3.	Organizacijska zveza	16
8.	UKREPI IN NALOGE ZAŠČITE, REŠEVANJA IN POMOČI	18
8.1.	Zaščitni ukrepi	18
8.1.1.	Prostorski, gradbeni in drugi tehnični ukrepi	18
8.1.2.	Določitev lokacij za pokop ali sežig živalskih trupel	18
8.1.3.	Ureditev mest za pokop in sežig živalskih trupel	18
8.1.4.	Prevoz živalskih kadavrov do mesta pokopa ali sežiga	19
8.1.5.	Uničenje živalskih trupel in nadzor	19
8.1.6.	Kemična in biološka zaščita	19
8.2.	Naloge zaščite in reševanja	19
8.2.1.	Tehnično reševanje ob množičnem pojavu kužnih bolezni pri živalih	19
9.	OSEBNA IN VZAJEMNA ZAŠČITA	20
9.1.	Osebna in vzajemna zaščita	21
10.	RAZLAGA POJMOV IN OKRAJŠAV	22
11.	SEZNAM PRILOG IN DODATKOV	24
11.1.	Pregled prilog v načrtu:	24
11.2.	Pregled dodatkov v načrtu	25

1. KUŽNE BOLEZNI PRI ŽIVALIH

1.1. Uvod

Občinski načrt zaščite in reševanja ob množičnem pojavu kužnih bolezni pri živalih občine LUČE je izdelan na podlagi Zakona o varstvu pred naravnimi in drugimi nesrečami (Ur. L. RS št- 64/94,33/00, 87/01 in 28/06) ter v skladu z uredbo o vsebini in izdelavi načrtov zaščite in reševanja (Ur. l. RS , št- 3/02, 17/02 in 76/08), Zakonom o veterinarstvu (Ur. l.RS, št- 33/01), splošno zakonodajo in v skladu z regijskim načrtom.

Načrt zaščite in reševanja ob množičnem pojavu kužnih bolezni pri živalih na območju občine Luče – verzija 2,0 je usklajen z regijskim načrtom, kar je razvidno iz mnenja Uprave za reševanje, šifra.....

Pri izdelavi načrta smo upoštevali veterinarsko stroko, zlasti še izvedbena načrta:

- Načrt ukrepov v primeru pojava slinavke in parkljavke v Sloveniji
- Načrt ukrepov v primeru pojava klasične prašičje kuge v Sloveniji
- Načrt ukrepov v primeru pojava aviarnе influence ali ptičje gripe, ki jih je izdelala Veterinarska uprava RS.

V načrtu smo sledili enemu od glavnih ciljev varstva pred naravnimi in drugimi nesrečami, to je preprečiti oziroma ublažiti posledice nesreče - množičnega pojava kužnih bolezni pri živalih, da bo življenje ljudi varnejše in kakovostnejše, škoda za gospodarstvo in okolje pa čim manjše.

1.2. Ogroženost območja občine LUČE zaradi kužnih bolezni pri živalih

Po podatkih Veterinarske uprave RS (v nadaljevanju VURS), ki je pristojna za zbiranje podatkov o pojavih kužnih bolezni živalih je bilo na območju ZŠ regije evidentirana ena izmed večjih pojavov epizotij „**atipična kokošja kuga, leta 1966**“ ter v začetku leta 2006 aviarna influenza ali ptičja gripa. Na samem območju občine LUČE po podatkih VURS-a ni zaslediti v preteklosti pojava kužne bolezni.

Na območju občine Luče, ki zajema območja Konjski vrh, Krnica, Luče, Podveža, Podvolovjek, Raduha in Strmec, kakor na področju ZŠ regije so bile z ukrepi zdravstvenega varstva živali v preteklosti zatrite oziroma uspešno nadzorovane živalske kužne bolezni, ki bi lahko povzročile večjo gospodarsko škodo in bile nevarne tudi za zdravje ljudi (npr. izbruha slinavke in parkljavke ni bilo vse od leta 1968), saj je bil izveden uspešen sistem nadzora in izvajanja predpisanih ukrepov. Določeno tveganje za nastanek in razširitev teh bolezni pa obstaja zaradi prenehanja cepljenja proti klasični prašičji kugi.

POPULACIJA DOMAČIH ŽIVALI GOVEDI, PRAŠIČI IN DROBNICA

Populacija domačih živali goved, prašiči, drobnica na dan 1.1.2009 na območju občine Luče je razvidna iz tabele 1

OBČINA	GOVEDO	PRAŠIČI	DROBNICA
LUČE	1150	80	1024

Tabela 1. Populacija domačih živali v občini Luče
(VIR:MKGP Sektor za identifikacijo in registracijo živali na 1.1.2009)

P-07/4	Pregled večjih živinorejskih posestev na območju občine LUČE
--------	--

Vsa lastnik domačih živali mora ob povečanem poglunu živali takoj obvestiti pristojno veterinarsko službo, ta pa je dolžna ugotoviti vzrok pogina in ukrepati v skladu s svojimi strokovnimi navodili.

Poseben problem pri množičnem pojavu kužnih bolezni bi bil odstranjevanje obolelih in poginulih živali, ko pooblaščen organizacije ne bi uspele zagotavljati odvoza.

Za zgodnje odkrivanje in preprečevanje živalskih kužnih bolezni imamo na območju ZŠ regije in na območju občine LUČE vzpostavljen sistem rednega nadzora, ki ga vsako leto pripravi VURS. Vsako leto je izdana Odredba o izvajanju preventivnih ukrepov zaradi odkrivanja in preprečevanja živalskih kužnih bolezni. Predpisane ukrepe izvajajo pooblaščen veterinarske organizacije in o izvedenih preventivnih cepljenjih oziroma diagnostičnih preiskavah obveščajo veterinarsko inšpekcijo, ki nadzira izvajanje. Podatki o izsledkih preiskav se zbirajo mesečno oziroma dnevno, odvisno od narave bolezni.

Na področju zdravstvenega varstva živali in ljudi izvaja veterinarska služba poleg splošnih ukrepov za preprečevanje širjenja živalskih kužnih bolezni, ki jih predvideva Zakon o veterinarstvu, tudi ukrepe, ki jih predpisujejo navodila za ugotavljanje, preprečevanje, zatiranje in izkoreninjenje posameznih kužnih bolezni.

Pri varstvu živali pred kužnimi boleznimi pomeni posebno težavo odstranjevanje in uničevanje živalskih trupel ter živalskih odpadkov. Na območju občine Luče nimamo kafilerij, zato moramo živalska trupla odstranjevati s posebnimi prevozi v normalnih razmerah.

Območje občine Luče je tranzitno območje čez katero lahko poteka trgovina z živalmi, živili in izdelki živalskega izvora. Tranzit se odvija na cesti Luče – Mozirje – Luče- Solčava, Luče- Gornji Grad, kar lahko pomeni stalno nevarnost namernega oziroma nenamernega vnosa živalskih kužnih bolezni.

1.3 Možne posledice množičnega pojava kužnih bolezni pri živalih

Množični pojavi kužnih bolezni pri živalih povzročajo veliko gospodarsko škodo v živinoreji, pri divjadi, ribogojstvu, čebelarstvu, živilski industriji, na področju preskrbe z zdravstveno neoporečnimi živili, turizmu in izvozu.

Možne posledice so predvsem:

- neposredna škoda zaradi poginov živali, zakolov ali pokončanja živali zaradi ukrepov zatiranja bolezni in zmanjšanja proizvodnje živinorejskih in živilskih obratov;*
- zastoj v mednarodnem prometu;*
- širjenje zoonoz pri ljudeh;*
- stalna nevarnost za zdravje ljudi v zvezi z onesnaženjem okolja;*
- veliki stroški za preventivo, zatiranje in izkoreninjenje teh bolezni.*

1.4 Sklepne ugotovitve

Glede na navedene podatke je zdravstvena situacija pri domačih živalih ugodna. Toda velika gospodarska škoda, ki lahko nastane zaradi množičnega pojava kužnih bolezni pri živalih, narekuje javni veterinarski službi, da vso svojo pozornost nameni preprečevanju kužnih bolezni, ki obsega spremljanje gibanja živalskih kužnih bolezni doma in v tujini ter preprečevanju vnosa oziroma širjenja teh bolezni.

Za učinkovito izvajanje navedenih nalog pa je treba na nivoju območja občine Luče zagotoviti:

- dobro organizirano, usposobljeno in opremljeno veterinarsko službo,*
- učinkovito sodelovanje veterinarske službe z drugimi organi in strokovnimi službami,*
- učinkovito preventivo v veterinarstvu, edukacija in izobraževanje imetnikov živali.*

Območje občine Luče je specifično po kmetijskem območju, zaradi tega je tudi prisotna zelo velika populacija goveda in perutnine. Sled tega je možen pojav nalezljivih bolezni pri živalih katero lahko povzročijo virusi, ki se prenašajo med ptiči. Vse ptičje vrste so občutljive za okužbo, še posebej pa lahko bolezen ogrozi domačo perutnino, saj se v strnjenih jatah zelo hitro širi. Domača perutnina je ogrožena, če rejci ne spoštujejo izvajanja preventivnih ukrepov, ki jih odredi VURS.

2. OBSEG NAČRTOVANJA

2.1 Temeljne ravni načrtovanja

Temeljni načrt je državni načrt zaščite in reševanja ob množičnem pojavu kužnih bolezni pri živalih, ki ga je izdelala Uprava RS za zaščito in reševanje

Občinski načrt je podrobneje razčlenjen za območje občine Luče

Občinski načrt opredeljuje ukrepe in dejavnosti za zaščito in reševanje, ki so v občinski pristojnosti in obsegajo območje občine LUČE

Občinski načrt je izdelan in usklajen z vsebino regijskega načrta na območju ZŠ.

Glede na oceno ogroženosti občine Luče se je župan občine . odločil o izdelavi načrta.

2.2. Načela zaščite, reševanja in pomoči

Zaščita ,reševanje in pomoč ob množičnem pojavu kužnih bolezni pri živalih se organizirajo v skladu s temi načeli:

- Vsakdo ima pravico do zaščite, reševanja in pomoči, če je zaradi nesreče ogroženo njegovo življenje, zdravje ali premoženje.*
- Ob nesreči imata zaščita in reševanje človeških življenj prednost pred vsemi drugimi zaščitami in reševalnimi dejavnostmi.*
- Ob nesreči je vsakdo dolžan pomagati po svojih močeh in sposobnostih.*
- Občina pri zagotavljanju varstva pred naravnimi in drugimi nesrečami v skladu s svojimi pristojnostmi prednostno organizira izvajanje preventivnih ukrepov. Pri vseh oblikah načrtovanega varstva pred naravnimi in drugimi nesrečami morajo imeti prednost preventivni ukrepi*
- Občina uporabi za zaščito, reševanje in pomoč ob naravni ali drugi nesreči najprej svoje sile in sredstva. Kadar zaradi velikega obsega nesreče oziroma ogroženosti sile in sredstva lokalne skupnosti niso zadostni ali niso zagotovljene med sosednjimi lokalnimi skupnostmi občina zaprosi za uporabo sil in sredstev s širšega območja.*
- Vse dejavnosti za zaščito, reševanje in pomoč so človekoljubne narave.*
- Da bi preprečili ali vsaj ublažili posledice naravnih in drugih nesreč, je treba ukrepati hitro in učinkovito. Zato morajo biti sile z zaščito, reševanje in pomoč organizirane, opremljene in usposobljene tako, da se na nesrečo lahko odzovejo v najkrajšem možnem času.*
- Podatki o nevarnostih ter o dejavnostih občinskih organov in drugih izvajalcev nalog varstva pred naravnimi in drugimi nesrečami so javni. Občina mora zagotoviti, da je prebivalstvo na območju, ki bi ga lahko prizadela naravna ali druga nesreča, obveščeni o nevarnostih*

3. KONCEPT ZAŠČITE, REŠEVANJA IN POMOČI

3.1 Temeljne podmene načrta

Temeljne podmene načrta zaščite in reševanja ob množičnem pojavu kužnih bolezni pri živalih so:

- Občinski načrt je izdelan za množični pojav kužnih bolezni pri živalih, pri katerem je treba za njihovo omilitve ali odpravo posledic poleg rednih služb, uporabiti tudi sile za zaščito, reševanje in pomoč občinskega pomena.*
- Prebivalci na okuženem in ogroženem območju morajo biti pravočasno in objektivno obveščeni o razsežnosti množičnega pojava kužne bolezni pri živalih, njenih posledicah, ukrepih za zmanjševanje in odpravo posledic ter o ravnanju ob nesreči. Informacije o tem je treba sproti dopolnjevati in objavljati. Za obveščanje prebivalstva so zadolženi organi občine.*

3.2 Zamisel izvedbe zaščite in reševanja

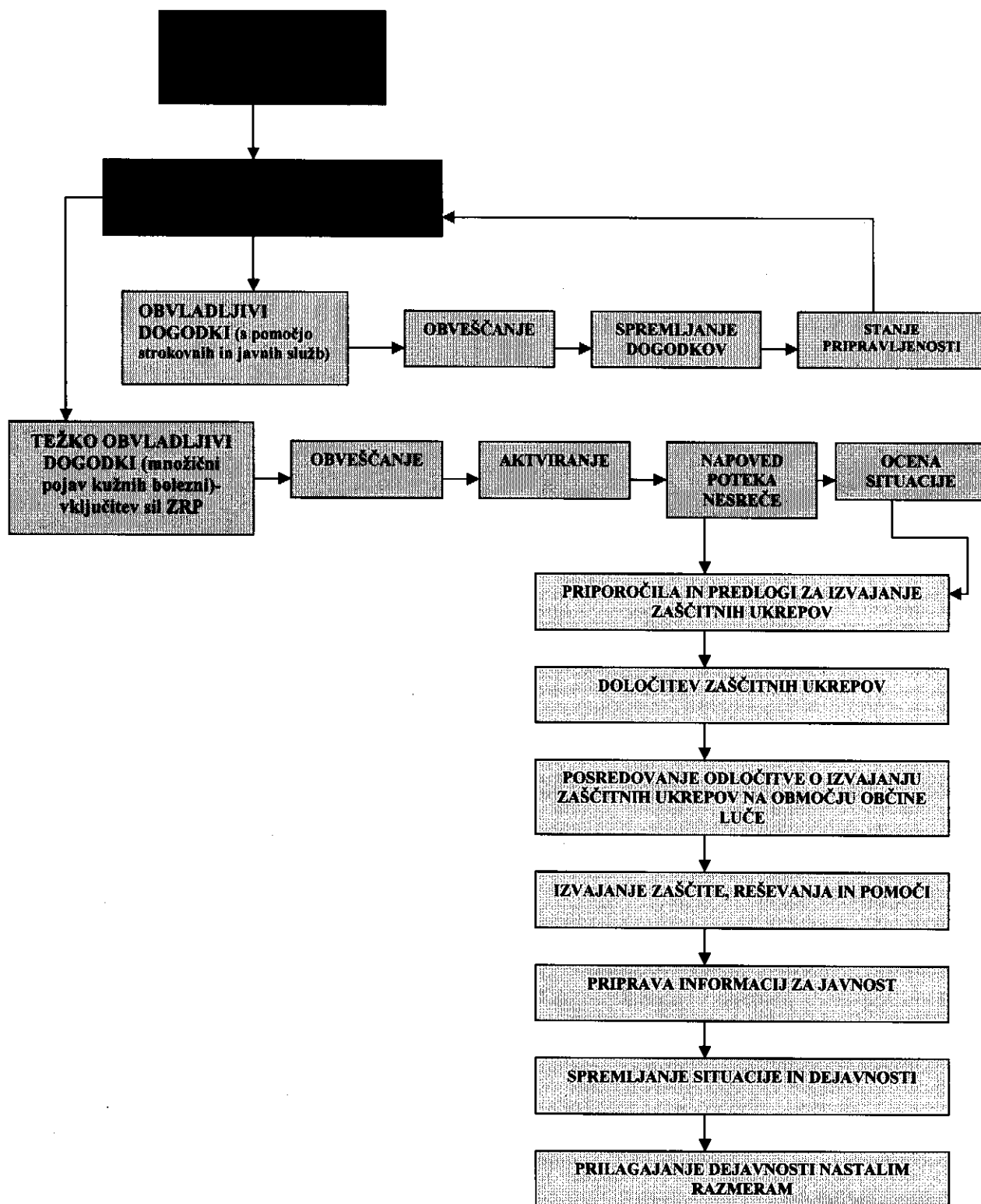
3.2.1 Koncept odziva ob množičnem pojavu kužnih bolezni pri živalih

Koncept odziva ob množičnem pojavu kužnih bolezni pri živalih temelji na klasifikaciji dogodka, ki je v pristojnosti **Lokalnega središča za nadzor bolezni (LSNB)** in sicer:

- **OBVLADLJIVI DOGODKI** (pojav kužne bolezni je obvladljiv in je s pomočjo drugih javnih služb pod nadzorom pristojnih veterinarskih organizacij. Veterinarske organizacije poskrbijo za obveščanje, VURS pa izvaja ukrepe in spremlja dogodke (monitoring), sistem varstva pred naravnimi in drugimi nesrečami je v pripravljenosti)
- **TEŽKO OBVLADLJIVI DOGODKI – množični pojav kužnih bolezni** (pojav kužne bolezni je obvladljiv z dejavnostjo veterinarskih organizacij, javnih služb in sil za zaščito, reševanje in pomoč (ZRP). Na podlagi napovedi poteka nesreče in ocene situacije, ki jo izdelata DSNB, Poveljnik Civilne zaščite Republike Slovenije (CZ RS) določi zaščitne ukrepe in naloge zaščite, reševanja in pomoči).

Ukrepe in naloge zaščite, reševanja in pomoči izvajajo sile ZRP občin po načelu postopnosti

Potek glavnih dejavnosti je prikazan na sliki 1: Koncept odziva ob pojavu kužnih bolezni pri živalih



Tabele 1: Koncept odziva ob pojavu kužnih bolezni pri živalih

3.3. Uporaba načrta

Občinski načrt zaščite in reševanja ob množičnem pojavu kužnih bolezni pri živalih je za območje občine Luče.

Sistem organiziranega varstva pred naravnimi in drugimi nesrečami na območju občine Luče je v pripravljenosti že pri obvladljivih dogodkih.

Občinski načrt zaščite in reševanja ob množičnem pojavu kužnih bolezni pri živalih se za območje občine Luče aktivira, ko pride do težko obvladljivih dogodkov - množičnega pojava kužnih bolezni pri živalih. Odločitev o tem sprejme Poveljnik CZ Luče oziroma njegov namestnik.

4. POTREBNE SILE IN SREDSTVA TER RAZPOLOŽLJIVI VIRI

4.1. Pregled organov in organizacij, ki sodelujejo pri izvedbi nalog iz občinske pristojnosti

4.1.1 Občinski organi:

- Župan
- Tajnik občinske uprave

P - 01/1	Seznam odgovornih oseb Občine Luče
P - 01/2	Seznam delavcev občinske uprave občine Luče
P - 01/7	Seznam odgovornih- kontaktnih oseb Policijske postaje Mozirje
P - 03/2	Podatki o Veterinarski upravi RS Ministrstva za kmetijstvo, gozdarstvo in prehrano - veterinarska inšpekcija- območna enota Celje
P - 03/1	Seznam inšpektorjev Inšpektorata RS za kmetijstvo, gozdarstvo, lovstvo in ribištvo Ministrstva za kmetijstvo, gozdarstvo in prehrano

4.1.2 Sile za zaščito, reševanje in pomoč:

Organi Civilne zaščite (CZ):

- Poveljnik CZ občine Luče
- Štab CZ občine Luče

P - 01/3	Seznam odgovornih oseb sosednjih občin in Poveljnikov CZ občin
P - 01/4	Podatki o Poveljniku CZ občine Luče in njegovemu namestniku
P - 01/5	Seznam članov štaba CZ občine Luče

Občinske enote in službe CZ:

- služba za podporo

P - 04/1	Seznam pripadnikov CZ Službe za podporo občine Luče
-----------------	--

Javne službe:

- gasilske enote :
 - GE Luče
- veterinarske organizacije:
 - Veterinarska ambulanta
(javna služba za prevoz živalskih odpadkov in ravnanje z njimi)
- komunalna organizacija:
 - JP komunala Mozirje,
- javne zdravstvene službe (zoonoze) :

- Zgornjesavinjski zdravstveni dom Mozirje, zdravstveni dom Luče
- Zavod za zdravstveno varstvo Celje
- Policijska postaja Mozirje

P – 05/1	Pregled gasilske enote širšega regijskega pomena
P – 05/2	Podatki o prostovoljni gasilski enotati PGD občine Luče
P – 05/3	Podatki o Poveljniku GZZSD in poveljstva
P – 10/1	Seznam dežurnih služb cestnih in komunalnih podjetij (posebna mapa v ReCO Celje)
P – 07/3	Seznam veterinarskih zavodov na območju regije
P – 06/1	Pregled komunalnih organizacij – služb
P – 06/2	Pregled podjetij, ki upravljajo s prometno infrastrukturo
P – 08/1	Pregled zdravstvenih domov, zdravstvenih postaj in reševalnih postaj za območje občine Luče
P – 07/5	Pregled javnih služb za prevoz živalskih odpadkov

4.1.3. Občinska komisija za ocenjevanje škode

P – 10/2	Seznam članov občinske komisije za ocenjevanje škode
-----------------	---

4.2. Materialno – tehnična sredstva za izvajanje načrta

Materialno – tehnična sredstva se načrtujejo za:

- zaščitno in reševalno opremo ter orodje (sredstva za osebno in skupinsko zaščito, oprema, vozila ter tehnična in druga sredstva, ki jih potrebujejo strokovnjaki, reševalne enote, službe in reševalci),
- materialna sredstva iz občinskih rezerv.

P – 06/3	Pregled gradbene in druge mehanizacije, ki jo imajo podjetniki in bi jo lahko angažirali v primeru potrebe
-----------------	---

4.3. Predvidena finančna sredstva za izvajanje načrta

Finančna sredstva se načrtujejo za:

- stroške operativnega delovanja (povračila stroškov za aktivirane pripadnike CZ in druge sile za ZRP),
- materialne stroške (prevozne stroške in storitve, gorivo, mazivo...

5. OPAZOVANJE IN OBVEŠČANJE

5.1 Opazovanje in obveščanje

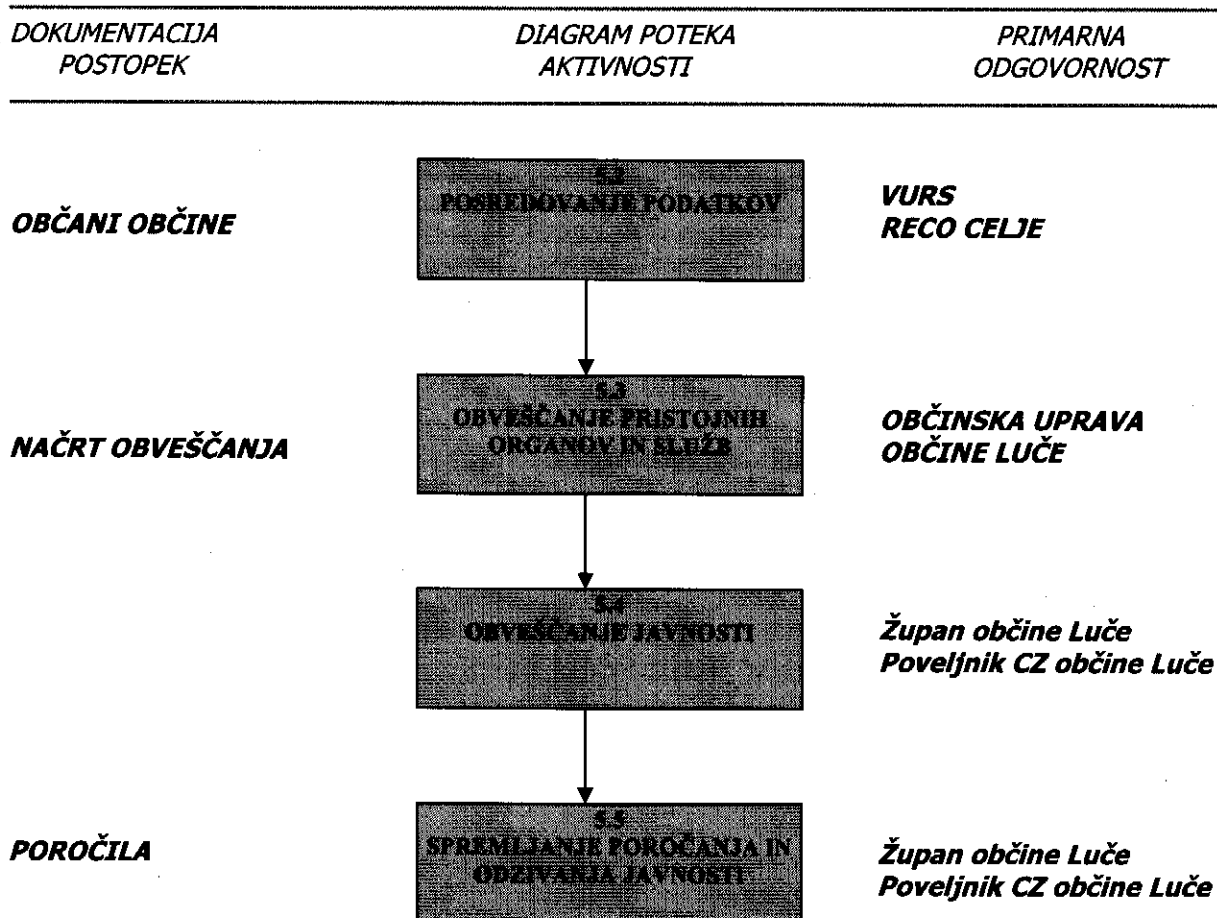


Tabela 2 : Opazovanje in obveščanje ob množičnem pojavu kužnih bolezni pri živalih

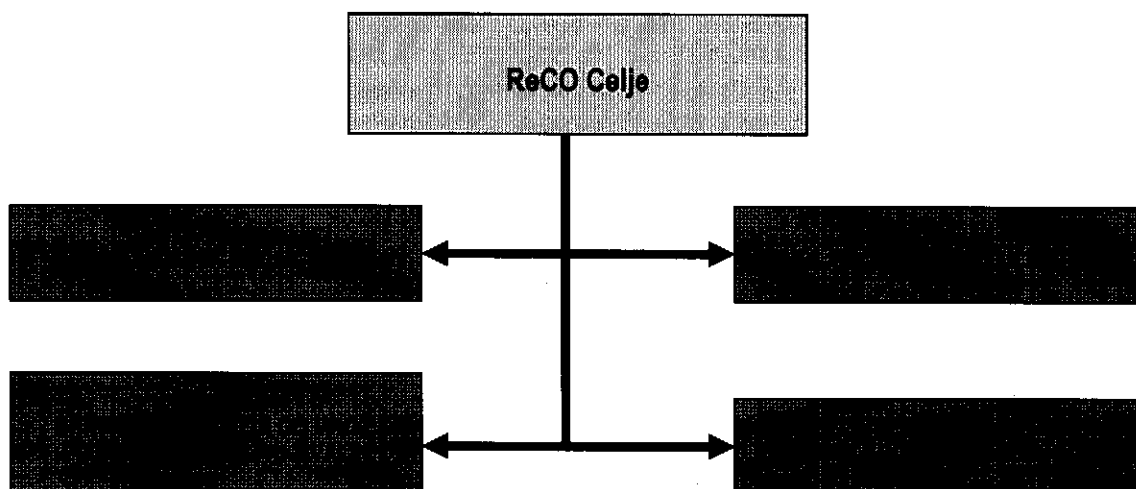
5.2 Posredovanje podatkov o množičnem pojavu kužnih bolezni pri živalih na območju občine Luče

Ob množičnem pojavu kužnih bolezni na območju občine Luče se posredujejo podatki v regijski center za obveščanje Celje. ReCO Celje vse podatke o pojavu kužnih bolezni posreduje CORS in VURS

5.3 Obveščanje pristojnih organov in služb na območju občine Luče

Operativec v ReCO Celje o pojavu kužnih bolezni pri živalih obvesti:

- župana občine Luče
- Skrbnika načrta ZiR ob množičnem pojavu kužnih bolezni pri živalih,
- Poveljnika CZ občine Luče,
- Policijsko postajo Mozirje



Tabele 3: Shema obveščanja pristojnih organov oseb Občine Luče

P – 01/1	Seznam odgovornih oseb občine Luče
P – 01/4	Podatki o Poveljniku CZ občine Luče in njegovemu namestniku
P – 01/7	Seznam odgovornih - kontaktnih oseb Policije

5.4 Obveščanje javnosti

5.4.1 Obveščanje prebivalstva

Za obveščanje prebivalcev o stanju na prizadetem območju, na katerem se pojavijo množični primeri kužne bolezni pri živalih, je pristojna lokalna skupnost. Organ lokalne skupnosti, ki vodi in izvaja naloge zaščite, reševanja in pomoči, morajo s prizadetim prebivalstvom vzpostaviti čim boljše sodelovanje in si pridobiti zaupanje ljudi. Prebivalstvo seznanijo z razmerami na prizadetem območju iz informacijskega centra in objavijo informacije o tem v javnih medijih. Za dodatne informacije občanom objavijo posebno telefonsko številko. Informacijski center pridobiva informacije, ki so v pristojnosti lokalnega središča za nadzor bolezni (LSNB) neposredno od LSNB.

5.4.2 Obveščanje javnosti na območju občine Luče

Obveščanje javnosti o izvajanju nalog zaščite, reševanja in pomoči iz občinske pristojnosti za območje občine Luče izvaja župan občine Luče in drugi organi, ki imajo svoje organizacijske enote v regiji, v skladu s svojimi pristojnostmi.

Naloge na področju obveščanja javnosti organizira in usklajuje občinska uprava občine Luče. V ta namen in kadar je to potrebno v sodelovanju s Štabom CZ občine Luče in drugimi državnimi organi:

- organizira in vodi tiskovno središče,
- organizira in vodi novinarske konference,
- pripravlja skupna sporočila za javnost
- navezuje stike z redakcijami medijev in novinarjev ter skrbi, da imajo na razpolago informativna in druga gradiva in da so jim dostopni informacijski viri;
- spremlja poročanje medijev

P - 02/2	Seznam oseb na območju občine zadolženih za stike z javnostjo Obveščanje javnosti ob nesrečah poteka v medijih, ki so po zakonu o medijih (UR. L. RS, št 35/01) dolžna na zahtevo državnih organov, javnih podjetij in zavodov brez odlašanja brezplačno objaviti nujno sporočilo v zvezi z resno ogroženostjo življenja, zdravja ali premoženja ljudi, kulture in naravne dediščine ter varnosti države. V takih primerih se sporočilo najprej pošlje za takojšno objavo tem medijem: <ul style="list-style-type: none"> • radio Celje, - Goldi, Fantazy • po potrebi drugim medijem občinskega pomena
P - 02/1	Pregled sredstev javnega obveščanja, ki so zadolžena za obveščanje ob naravnih in drugih nesrečah

6. AKTIVIRANJE SIL IN SREDSTEV

6.1. Aktiviranje organov in njihovih strokovnih služb

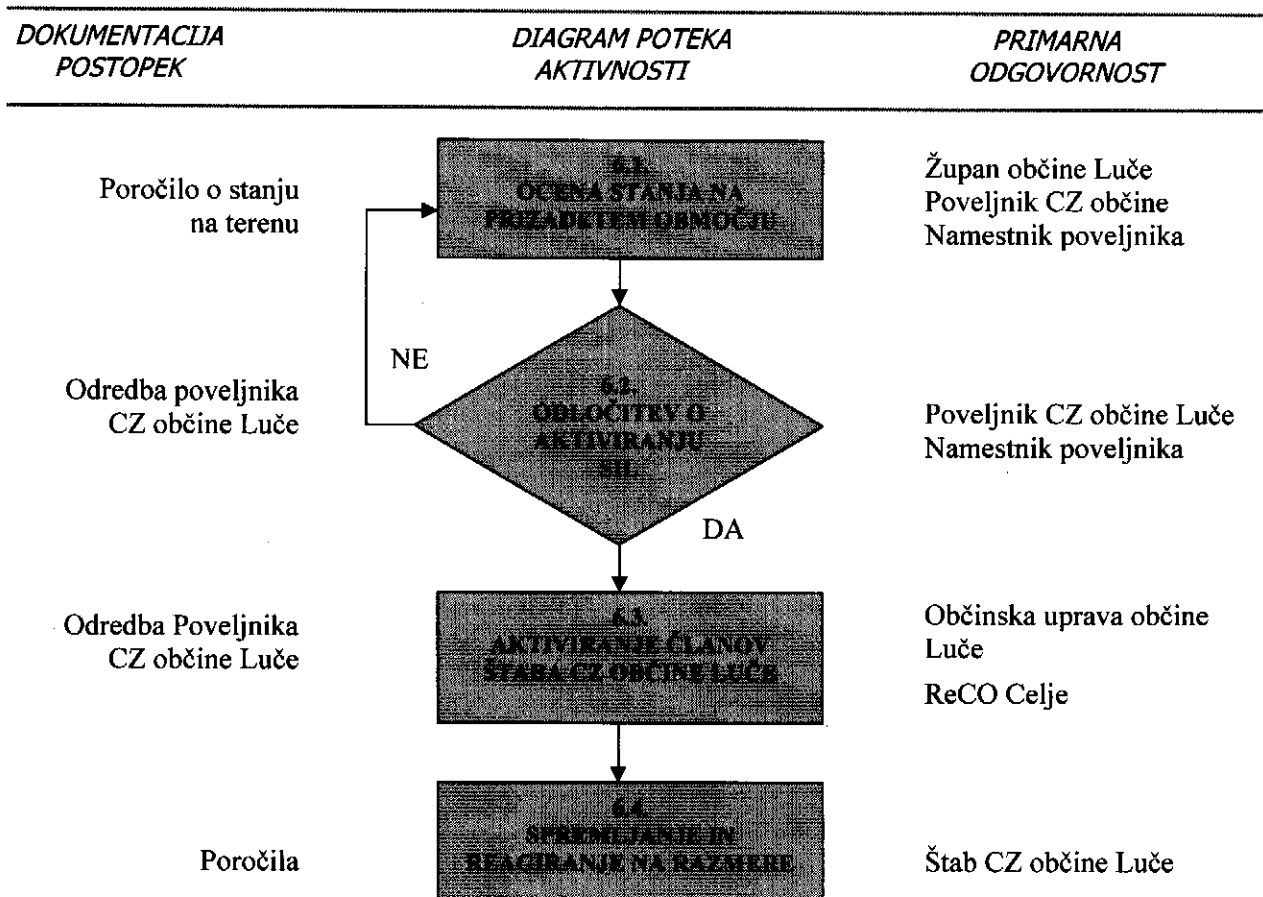


Tabela 4: Aktiviranje ob pojavu kužne bolezni pri živalih

Na podlagi odredbe župana občine se izvede aktiviranje Poveljnika CZ občine Luče. Aktiviranje izvede občinska uprava in to na najhitrejši možen način v skladu z dokumenti o aktiviranju sil in sredstev ZRP. Po oceni situacije in napovedi dogodkov (širjenje kužne bolezni) se na enak način po odločitvi Poveljnika CZ LUČE aktivirajo tudi člani štaba CZ občine

Aktiviranje delavcev občinske uprave občine Luče:

Župan občine LUČE lahko odredi preko pristojnih služb ali dežurnemu operativcu v ReCO Celje, da prične z izvajanjem aktiviranja delavcev občinske uprave občine Luče. O aktiviranju odloči župan na podlagi ocene situacije ter določi, katere delavce občinske uprave je potrebno aktivirati in na kakšen način.

Delavci občinske uprave občine LUČE se morajo v najkrajšem možnem času javiti na svojem delovnem mestu, kjer jim vodja odredi nadaljnje naloge.

P – 09/1	Navodila za izvajanje aktiviranja- mobilizacije organov vodenja ter sil za zaščito, reševanje in pomoč
P – 01/4	Podatki o Poveljniku CZ Luče in njegovemu namestniku
P – 09/3	Odredba o aktiviranju - mobilizacije organov vodenja in njihovih služb za ZIRP
P – 09/4	Shema samosklica delavcev občinske uprave občine Luče

6.2. Aktiviranje občinskih sil in sredstev za zaščito reševanje in pomoč

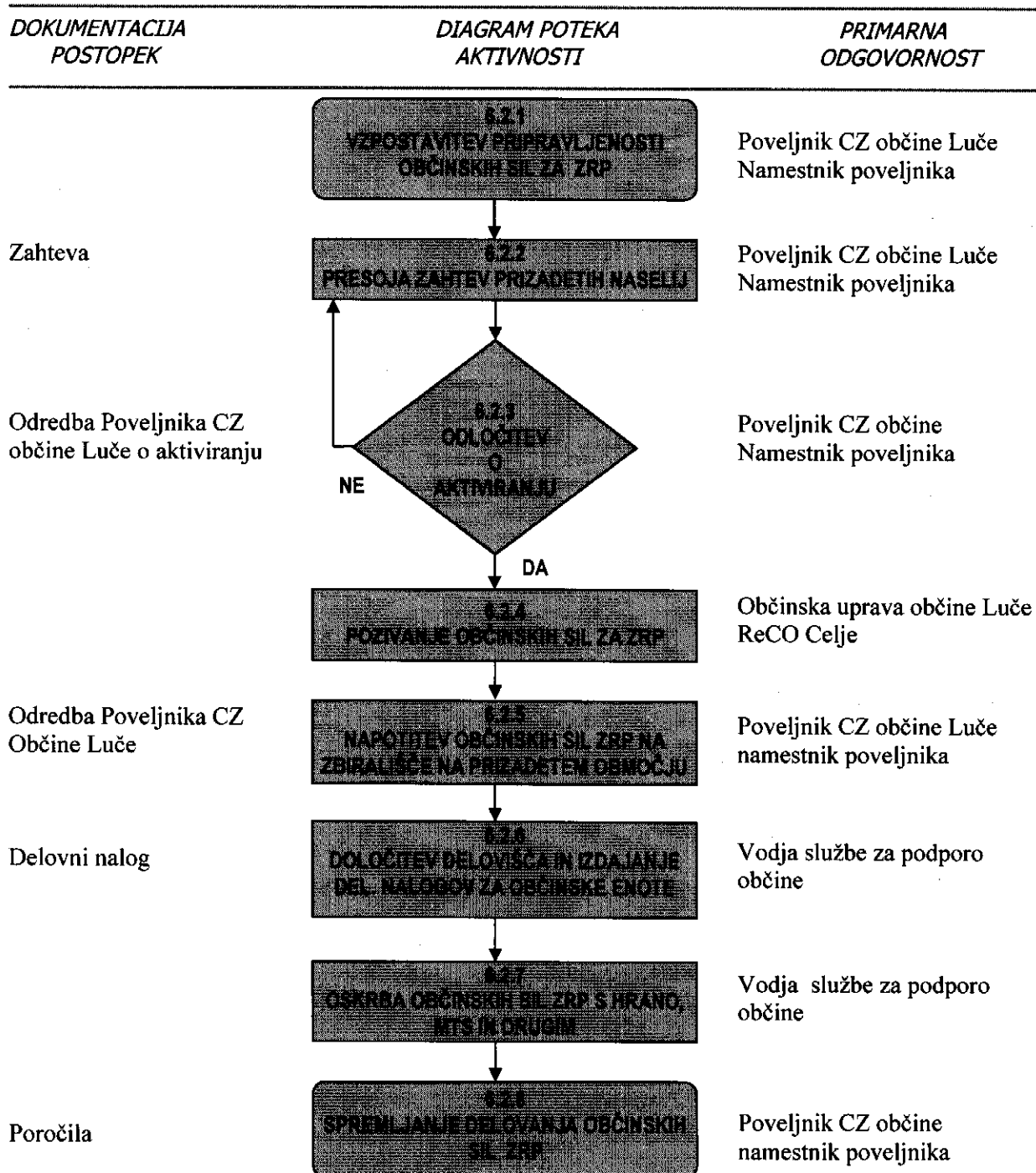


Tabela 5: Aktiviranje občinskih sil za zaščito, reševanje in pomoč

O pripravljenosti in aktiviranju Civilne zaščite ter drugih sil zaščite, reševanja in pomoči odloča Poveljnik CZ občine Luče.

Pripadnike CZ in drugih sil za zaščito, reševanje in pomoč poziva občinska uprava občine Luče. Občina Luče je pristojna tudi za vse zadeve v zvezi z nadomestili plač in povračili stroškov, ki jih imajo pripadniki pri opravljanju dolžnosti v Civilni zaščiti oziroma pri zaščiti in reševanju.

P – 09/1	Navodilo za izvajanje aktiviranja – mobilizacije organov vodenja ter sil za zaščito, reševanje in pomoč
P – 09/2	Delovni nalog za vodjo intervencije

6.3 Zagotavljanje pomoči v materialnih in finančnih sredstvih

Materialna pomoč ob množičnem pojavu kužnih bolezn pri živalih obsega:

- Zagotavljanje posebne opreme, ki je na prizadetem območju ni dobiti ali pa je primanjkuje (gradbena mehanizacija, električni agregati...),
- zagotavljanje zaščitne in reševalne opreme,
- zagotavljanje sredstev za razkuževanje,
- zagotavljanje zadostnih količin krme za živino, zdravil za živali...,
- zagotavljanje finančne pomoči.

Na nivoju občine se uporabljajo materialna sredstva gasilskih enot za dekontaminacijo in skupna oprema za potrebe zaščite, reševanja in pomoči (MTS)

P – 04/2	Pregled podatkov o zaščitni in reševalni opremi štaba CZ občine Luče, enot CZ ter drugih sil za ZRP
-----------------	--

7. UPRAVLJANJE IN VODENJE

7.1 Organi in njihove naloge

Vodenje sil za zaščito, reševanje in pomoč je urejeno z Zakonom o varstvu pred naravnimi in drugimi nesrečami (Uradni list RS, št. 64/94, 33/00, 87/01, in 28/06). Po tem zakonu se varstvo pred naravnimi in drugimi nesrečami organizira in izvaja kot enoten sistem na lokalni ravni.

Upravne in določene strokovne naloge varstva pred naravnimi in drugimi nesrečami, ki so v občinski pristojnosti, izvaja občinska uprava občine Luče.

Dejavnosti in naloge za zaščito, reševanje in pomoč ob množičnem pojavu kužnih bolezn pri živalih na območju občine Luče vodijo v skladu s svojimi pristojnostmi:

Župan občine Luče:

- v čim krajšem času vzpostavi pregled nad stanjem na prizadetem območju,
- skupno s Poveljnikom CZ občine Luče odloča o aktiviranju sil za zaščito, reševanje in pomoč,
- na zahtevo Poveljnika CZ občine Luče organizira zahtevo za potrebno pomoč v silah in sredstvih za zaščito, reševanje in pomoč
- v primeru evakuacije prebivalcev zagotovi vse potrebne pogoje za nastanitev prebivalcev,
- daje navodila in obvestila ogroženim prebivalcem na območju občine LUČE o izvajanju ukrepov zaščite, reševanja in pomoči,
- skrbi za pravočasno pridobivanje potrebnih podatkov in sporočil,
- na podlagi razpoložljivih podatkov ocenjuje možen potek dogodkov skupaj z VURS,
- nadzoruje izvajanje nalog, spremlja stanje na prizadetem območju,
- usmerja dejavnosti za zagotavljanje osnovnih pogojev za življenje na prizadetem območju,
- izdelava končno poročilo o nesreči
- opravlja druge naloge

Občinska uprava občine Luče:

- *opravlja upravne in strokovne naloge zaščite, reševanja in pomoči iz svoje pristojnosti,*
- *organizira komunikacijski sistem za delovanje občinskih sil za zaščito, reševanje in pomoč,*
- *zagotavlja informacijsko podporo organom vodenja na občinski ravni*
- *zagotavlja pogoje za delo štaba CZ občine Luče*
- *zagotavlja logistično podporo pri delovanju občinskih sil za zaščito, reševanje in pomoč,*
- *pomagajo pri vodenju zaščite, reševanja in pomoči ter pri odpravljanju posledic*
- *zbirajo in posredujejo podatke o nesreči*
- *opravlja druge naloge iz svoje pristojnosti.*

Vloga občinske uprave občine LUČE je povezovanju in koordinaciji nalog ter aktivnosti med posameznimi skupnostmi, državnimi organi in službami.

Občinska uprava občine Luče na občinskem nivoju koordinira in usklajuje aktivnosti in nalog ZRP z LSNB, Veterinarsko inšpekcijo – Enota Celje, VURS – Enota Celje.

D - 1**Načrt dejavnosti občinske uprave Luče****Poveljnik CZ občine Luče:**

- *usmerja dejavnosti za zaščito, reševanje in pomoč,*
- *predlaga in odreja zaščitne ukrepe,*
- *odloča o aktiviranju sil za zaščito, reševanje in pomoč,*
- *vodi regijske sile za ZRP,*
- *določa vodjo intervencije,*
- *zahteva pomoč,*
- *nadzoruje izvajanje nalog, spremlja stanje na prizadetem območju,*
- *usmerja dejavnosti za zagotavljanje osnovnih pogojev za življenje na prizadetem območju*

Štab CZ občine Luče:

Ob nesreči organizira naslednje delovne procese:

- *operativno načrtovanje*
- *organiziranje in izvajanje reševalnih intervencij iz občinske pristojnosti,*
- *zagotavlja informacijsko podporo,*
- *zagotavlja logistično podporo silam ZRP,*
- *opravljanje administrativnih in finančnih zadev.*

Policija:

- *varuje življenje, osebno varnost in premoženje ljudi,*
- *varuje določene osebe, objekte, organe in okolije,*
- *ureja promet v skladu z določenim prometnim režimom,*
- *sprejema ukrepe za ustrezno varovanje državne meje in opravlja mejne kontrole,*
- *preprečuje, odkriva in preiskuje kazniva dejanja in prekrške, odkriva in prijema storilce kaznivih dejanj in prekrškov, druge iskane osebe ter jih izroča pristojnim organom,*
- *sodeluje pri izvajanju humanitarnih, oskrbovalnih, izvidniških in drugih nalog,*
- *vzpostavlja komunikacijsko – informacijsko povezavo z drugimi državnimi organi,*
- *na zahtevo uradnega veterinarja za inšpekcijski nadzor pomaga pri omejitvi prometa z živalmi, prepovedi gibanja živali in oseb na okuženem območju ter pri izvajanju drugih ukrepov, ki jih določa zakon o veterinarstvu,*
- *zagotavlja pomoč pri preprečevanju širjenja in pri zatiranju kužnih bolezni, ko to odredi Vlada RS,*
- *opravlja druge naloge iz svoje pristojnosti*

Javne zdravstvene službe:

- *izvajajo obvezne posebne preventivne ukrepe ob zoonozah,*
- *opravljajo druge naloge iz svoje pristojnosti.*

Veterinarska uprava RS, Območni urad Celje:

- opravlja naloge s področja odkrivanja, evidentiranja in gibanja pojava kužnih bolezni,
- vodenje ukrepov za preprečevanje, zatiranje in odpravo posledic,
- obveščanje in poročanje,
- vodi usposabljanje lastnikov domačih živali in enot CZ za prvo veterinarsko pomoč

Gasilska enota na območju občine Luče:

- posredujejo pri dekontaminaciji v primeru pojava virusa

D - 7	Kužne bolezni	Navodila za posredovanje gasilcev pri dekontaminaciji
--------------	----------------------	--

7.2 Operativno vodenje

Vodenje je v rokah Poveljnika in štaba Civilne zaščite, vodij intervencij ter vodij reševalnih enot. Poveljnik je linijski vodja, člani štaba pa so funkcionalni specialisti, ki pokrivajo posamezna strokovna področja ali usklajujejo delo posameznih enot, služb ali drugih sil za zaščito, reševanje in pomoč.

Dejavnosti za zaščito in reševanje ob množičnem pojavu kužnih bolezni na območju občine operativno vodi Poveljnik CZ, ki mu pri delu pomaga štab CZ občine v sodelovanju z LSNB.

Poveljnik CZ občine Luče spremlja stanje na prizadetem območju.

Če pa je množični pojav kužne bolezni pri živalih prizadel območje dveh ali več občin, se smiselno vodenje dejavnosti zaščite in reševanja operativno preda regijskemu Poveljniku CZ za Zahodno Štajersko regijo.

Štab Civilne zaščite občine skliče Poveljnik CZ občine Luče v polni ali operativni sestavi. Ob množičnem pojavu kužnih bolezni pri živalih organizira štab CZ občine Luče svoje delo na sedežu občine.

Poveljnik CZ občine Luče mora ob nesreči čim prej vzpostaviti pregled nad stanjem na prizadetem območju, oceniti predvideni razvoj situacije, zagotoviti takojšnje ukrepanje z zagotovitvijo nujne pomoči. Za operativno izvajanje posameznih nalog lahko določi vodje intervencij. Vodjem intervencij so podrejene sile za zaščito, reševanje in pomoč.

Ob naravni ali drugi nesreči pristojni poveljnik CZ oziroma vodja intervencije zagotavlja operaterjem sistema javne stacionarne in mobilne telefonije dostope do komunikacijskih objektov, ki so v okvari na območjih nesreče (intervencije), do odprave napak in ponovne vzpostavitve delovanja.

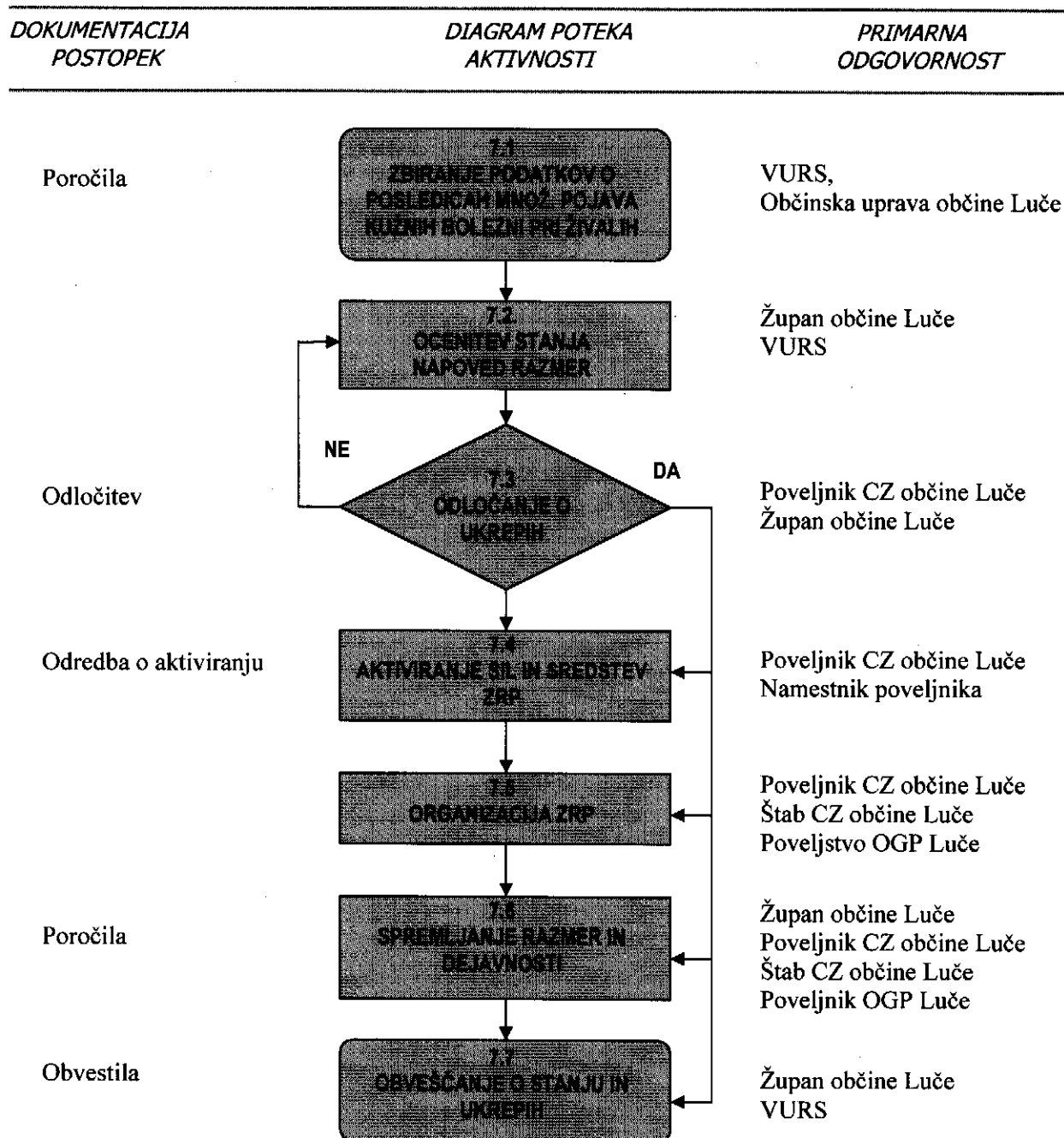
7.2.1 Ukrepanje organov CZ

Tabela 6: Potekanje aktivnosti ob izvajanju aktivnosti ZiR

7.3 Organizacija zvez

Pri neposrednem vodenju akcij zaščite, reševanja in pomoči se uporablja sistem radijskih zvez zaščite in reševanja (ZARE) ter sistem osebnega pozivanja. Sistem ZARE se obvezno uporablja pri vodenju intervencij ter drugih zaščitnih in reševalnih akcijah. Komunikacijsko središče je v Regijskem centru za obveščanje Celje, preko katerega se zagotavlja povezovanje uporabnikov v javne in zasebne funkcionalne telekomunikacijske sisteme.

Pri vodenju akcij zaščite, reševanja in pomoči se izključno uporablja sistem radijskih zvez zaščite in reševanja, v izjemnih primerih pa tudi kurirske povezave.

*Sistem radijskih zvez se v sistemu zaščite in reševanja (ZARE) odvija na repetitorskem kanalu **R-**, ter v simpleksnem kanalu. Delovni kanal se dodeli interventnim skupinam v dogovoru z ReCO Celje ter po načrtu zvez.*

Pri prenosu podatkov in komuniciranju se načeloma uporablja vsa razpoložljiva telekomunikacijska in informacijska infrastruktura, ki temelji na različnih medsebojno povezanih omrežjih. Prenos podatkov in komuniciranje med organi vodenja, reševalnimi službami in drugimi izvajalci zaščite, reševanja in pomoči poteka po:

- telefaksu,*
- telefon – stacionarni, mobilni,*
- radijskih zvezah (ZARE),*
- intranetu ZiR*
- internetu*
- kurirske povezave.*

P – 01/6	Radijski imenik sistema zvez ZARE občine Luče
P – 05/2	Podatki o prostovoljni enoti PGD občine Luče

8. UKREPI IN NALOGE ZAŠČITE, REŠEVANJA IN POMOČI

8.1. Zaščitni ukrepi

8.1.1 Prostorski, gradbeni in drugi tehnični ukrepi

DOKUMENTACIJA POSTOPEK	DIAGRAM POTEKA AKTIVNOSTI	PRIMARNA ODGOVORNOST
Lokacije možnih mest za pokop in sežig živalskih trupel	<pre> graph TD A[8.1 DOLOČITEV LOKACIJ ZA POKOP IN SEŽIG ŽIVALSKIH TRUPEL] --> B[8.2 UREDITEV MEST ZA POKOP IN SEŽIG] B --> C[8.3 PREVOZ ŽIVALSKIH TRUPEL DO MESTA POKOPA IN SEŽIGA] C --> D[8.4 UNIČEVANJE ŽIVALSKIH TRUPEL IN NADKOR] D --> E[8.5 SPREMLJANJE STANJA] </pre>	Občina Luče
		Občina Luče VURS
		Izvajalci javne službe prevozov trupel VHS služba
		VURS Gasilska enota PGD Luče
		Občinska uprava Luče VURS

Tabela 7: Prostorski, gradbeni in drugi tehnični ukrepi ob pojavu kužnih bolezni pri živalih

Ob množičnem pojavu kužnih bolezni pri živalih je zelo pomembno, da so živalska trupla čim prej odstranjena oziroma uničena, da se prepreči nadaljnje širjenje bolezni. Najprimernejši načini uničenja se določijo po navodilih LSNB. Možni načini so: odvoz v kafilerije, zakopavanje in sežiganje. Ker na območju občine Luče ni kafilerije, bo potrebno organizirati odvoz oziroma zakopavanje ali sežiganje trupel. Občinska uprava občine Luče mora vnaprej pripraviti lokacije mest pokopa oziroma mest za sežig.

8.1.2 Določitev lokacij za pokop ali sežig živalskih trupel

Občina Luče v svojih prostorskih aktih določi lokacijo za pokop in sežig živalskih trupel. Pri tem upoštevajo kriterije za umeščanje posegov v prostor in koncept ravnanja z odpadki.

D – 8	Kužne bolezni	Navodila za sežig trupel
-------	---------------	--------------------------

8.1.3 Ureditev mest za pokop in sežig živalskih trupel

Za ureditev mest za pokop in sežig živalskih trupel je pristojna občina Luče

Ta naloga vsebuje izkop in pripravo grobišč ter pripravo materiala za sežiganje po navodilih VURS

P – 06/3	Pregled gradbene in druge mehanizacije, ki jo imajo podjetniki in bi jo lahko angažirali v primeru potrebe
P – 07/1	Pregled deponij za ruševine in kontaminirane odpadke ter lokacij za pokopališča ter lokacij možnih mest za pokop in sežig živalskih trupel

8.1.4 Prevoz živalskih kadavrov do mesta pokopa ali sežiga

Živalska trupla do mesta pokopa ali sežiga prepeljejo pristojne javne službe za prevoz in ravnanje z živalskimi odpadki ter veterinarska higienska služba (VHS).

P – 07/5	Pregled javnih služb za prevoz živalskih odpadkov
-----------------	--

8.1.5 Uničevanje živalskih trupel in nadzor

Za uničenje živalskih trupel so odgovorne javne službe za prevoz živalskih odpadkov in ravnanje z njimi, veterinarska higienska služba, za nadzor pri uničevanju živalskih trupel pa so odgovorne pristojne veterinarske organizacije.

Pri sežigu živalskih trupel sodelujejo tudi pristojne gasilske organizacije (PGD LUČE).

P – 05/2	podatki o prostovoljni gasilski enoti PGD Luče
-----------------	---

8.1.6 Kemična in biološka zaščita

Kemična in biološka zaščita obsega ukrepe ter sredstva za neposredno zaščito pred učinki kužnih bolezni pri živalih, in sicer:

- zaščito ljudi in živali (označevanje meja okuženih in ogroženih območij),
- dekontaminacijo ljudi, živali, materialnih dobrin in okolja -(razkužitev ljudi, obleke, stanovanjskih površin, hlevov, dvorišč, pašnikov, odplak in živalskih iztrebkov...; dezinsekcija in deratizacija objektov na okuženem območju).

Naloge kemične in biološke zaščite izvajajo veterinarske organizacije in pristojne veterinarske higienske službe. Ob množičnem pojavu kužnih bolezni pri živalih se aktivira tudi občinska gasilska enota.

Občina Luče preko GZZSD organizira dekontaminacijske ekipe in sicer po eno ekipo za mesto nastanka .

D – 47	Kužne bolezni	Navodilo za posredovanje gasilcev pri dekontaminaciji
---------------	----------------------	--

P – 07/2	Seznam veterinarskih ambulant na območju občine LUČE
-----------------	---

8.2 Naloge zaščite in reševanja

8.2.1. Tehnično reševanje ob množičnem pojavu kužnih bolezni pri živalih

Naloge tehničnega reševanja ob množičnem pojavu kužnih bolezni pri živalih so:

- graditev razkuževalnih ovir na državnih mejah in mejah okuženega območja;
- izvajanje požarnih straž pri sežigu okuženih živalskih trupel.

Te naloge opravljajo javne službe za prevoz živalskih odpadkov in ravnanje z njimi, komunalne organizacije in gradbena podjetja z ustrežno mehanizacijo. Pri opravljanju nalog sodelujejo gasilske enote PGD Občine Luče.

P – 05/1	Pregled gasilske enote širšega regijskega pomena
P – 05/2	Podatki o prostovoljni gasilski enoti PGD občine LUČE
P – 10/1	Seznam dežurnih služb cestnih in komunalnih podjetij (posebna mapa v ReCO)
P – 06/1	Pregled komunalnih organizacij - služb
P – 06/2	Pregled podjetij, ki upravljajo s prometno infrastrukturo
P – 04/1	Seznam pripadnikov CZ Službe za podporo, občine LUČE
D - 7	Navodilo za posredovanje gasilcev pri dekontaminaciji

8.2.2. Prva Veterinarska Pomoč

Prvo veterinarsko pomoč izvaja Savinjsko Zadrebka veterinarska postaja d.o.o. Mozirje, o in veterinarji za inšpekcijski nadzor Veterinarske uprave RS, Območnega urada Celje, ki ocenijo zdravstveno situacijo živali, na osnovi katere se veterinarska služba odloča o preventivnih in drugih ukrepih.

Ker CZ v občini Luče nima ekip za prvo veterinarsko pomoč, bi po potrebi, pri zakolu poškodovanih živali, odstranjevanju in pokopu živalskih trupel pomagali gasilci.

Prva veterinarska pomoč ob nesreči obsega:

- zbiranje podatkov o kontaminiranih in poginulih živalih na območju MO Velenje;
- prva veterinarska pomoč obolelim živalim;
- zasilni zakol kontaminiranih živali;
- sodelovanje pri odstranjevanju živalskih trupel in
- sodelovanje pri dekontaminaciji.

Navodilo prebivalcem za zaščito živali, in prebivalcev pripravi **štab CZ občine Luče** na osnovi navodil Ministrstva za kmetijstvo, gozdarstvo in prehrano, ter ga preko medijev večkrat dnevno posreduje prebivalcem.

P – 07/2	Seznam veterinarskih ambulant na področju občine Luče
-----------------	--

8.2.3.

Prva medicinska pomoč

Ob nesreči ob pojavu kužnih bolezni ne pričakujemo večjega števila obolelih ali poškodovanih prebivalcev, niti večjega števila oseb z znaki obolenja.

Nudenje prve medicinske pomoči prebivalcem občine Luče se izvaja le v primeru poškodb reševalcev in drugih oseb, ki bi sodelovale pri izvajanju ukrepov zaščite, reševanja in pomoči.

Manjše poškodbe, do katerih bi prišlo pri izvajanju ukrepov zaščite in reševanja, bi prebivalci oskrbeli v okviru osebne in vzajemne zaščite, prvo zdravstveno pomoč jim zagotavlja medicinsko osebje na terenu ali v splošni in specialistični bolnišnici Celje. Zdravstvene ustanove za območje občine zagotavljajo tudi psihološko pomoč prebivalstvu.

P – 08/1	Pregled zdravstvenih domov, zdravstvenih postaj in reševalnih postaj za območje občine Luče
-----------------	--

9. OSEBNA IN VZAJEMNA ZAŠČITA**9.1. Osebna in vzajemna zaščita**

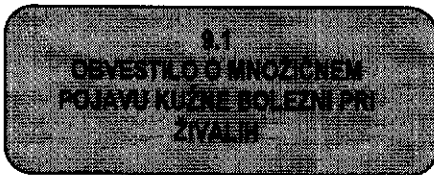
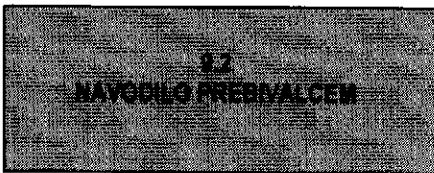
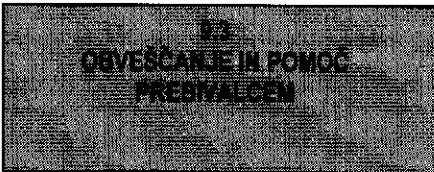

DOKUMENTACIJA POSTOPEK	DIAGRAM POTEKA AKTIVNOSTI	PRIMARNA ODGOVORNOST
Obvestila prebivalcem		Župan občine Luče VURS
<u>N:</u> Navodila prebivalcem		Občinska uprava občine Luče LSNB
Načrt za organiziranje in delo informativnih centrov		Občinska uprava občine Luče
Poročila		Pristojne službe za socialno delo

Tabela 8: Osebna in vzajemna zaščita ob pojavu kužnih bolezni

Ob množičnem pojavu kužnih bolezni so rejci živali dolžni izvajati osebno in vzajemno zaščito, ki obsega ukrepe za preprečevanje in ublažitev tveganj za zdravje in življenje ter premoženje posameznika. V ta namen se morajo usposobiti za uporabo osebnih zaščitnih sredstev, obvladati morajo osnove prve pomoči, osnove prve veterinarske pomoči, seznaniti se morajo s sredstvi za razkužitev in njeno izvedbo. Poleg tega si morajo priskrbeti najnujnejša osebna zaščitna sredstva ter potrebščine za osebno in vzajemno zaščito.

Za organiziranje, razvijanje in usmerjanje osebne in vzajemne zaščite ob množičnem pojavu kužnih bolezni pri živalih, skrbi občinska uprava občine Luče

Pri tem sodeluje tudi lokalno središče za nadzor bolezni, ki občanom zagotovi vso potrebno pomoč pri izvajanju določenih ukrepov (razni priročniki za živinorejce ob pojavu slinavke in parkljevke, priročnik za pridelovalce in predelovalce mleka ipd.).

Zelo pomembno je, da so prebivalci seznanjeni s postopki, ki jih morajo izvesti za zavarovanje lastne varnosti in premoženja.

V ta namen občinska uprava organizira s sodelovanjem organizacij naslednja izobraževanja prebivalcem:

Izobraževanje	Nosilec izobraževanja
<i>Uporaba osebnih zaščitnih sredstev</i>	<i>VURS, Poveljnik CZ občine Luče</i>
<i>Osnove prve pomoči</i>	<i>RKS; OZ Celje</i>
<i>Osnove prve veterinarske pomoči</i>	<i>VURS, ...</i>
<i>Uporaba sredstev za razkužitev</i>	<i>Člani GE PGD za dekontaminacijo</i>

D - 9	Kužne bolezni	Navodilo za prebivalce ob množičnem pojavu kužnih bolezni pri živalih
--------------	----------------------	--

9.2 OCENJEVANJE ŠKODE

Okuženost živali je potrebno čimprej evidentirati, oceniti stopnjo ogroženosti in škodo kar organizirata OŠCZ in občinska komisija za oceno škod. Lastniki lahko sum o okuženosti prijavijo na telefonsko številko, ki jo za ta namen objavi občina. Poveljnik CZ in OŠCZ po potrditvi suma okuženosti najprej pripravi prvo - grobo oceno škode, ki je podlaga za odločanje o pomoči občini pri zagotavljanju osnovnih pogojev za delo ter pripravo sanacijskih programov. O prvi oceni škode sestavi poročilo ter poroča županu in Poveljniku CZ za Zahodnoštajersko. MORS – URSZR na podlagi poročil o škodi odloči o pričetku ocenjevanja škode.

Če predsednik komisije oceni, da občinska komisija ne bo zmožla izvesti ocenjevanja v celoti, lahko zaprosi regijsko komisijo za oceno škod za pomoč (prošnjo naslovi na URSZR – Izpostava Celje).

Nato občinska komisija na krajevno običajen način ter na druge ustrezne načine, glede na razmere, objavi pričetek zbiranja in sprejemanja vlog o številu obolelih oz poginulih živalih na predpisanih obrazcih ter prične z ogledi in s cenitvami. Po opravljenih terenskih ogledih vse zbrane vloge - cenitve vnese v spletno aplikacijo Most. V ta namen pridobi dovoljenje sistemskega operaterja (preko URSZR – Izpostava Celje) za večje število vstopnih točk v spletno aplikacijo.

P- 10/2	Seznam občinske komisije za ocenjevanje škode
----------------	--

10. RAZLAGA POJMOV IN OKRAJŠAV

OKUŽENO OBMOČJE – območje, na katerem je ugotovljen en ali več virov okužbe in na katerem so možnosti za širjenje okužbe.

OGROŽENO OBMOČJE – območje, na katero se lahko prenese bolezen z okuženega območja in na katerem so možnosti za širjenje okužbe.

CORS	Center za obveščanje RS
CZ	Civilna zaščita
DSNB	Državno središče za nadzor bolezni
ELME	Ekološki laboratorij z mobilno enoto

GE	Gasilska enota
PGD	Prostovoljno gasilsko društvo
GZZSD	Gasilska zveza zgornjesavinjske doline
OGP	Občinsko gasilsko poveljstvo
GZ ZSD	Gasilska zveza zgornjesavinjske doline
LSNB	Lokalno središče za nadzor bolezni
MKGP	Ministrstvo za kmetijstvo, gozdarstvo in prehrano
MNZ	Ministrstvo za notranje zadeve
MTS	Materialno tehnična sredstva
NVI	Nacionalni veterinarski inštitut
OKC	Operativno-komunikacijski center policijske uprave
ReCO	Regijski center za obveščanje
RKB	Zaščita radiološko – kemična in biološka zaščita
RKS	Rdeči križ Slovenije, Območno združenje Celje
URSZR	Uprava republike Slovenije za zaščito in reševanje
VURS	Veterinarska uprava Republike Slovenije
VHS	Veterinarska higienska služba
ZRP	Zaščita, reševanje pomoč
ZIR	Zaščita in reševanje
ZARE	Radijske zveze v sistemu zaščite in reševanja
ZU	Zaščitni ukrepi

11. SEZNAM PRILOG IN DODATKOV**11.1. Pregled prilog v načrtu:**

P – 01/1	Seznam odgovornih oseb Občine Luče
P – 01/2	Seznam delavcev občinske uprave občine Luče
P – 01/3	Seznam odgovornih oseb sosednjih občin in Poveljnikov CZ občin
P – 01/4	Podatki o Poveljniku CZ občine Luče in njegovemu namestniku
P – 01/5	Seznam članov štaba CZ občine Luče
P – 01/6	Radijski imenik sistema zvez ZA-RE občine Luče
P – 01/7	Seznam odgovornih – kontaktnih oseb Policije
P – 02/1	Pregled sredstev javnega obveščanja, ki so zadolžena za obveščanje ob naravnih in drugih nesrečah
P – 02/2	Seznam oseb na območju občine zadolženih za stike z javnostjo
P – 03/1	Seznam inšpektorjev inšpektorata RS za kmetijstvo, gozdarstvo, lovstvo in ribištvo Ministrstva za kmetijstvo, gozdarstvo in prehrano
P – 03/2	Podatki o Veterinarski upravi RS Ministrstva za kmetijstvo, gozdarstvo in prehrano – veterinarska inšpekcija – Območna enota Celje lovstvo in ribištvo Ministrstva za kmetijstvo, gozdarstvo in prehrano
P – 04/1	Seznam pripadnikov CZ Službe za podporo, občine Luče
P – 04/2	Pregled podatkov o zaščitni reševalni opremi štaba CZ občine Luče, enot in služb CZ ter drugih sil za ZRP
P – 05/1	pregled gasilske enote širšega regijskega pomena
P – 05/2	podatki o prostovoljnih gasilski enoti PGD Luče
P – 05/3	Podatki o Poveljniku GZZSD in poveljstva
P – 06/1	Pregled komunalnih organizacij – služb
P – 06/2	Pregled podjetij, ki upravljajo s prometno infrastrukturo
P – 06/3	Pregled gradbene in druge mehanizacije, ki jo imajo podjetniki in bi jo lahko angažirali v primeru potrebe
P – 07/1	Pregled deponij za ruševine in kontaminirane odpadke ter lokacij za pokopališča ter lokacij možnih mest za pokop in sežig živalskih trupel
P – 07/2	Seznam veterinarskih ambulant na področju občine Luče
P – 07/3	Seznam veterinarskih zavodov na območju regije
P – 07/4	Pregled večjih živinorejskih posestev na območju občine Luče
P – 07/5	Pregled javnih služb za prevoz živalskih odpadkov
P – 08/1	Pregled zdravstvenih domov, zdravstvenih postaj in reševalnih postaj za območje občine Luče
P – 09/1	Navodilo za izvajanje aktiviranja – mobilizacije organov vodenja ter sil za Zaščito, reševanje in pomoč
P – 09/2	Delovni nalog za vodjo intervencije
P – 09/3	Odredba o aktiviranju- mobilizacija organov vodenja in njihovih služb
P – 09/4	Shema samosklica delavcev občinske uprave občine LUČE
P – 10/1	Seznam dežurnih služb cestnih in komunalnih podjetij (posebna mapa v ReCO Celje)
P – 10/2	Seznam članov komisije za ocenjevanje škode

11.2 Pregled dodatkov v načrtu

D - 1	Načrtovana finančna sredstva za izvajanje načrta
D - 2	Načrt dejavnosti Občine
D - 3	Navodilo za vzdrževanje in razdelitev načrta ZIR
D - 4	Program usposabljanja, urjenja in vaj
D - 5	Navodilo kako zagotovimo zdravo pitno vodo
D - 6	Navodilo o obveščanju, alarmiranju in aktiviranju
D - 7	Kužne bolezni Navodilo za posredovanje gasilcev pri dekontaminaciji
D - 8	Kužne bolezni Navodila za sežig trupe
D - 9	Kužne bolezni Navodilo za prebivalce ob množičnem pojavu kužnih bolezni pri živalih
D - 10	Načrt dejavnosti občinske uprave občine Luče